

Coyuntura Aragonesa nº 21 | Invierno 2008-2009

Edita: Fundación Economía Aragonesa FUNDEAR

Impresión: INO Reproducciones S.A.

Diseño gráfico: Batidora de Ideas

ISSN: 1698-2053

D.L.: Z-904-2004

© Fundación Economía Aragonesa, 2009

Este boletín tiene sólo propósitos informativos, por lo que FUNDEAR no se responsabiliza del uso que pueda hacerse del mismo. Se autoriza la reproducción completa o parcial para fines docentes o sin ánimo de lucro, siempre que se cite la fuente. Este boletín también está disponible en internet (<http://www.fundear.es>).

Fecha de cierre de la información estadística: 5 de marzo de 2009.

Índice

La economía aragonesa en el invierno de 2008-2009

1 Síntesis	5
2 Contexto internacional y nacional	6
3 Actividad económica	12
4 Previsiones.....	16

Sectores, mercados y precios

5 Sectores productivos	17
6 Mercado de trabajo	30
7 Sector exterior.....	34
8 Sistema financiero	37
9 Precios	43

Apéndice

10 Estadísticas.....	46
----------------------	----

1 Síntesis

En el cuarto trimestre de 2008, y tras varios trimestres de desaceleración, la economía aragonesa anotó un retroceso del PIB del -0,6%. De esta forma, la región cerró el año con un crecimiento de la producción del 1,5%, frente al 4,2% que registró en 2007. Aragón mostró a lo largo de todo el ejercicio una evolución menos negativa que la acontecida en España y en la zona euro. Así, en el conjunto del año ambas economías registraron avances más moderados, del 1,2% y 0,7%, respectivamente. Desde la vertiente de la oferta, destacó el dinamismo del sector terciario, que a pesar de anotar cierta desaceleración, creció un 3,3% durante 2008. Por contra, construcción e industria evolucionaron desfavorablemente y su producción cayó un -0,2% y un -1,6%, respectivamente. Por el lado de la demanda, la inversión en bienes de equipo aumentó un 0,6%, ritmo muy inferior al de 2007, cuando creció un 12,2%. El consumo privado se mantuvo en los mismos niveles que en el año anterior y la inversión en construcción se redujo un -2,8%, frente al 7,6% que aumentó en 2007.

El mercado de trabajo también arrojó resultados poco optimistas. El número de ocupados aumentó un tímido 0,1% en 2008, mientras que el número de activos se incrementó a un ritmo más acelerado del 2,2%. De esta forma, la tasa de paro aumentó en 2 pp y se situó en el 7,2%. Por su parte, el Índice Fundear prevé una evolución negativa de la economía aragonesa en los primeros compases de 2009.

La economía española creció un 1,2% en 2008, a pesar de la fuerte reducción de la actividad que sufrió en los últimos meses del año (-0,7%). Por el lado de la demanda, el consumo privado apenas varió, mientras que la inversión en bienes de equipo y en construcción cayeron, a un tono mayor ésta última. Desde la perspectiva de la oferta, servicios mantuvo un buen ritmo de actividad, mientras que construcción e industria redujeron sustancialmente la producción. Por su parte, la economía internacional continuó inmersa en una gran incertidumbre financiera y crediticia, lo que derivó en una contracción generalizada de la economía real.

EL PIB de la economía aragonesa se contrajo un -0,6% en el cuarto trimestre, si bien el año se cerró con un crecimiento del 1,5%.

2 Contexto internacional y nacional

En el cuarto trimestre de 2008, la economía mundial se caracterizó por una contracción generalizada de la actividad, consecuencia del contagio de la incertidumbre financiera y crediticia a la economía real. La economía americana se vio afectada por un mayor descenso del consumo privado. Japón, influida por la economía americana, se derrumbó por la caída de las exportaciones y de las inversiones. Por su parte, Europa continuó debilitándose debido al agotamiento de la demanda interna y al alza del paro. Frente a ello, los gobiernos iniciaron medidas para impulsar el crecimiento; recapitalizando los bancos en apuros y coordinando planes de estímulo fiscal. Por su parte, las economías emergentes moderaron el vigor de crecimiento mostrado trimestres anteriores.

La economía de Estados Unidos cerró el cuarto trimestre de 2008 con una caída del -0,2%, frente al 0,7% que creció en el tercer trimestre. Por el lado de la demanda, el consumo privado continuó restando crecimiento a un tono del -1,3%. En lo relativo a la demanda externa, el déficit exterior mejoró respecto al mismo periodo del año anterior. Las exportaciones cayeron un -0,6%, frente a un crecimiento del 6,1% registrado el trimestre anterior, mientras que las importaciones se redujeron a un ritmo mayor del -7%. El comportamiento del sector exterior y la mayor competitividad del dólar amortiguaron un mayor desplome de la economía americana. En cuanto al mercado de trabajo, se continuó destruyendo empleo en los últimos meses del año, de forma que la tasa de paro se situó en el 6,9%, ocho décimas por encima del tercer trimestre. Por contra, los precios moderaron su ritmo de avance, de modo que en el cuarto trimestre se anotó una inflación del 1,6%, 3,7 pp menor que la del trimestre anterior. Ante tal inestabilidad, el nuevo presidente investido inició medidas de estímulo fiscal para la reactivación de la economía a la vez que la Reserva Federal recortó en diciembre el tipo interés de referencia, hasta dejarlo entre un 0% y un 0,25%.

La economía americana se contrajo un -0,2%, frente al 0,7% que creció en el tercer trimestre del año.

Cuadro 1
Entorno internacional

	2006	2007	2008	2008			
				Tr. I	Tr. II	Tr. III	Tr. IV
Tasa de crecimiento PIB							
EEUU	2,8	2,0	1,3	2,5	2,1	0,7	-0,2
Japón	2,1	2,4	-0,7	1,4	0,6	-0,2	-4,6
Zona €	3,0	2,6	0,7	2,1	1,4	0,6	-1,2
Tasa de paro							
EEUU	4,6	4,6	5,8	4,9	5,4	6,1	6,9
Japón	4,1	3,8	4,0	3,9	4,0	4,1	4,0
Zona €	8,3	7,4	7,5	7,2	7,4	7,5	7,9
Precios de consumo							
EEUU	3,2	2,9	3,8	4,1	4,4	5,3	1,6
Japón	0,2	0,1	1,4	1,0	1,4	2,2	1,0
Zona €	2,2	2,1	3,3	3,4	3,6	3,8	2,3
Tipos de interés							
EEUU	5,1	5,2	3,1	3,2	2,9	3,1	3,2
Japón	0,3	0,7	0,8	0,8	0,8	0,8	0,8
Zona €	2,8	3,8	3,9	4,0	4,0	4,2	3,3
Tipo de cambio							
\$/€	1,26	1,37	1,48	1,5	1,56	1,51	1,34

Fuente: Banco de España.

La economía japonesa arrojó una caída del PIB del -4,6%, 4,4 pp por debajo del tercer trimestre del año. Entre los indicadores de la demanda interna, la formación bruta de capital se redujo a un ritmo mayor del -7,2%. A su vez, el consumo privado cayó un -0,1%, frente al 0,6% que creció en el trimestre anterior. La demanda externa contribuyó negativamente al crecimiento del PIB en un -0,6%, debido a, por un lado, la caída de las exportaciones en un -12,8% y, por otra parte, al incremento de las importaciones en un 2,9%. El mercado de trabajo se mantuvo estable al anotar una tasa de paro del un 4%, sólo una décima más que lo anotado en el trimestre precedente. Los precios moderaron la escalada inflacionista iniciada en el primer trimestre de 2008 y registraron un avance del 1%, 1,2 pp por debajo de lo anotado en el trimestre anterior. Consecuencia de todo ello, el Banco

En el cuarto trimestre de 2008 el PIB de la zona euro cayó un -1,2%.

de Japón decidió el 31 de diciembre rebajar dos décimas el tipo de interés oficial, hasta el 0,1%. Por su parte, la economía China atenuó su avance, si bien creció a un notable ritmo del 6,8%.

La economía de la zona euro se contrajo en el cuarto trimestre de 2008 un -1,2%, frente al 0,6% que creció en el trimestre anterior. Este deterioro de la actividad se explica fundamentalmente por la evolución de las economías italiana y alemana, que registraron una reducción en el PIB del -2,6% y del -1,6%, respectivamente. Desde la perspectiva de la demanda, el desplome de la confianza de los consumidores lastró el consumo privado. En el mercado de trabajo, la tasa de paro fue del 7,9%, cuatro décimas superior a la del trimestre anterior. Por su parte, el IPC moderó su ritmo de avance y se situó en el 2,3%, 1,5 pp por debajo de lo anotado en el tercer trimestre. Ante este contexto, el Banco Central Europeo decidió en dos ocasiones reducir el tipo de interés oficial en medio punto, así en enero lo redujo hasta el 2% y en marzo lo fijó en el 1,5%.

La economía española redujo su actividad en el cuarto trimestre de 2008 un -0,7%, frente al 0,9% que creció en el trimestre anterior.

De acuerdo con las estimaciones de la Contabilidad Nacional Trimestral de España, la actividad de la economía española se redujo en el cuarto trimestre de 2008 un -0,7%, frente al 0,9% que creció en el trimestre anterior. La demanda externa amortiguó el descenso de la actividad nacional, al mejorar su aportación al crecimiento agregado. En el conjunto del año 2008, el PIB creció un 1,2%, 2,5 pp por debajo de 2007 debido a la desaceleración del consumo privado, a la reducción de la formación bruta de capital, y a la contracción de la actividad de todos los sectores, excepto de servicios.

Por el lado de la demanda, se observa que el deterioro de la economía española en el cuarto trimestre de 2008, se debió principalmente a la contribución negativa de la demanda interna al PIB, que fue del -3%. El consumo privado se desplomó un trimestre más y cayó un -2,3%, frente al -0,2% del trimestre precedente. Por contra, el consumo público avanzó a un ritmo del 6,3%. La formación bruta de capital fijo también intensificó su contracción y se redujo un -9,3% en el cuarto

trimestre. En relación a sus componentes, tanto la inversión en bienes de equipo como la inversión en construcción evolucionaron negativamente y descendieron a un ritmo más acentuado del -9,7% y del -10,9%, respectivamente. Por su parte, la inversión en otros productos cayó un -3,7%, frente al 2,5% que creció entre julio y septiembre. La demanda externa mejoró su contribución positiva al crecimiento del PIB en 1,2 pp, hasta el 2,3%. Las exportaciones disminuyeron en un -7,9%, frente al 1,5% que crecieron en el tercer trimestre, mientras que las importaciones lo hicieron a un mayor ritmo del -13,2%.

Desde la perspectiva de la oferta, todos los sectores, excepto servicios, mostraron una desfavorable evolución. La producción agraria se contrajo todavía más y cayó un -2,7% en términos interanuales. A su vez, industria y construcción redujeron su actividad un -4,7% y un -8%, frente al -2,2% y al -4,6% del tercer trimestre, respectivamente. Por contra, servicios fue el único sector que creció, si bien lo hizo a un ritmo del 1,7%, 1,2 pp por debajo del trimestre anterior.

La demanda interna contribuyó negativamente al crecimiento.

Cuadro 2
Contabilidad Nacional Trimestral de España

		2007				2008			
		Tr. I	Tr. II	Tr. III	Tr. IV	Tr. I	Tr. II	Tr. III	Tr. IV
Demanda	Gasto en consumo privado	3,8	4,1	3,0	2,9	2,0	0,8	-0,2	-2,3
	Gasto en consumo público	5,3	5,0	4,8	4,4	3,7	5,0	6,1	6,3
	Formación bruta de capital fijo	6,6	5,8	4,6	4,5	2,4	-0,8	-4,1	-9,3
	Exportación	3,3	3,9	8,2	4,0	4,8	4,4	1,5	-7,9
	Importación	6,1	6,2	7,6	4,9	3,6	1,8	-2,0	-13,2
PIB		4,0	3,9	3,6	3,3	2,6	1,8	0,9	-0,7
Oferta	Agricultura	4,6	2,5	2,8	2,1	1,1	-0,1	-0,5	-2,7
	Industria y energía	3,5	2,8	2,5	1,1	0,3	-1,4	-2,2	-4,7
	Construcción	3,8	4,3	3,1	2,8	1,5	-2,0	-4,6	-8,0
	Servicios	4,5	4,6	4,3	4,8	4,0	3,7	2,9	1,7

Fuente: INE.

* Volumen encadenado referencia 2000. Tasa de variación interanual. En términos corregidos de efectos estacionales y calendario.

El número de ocupados cae un -3% en el cuarto trimestre de 2008.

De acuerdo con los datos de la Contabilidad Nacional Trimestral de España, el empleo se redujo en el cuarto trimestre del año un -3,1%, frente al -0,9% del trimestre precedente. Por ramas de actividad, construcción fue la rama donde más empleos se destruyeron, a un ritmo del -20,8%, frente al -13,1% del trimestre anterior. En la rama agraria y pesquera se perdieron el -4,1% de los empleos, mientras que en la industria y energética el -1,2%. Por contra la rama de los servicios fue la única que continuó generando puestos de trabajo, si bien a un tono más moderado del 1,1%.

Servicios fue el único sector que continuó generando empleo, si bien lo hizo a un tono menor del 1,5%.

La Encuesta de Población Activa refleja, al igual que la CNTE, una pérdida de puestos de trabajo. En el cuarto trimestre de 2008, el número de ocupados descendió a un ritmo más acelerado de un -3% interanual. De esta forma, el número de ocupados se cifró en 19.856.800 personas, 489.500 menos que entre julio y septiembre. Todos los sectores, excepto servicios, restaron empleo. Construcción, fue el sector que más puestos de trabajo destruyó, un -20,7%. Agricultura e industria lo hicieron a un tono del -4,7% y del -6,7%, frente al -4,1% y -1% del trimestre anterior, respectivamente. Por contra, servicios fue el único sector que evolucionó favorablemente, al crear empleo a un ritmo del 1,5%. Por último, la tasa de paro aumentó en el cuarto trimestre hasta el 13,9%, 2,6 pp por encima de la anotada entre julio y septiembre, debido al mayor aumento del número de parados (609.100 personas), frente al número de activos (119.600 personas).

En el cuarto trimestre de 2008, el IPC moderó su crecimiento y se situó en el 2,5%, 2,5 pp por debajo del trimestre anterior. A pesar de esta desaceleración de los precios, para el conjunto del año 2008, la inflación se situó en el 4,1%, 1,3 pp más que lo anotado en 2007. Las rúbricas más inflacionistas en los últimos meses del año fueron "Vivienda" (6,6%), "Hoteles, cafés y restaurantes" (4,4%), "Enseñanza" (4,2%), "Bebidas alcohólicas y tabaco" (4%), "Otros bienes y servicios" (3,6%) "Alimentos y bebidas no alcohólicas" (3,2%) y "Menaje" (2,7%). Por contra, "Vestido y calzado" (0,7%), "Medicina" (0,4%) y "Ocio y cultura" (0,3%), crecieron

por debajo de la media. “Transporte” (-1%) y “Comunicaciones” (-0,1%) contribuyeron negativamente. Los últimos datos disponibles de enero muestran una contención en el ritmo de avance del IPC, que se situaría en un 0,8%, debido a la caída de los precios de “Transporte”, “Vestido y Calzado” y “Comunicaciones”. La inflación subyacente también atenuó su crecimiento en 1,1 pp en el cuarto trimestre, de forma que se situó en el 2,8%. A diferencia de ello, en el conjunto del año 2008 se anotó una tasa del 3,2%, cuatro décimas por encima del año 2007. Por último, el Índice de precios al consumo armonizado se incrementó entre julio y septiembre un 2,5%, mientras que en el promedio de 2008 fue del 4,1%. Así, el diferencial de inflación disminuyó en dos décimas en el último trimestre del año, y en nueve décimas para el conjunto de 2008.

El IPC nacional creció a un ritmo del 2,5% en el cuarto trimestre del año, 2,5 pp por debajo del tercer trimestre.

3 Actividad económica

La economía aragonesa redujo por primer trimestre su actividad un -0,6%.

La economía aragonesa, tras varios trimestres de paulatina desaceleración, contrajo su actividad en los últimos meses del año, si bien mantuvo un comportamiento menos negativo que la economía nacional. De acuerdo con las estimaciones del Departamento de Economía, Hacienda y Empleo del Gobierno de Aragón el PIB se redujo un -0,6% en términos interanuales, frente al 1,3% que creció en el tercer trimestre. Peor evolución registraron la economía nacional y la zona euro, donde la producción disminuyó a un ritmo todavía más acelerado del -0,7% y del -1,2%, respectivamente. De esta forma, Aragón cerró 2008 con un crecimiento medio del PIB del 1,5%, mostrando una fuerte desaceleración respecto a 2007, cuando creció un 4,2%. No obstante, la economía regional se mantuvo en el conjunto del año mucho más dinámica que la nacional y la de la zona euro, cuyas tasas de crecimiento del PIB se situaron en ambos casos en el 0,7%.

La economía aragonesa está sufriendo los efectos de la crisis en la que está sumida España y el conjunto de la economía mundial. Por el lado de la demanda, todos los componentes que estima el Departamento de Economía, Hacienda y Empleo del Gobierno de Aragón muestran resultados negativos, si bien sólo el consumo privado anota un comportamiento más desfavorable en la región que en el conjunto nacional. Y, por el lado de la oferta, sólo servicios tiró de la economía, manteniendo un buen ritmo de actividad.

El consumo privado cayó un -2,6% en los últimos meses del año en Aragón.

Desde la vertiente de la demanda, en el cuarto trimestre del año, la inversión en construcción fue el componente que anotó un mayor retroceso, del -10,2%, si bien fue inferior al que se registró en el conjunto nacional, donde cayó un -10,9%. A éste le siguió la inversión en bienes de equipo, que se contrajo un -6,9%, frente al -0,9% que lo hizo en el trimestre anterior. No obstante, y al igual que ocurría con la inversión en construcción, éste mostró una evolución menos negativa que en España (-7,9%). Por último, el consumo privado también sufrió una fuerte

reducción del -2,6%. A diferencia de lo que ocurría con los restantes componentes, el consumo privado cayó a un ritmo menor en el conjunto nacional, del orden del -2,2%. De esta forma, en 2008 la inversión en construcción se mostró como el componente más dinámico, creciendo a un ritmo del 0,6%, y aunque moderó fuertemente su avance respecto a 2007, cuando creció un 12,2%, esquivó los resultados negativos del conjunto nacional (-0,1%). Por su parte, el consumo privado se mantuvo constante y, por último, la inversión en construcción cayó a un acelerado ritmo del -2,8%, si bien menor a la contracción anotada en el conjunto nacional (-5,3%).

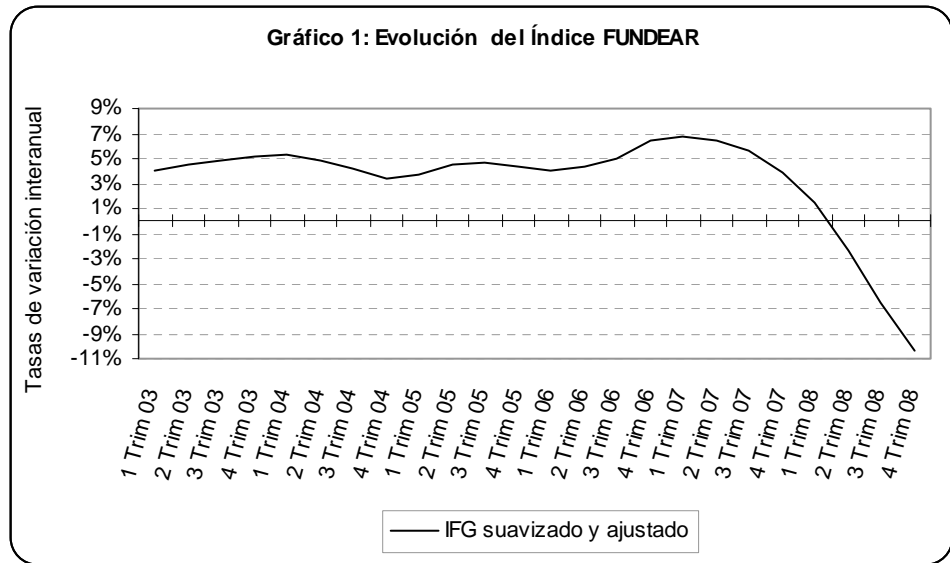
Desde el lado de la oferta, servicios fue el único sector en el que continuó creciendo la actividad en el cuarto trimestre del año, a un ritmo del 1,9%. De esta forma, aunque anotó un avance 1,2 pp inferior al del tercer trimestre del año, continuó mostrando un mayor dinamismo que en España, en donde la producción del sector aumentó un 1,7%. En el promedio de 2008 el VAB terciario se incrementó un nada desdeñable 3,3%, 1,7 pp por debajo de 2007, si bien dos décimas por encima del conjunto nacional.

El VAB del sector industrial disminuyó un -4,1% en el cuarto trimestre del año, profundizando así la caída del -2% anotada en el trimestre anterior. No obstante, el sector mantuvo un comportamiento menos negativo en la región que en el conjunto nacional, en donde el VAB retrocedió un -4,8%. De esta forma, la producción industrial en el conjunto del ejercicio 2008 fue -1,6% inferior a la de 2007 en Aragón, mientras que en España todavía se redujo en mayor medida (-2%).

Por último, la actividad constructora se desplomó tanto en Aragón como en el conjunto nacional. Así, en el cuarto trimestre el VAB del sector anotó un retroceso del -7,6% en la región, mientras que en España todavía fue mayor (-8%). De esta forma, construcción finalizó 2008 en Aragón con una contracción de la actividad del -0,2%, mucho menor a la acontecida en el conjunto nacional (-3,3%).

Servicios, el único sector que aumentó su producción en el cuarto trimestre del año.

Por último el Índice Fundear suavizado y ajustado muestra a lo largo de 2008 una evolución negativa de la economía aragonesa. De esta forma, en los primeros compases del año perfila una trayectoria de fuerte desaceleración económica, si bien a partir de abril muestra una cada vez mayor contención de la producción.



Cuadro 3

Estimación del VAB aragonés

		2007	2008	2007				2008			
				Tr. I	Tr. II	Tr. III	Tr. IV	Tr. I	Tr. II	Tr. III	Tr. IV
Demanda	Consumo privado	3,82 <i>3,47</i>	0,00 <i>0,14</i>	4,19 <i>3,80</i>	4,43 <i>4,08</i>	3,41 <i>3,07</i>	3,25 <i>2,91</i>	2,23 <i>2,03</i>	0,79 <i>0,84</i>	-0,41 <i>-0,12</i>	-2,62 <i>-2,20</i>
	FBCF bienes de equipo	12,24 <i>8,12</i>	0,61 <i>-0,09</i>	13,05 <i>9,78</i>	14,64 <i>8,92</i>	13,28 <i>6,98</i>	8,00 <i>6,78</i>	8,43 <i>5,38</i>	1,86 <i>2,23</i>	-0,93 <i>-0,12</i>	-6,94 <i>-7,87</i>
	FBCF construcción	7,61 <i>3,85</i>	-2,81 <i>-5,26</i>	7,32 <i>5,10</i>	8,27 <i>4,16</i>	8,22 <i>3,26</i>	6,61 <i>2,90</i>	5,04 <i>0,21</i>	1,00 <i>-3,07</i>	-7,10 <i>-7,27</i>	-10,18 <i>-10,90</i>
Oferta	Industria	3,57 <i>2,50</i>	-1,51 <i>-2,04</i>	3,97 <i>3,51</i>	3,56 <i>2,83</i>	4,27 <i>2,56</i>	2,50 <i>1,11</i>	1,30 <i>0,26</i>	-0,99 <i>-1,47</i>	-2,21 <i>-2,20</i>	-4,14 <i>-4,76</i>
	Construcción	6,86 <i>3,51</i>	-1,31 <i>-3,28</i>	5,81 <i>3,82</i>	7,98 <i>4,28</i>	7,62 <i>3,15</i>	6,05 <i>2,78</i>	5,18 <i>1,48</i>	1,62 <i>-1,99</i>	-4,47 <i>-4,62</i>	-7,56 <i>-7,97</i>
	Servicios	4,97 <i>4,57</i>	3,27 <i>3,07</i>	4,91 <i>4,51</i>	5,05 <i>4,63</i>	4,74 <i>4,32</i>	5,19 <i>4,82</i>	4,33 <i>4,02</i>	3,92 <i>3,69</i>	2,92 <i>2,88</i>	1,89 <i>1,69</i>
VAB p.b. no agrario		4,77 <i>4,02</i>	1,65 <i>1,39</i>	4,74 <i>4,23</i>	4,91 <i>4,20</i>	4,86 <i>3,83</i>	4,56 <i>3,83</i>	3,62 <i>2,97</i>	2,46 <i>2,05</i>	0,98 <i>1,09</i>	-0,46 <i>-0,57</i>
VAB p.b. total		4,39 <i>3,97</i>	1,41 <i>1,30</i>	4,35 <i>4,25</i>	4,55 <i>4,12</i>	4,46 <i>3,78</i>	4,19 <i>3,74</i>	3,29 <i>2,88</i>	2,18 <i>1,95</i>	0,77 <i>1,02</i>	-0,61 <i>-0,66</i>
PIB		4,17 <i>3,67</i>	1,34 <i>1,17</i>	4,05 <i>3,96</i>	4,29 <i>3,89</i>	4,32 <i>3,56</i>	4,04 <i>3,25</i>	3,13 <i>2,70</i>	2,09 <i>1,81</i>	0,73 <i>0,89</i>	-0,58 <i>-0,72</i>
PIB UE-15		2,7	0,7	3,4	2,6	2,6	2,2	1,7	2,0	0,8	-1,7

Fuentes: Dpto. de Economía, Hacienda y Empleo del Gobierno de Aragón, INE y EUROSTAT.

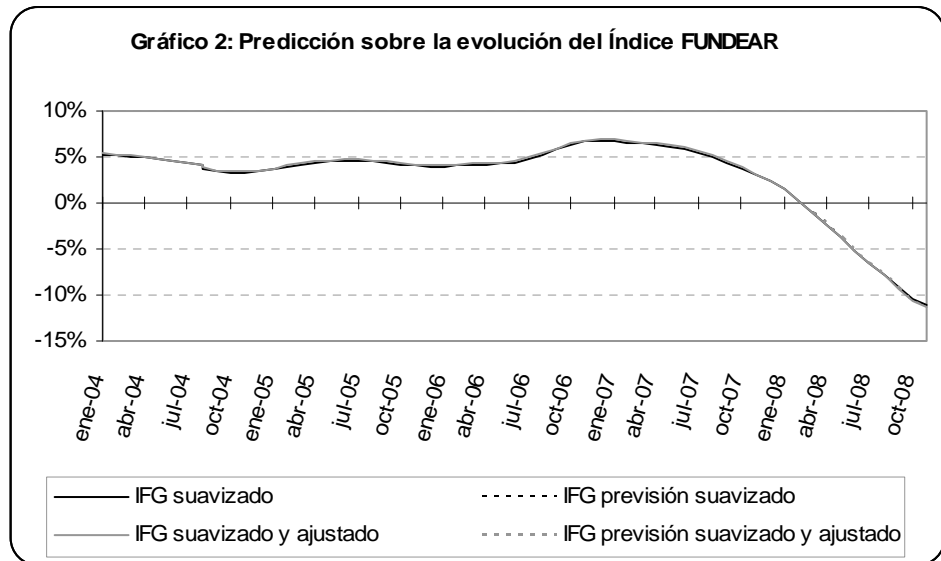
* Volumen encadenado referencia 2000. Tasa de variación interanual. En términos corregidos de efectos estacionales y calendario.

En cursiva aparecen los datos para España del INE.

4 Previsiones

El Índice Fundear prevé un retroceso de la economía aragonesa en el primer semestre de 2009.

El Índice Fundear perfila una evolución poco optimista de la economía aragonesa para los primeros seis meses de 2009, de forma que prevé una contención cada vez más pronunciada de la producción regional. No obstante, a partir de mitad de año podría revertir esta situación, y aunque la actividad continuaría contrayéndose, ésta cada vez lo haría a menor ritmo. En cuanto a los Índices Fundear sectoriales, el de industria muestra un retroceso de la producción en los tres primeros meses de 2009 que continuaría en lo que resta de año. A su vez, el de construcción apunta hacia una reducción de su producción menos acentuada que la acontecida en los últimos meses de 2008. Por último, el Índice Fundear de servicios también perfila una tenue contención de la actividad del sector en los primeros meses de 2009.



5 Sectores productivos

5.1 Agricultura

De acuerdo con las estimaciones proporcionadas por el Departamento de Economía, Hacienda y Empleo del Gobierno de Aragón, el sector agrario afectó negativamente a la economía aragonesa. Así, mientras el VAB total se redujo un -0,6%, el VAB no agrario lo hizo a un tono más contenido del -0,5%. También, en el conjunto nacional, el sector agrario evolucionó de manera desfavorable ya que el VAB total descendió un -0,7% y el VAB no agrario un -0,6%. En el conjunto del año 2008, el sector restó dos décimas al crecimiento de la economía aragonesa dado que el VAB total creció a un tono (1,6%) menor al del VAB no agrario (1,8%).

Los datos publicados por el Departamento de Agricultura y Alimentación del Gobierno de Aragón, menos optimistas, señalan una disminución del VAB agrario de un -6,9% en el año 2008, situándose en 1.240 millones de euros. Este comportamiento se explica por el elevado incremento de los gastos agrarios en un 10,2%, ya que la producción final del sector creció a un notable ritmo del 2,5%. Desagregando, la producción final del sector agrícola cayó un -9%, debido fundamentalmente al descenso de la producción del viñedo (-29,7%), del olivo (-24%) y de las leguminosas, proteaginosas y oleaginosas (-18%), mientras que sólo la producción de las hortalizas aumentó un 11,3%. Por contra, la producción final del sector ganadero, avanzó a un notable ritmo del 11,7%, debido al incremento de la producción del ganado porcino en un 20% y del bovino en un 7,4%, sin embargo el ganado ovino de carne y caprino disminuyó un -8,7%. Sumando al VAB las subvenciones –que se incrementaron un 0,2%– y restando las amortizaciones y los impuestos –que aumentaron un 2,1% y un 2%, respectivamente– se obtiene la renta agraria final, que cayó un -6,8%.

La agricultura, una vez más, restó crecimiento a la economía.

Según el Departamento de Agricultura y Alimentación, el VAB agrario cayó un -6,9% debido al notable incremento de los gastos agrarios.

Cuadro 4
Avance macromagnitudes agrarias 2008

	2008	2007	2008/2007
P.F. sector agrícola	1.203,8	1.322,3	-9,0
P.F. sector ganadero	1.761,5	1.577,6	11,7
Servicios, trabajo	75,0	65,5	14,5
P.F. sector agrario	3.040,3	2.965,4	2,5
Gastos externos totales	1.800,0	1.633,5	10,2
Valor Añadido Bruto	1.240,3	1.331,9	-6,9
Subvenciones	343,7	343,0	0,2
Amortizaciones	240,0	235,0	2,1
Impuestos	20,4	20,0	2,0
RENTA AGRARIA	1.323,6	1.419,9	-6,8

Fuente: Dpto. de Agricultura y Alimentación del Gobierno de Aragón.

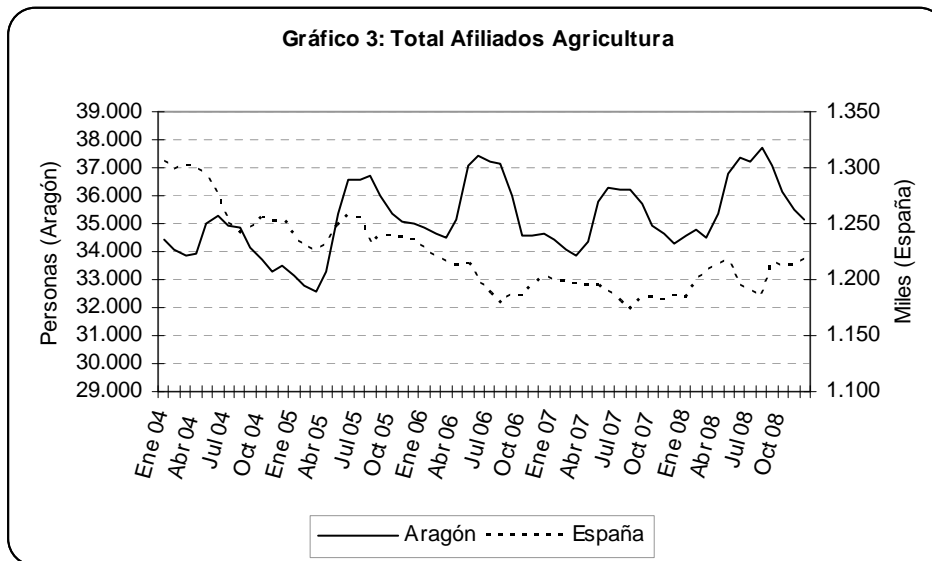
Datos en millones de euros y tasas de variación.

El precio pagado por los agricultores del gasóleo B en surtidor se abarató un -8,2%.

En el cuarto trimestre del año, los precios percibidos por los agricultores se caracterizaron por una disminución generalizada de los precios de los cereales y por una moderación de los precios ganaderos. Así, el precio del trigo panificable cayó un -37,8%, el de la cebada un -37,6%, el del maíz un -35% y el del trigo duro un -33,7%. Los precios ganaderos aunque continuaron creciendo lo hicieron a un menor ritmo. Así, los precios del vacuno mayor y del cordero lechal anotaron un avance del 9,6% y del 1,6%, 0,5 pp y 5,5 pp, por debajo del trimestre anterior, respectivamente. Sin embargo, el precio del pollo se contrajo un -16,6%. Por su parte, el precio del aceite de oliva cayó un -11,8%, y el de los huevos de gallina lo hizo en un -6,6%. En lo relativo a los precios pagados por los agricultores, se observa un abaratamiento de los precios del gasóleo B en surtidor y en venta directa de un -8,2% y de un -1%, respectivamente.

En cuanto al mercado de trabajo, el número de ocupados en el cuarto trimestre de 2008 descendió un -4,8%, frente al -25,3% del trimestre anterior, mientras que el conjunto nacional lo hizo en un -4,7%. Por contra, los datos proporcionados por la Tesorería General de la Seguridad Social en relación a la afiliación son más optimistas. Así, los afiliados totales a la agricultura entre julio y septiembre crecieron un 2,8%, ocho décimas por debajo del trimestre anterior. Por regímenes, la afiliación al régimen de autónomos, que concentra el 61% del total de afiliados al sector, aumentó un 107%, 16,3 pp por encima del trimestre anterior, consecuencia del traslado de los afiliados al régimen especial agrario por cuenta propia al de autónomos en los primeros compases de 2008. El régimen especial agrario creció a un ritmo del 15,5% y representó al 24,7% del total de afiliados al sector. Por su parte, los afiliados al régimen general se incrementaron un 6,1%.

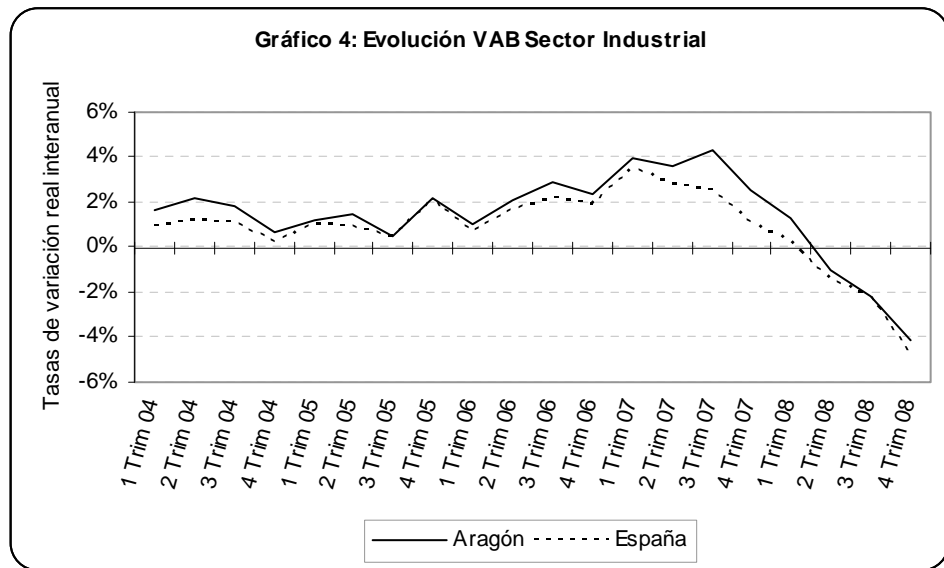
El número de ocupados en el sector agrario disminuye un -4,8% en el cuarto trimestre de 2008.



5.2 Industria

El sector industrial anotó en el último trimestre de 2008 un deterioro en su actividad del -4,1%.

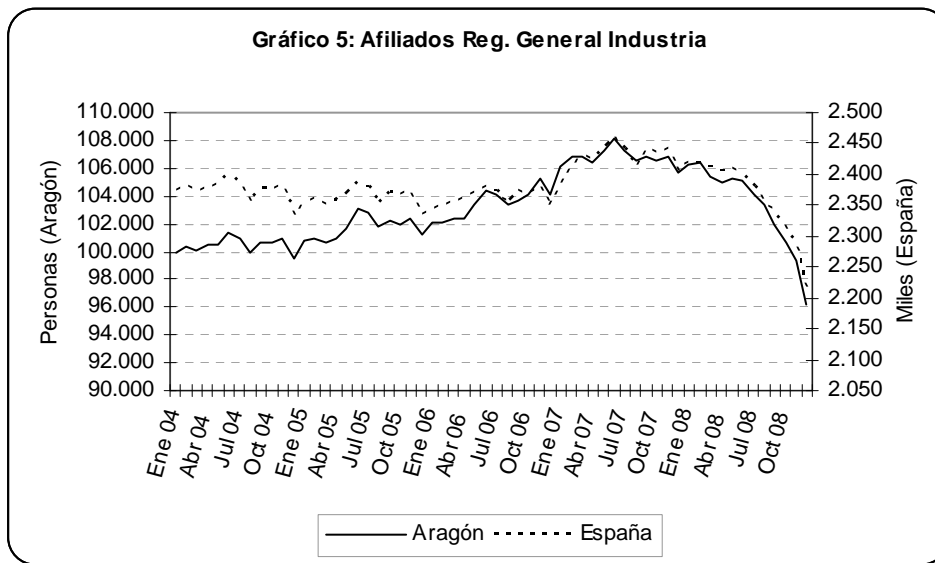
En el cuarto trimestre de 2008, el sector industrial aragonés contrajo su actividad por tercer trimestre consecutivo. Así, según las estimaciones del Departamento de Economía, Hacienda y Empleo del Gobierno de Aragón, el VAB del sector cayó un -4,1%, frente al -2% registrado en el tercer trimestre. Por su parte, el VAB nacional presentó un descenso más acentuado del -4,8%. De esta forma, el sector industrial aragonés cierra 2008 con un deterioro de su producción del -1,6%, frente al 3,6% que creció en el año 2007. A su vez, España anotó un descenso en el VAB de un -2% en el conjunto del año.



Se destruyeron puestos de trabajo en la industria aragonesa a un tono del -8,4%.

Los datos de la Encuesta de Población Activa muestran una evolución negativa del mercado de trabajo. Así, el número de ocupados en el sector cayó un -8,4%, frente al 3,9% que creció el trimestre anterior. De esta manera, entre octubre y diciembre se destruyeron 12.100 puestos de trabajo en relación al trimestre anterior. En España, el número de ocupados descendió a un ritmo mayor del -

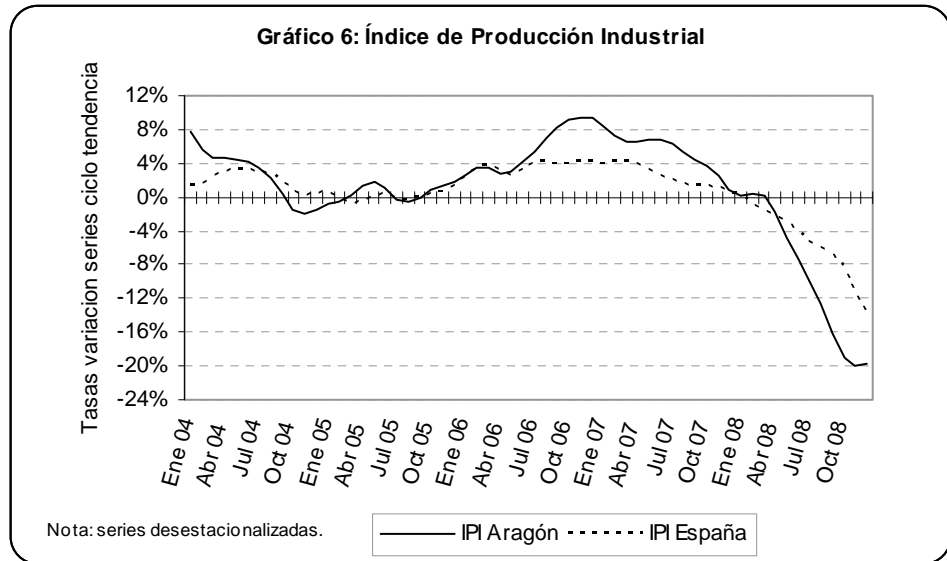
6,7%. No obstante, para el conjunto del año 2008, el número de ocupados en Aragón aumentó un notable 3,2%, a diferencia del conjunto nacional en donde disminuyó un -1,1%. Por su parte, en el cuarto trimestre del año, la Tesorería General de la Seguridad Social muestra una reducción de la afiliación al sector del -7,2% en la región. Así, el número de afiliados al sector disminuyó hasta los 984.747 personas, 4.412 menos que en el trimestre anterior.



En el cuarto trimestre de 2008, los indicadores coyunturales de industria, en línea con la estimación del VAB, muestran una desfavorable evolución del sector aragonés. Así, el índice de producción cayó un -21,9%, frente al -9% del trimestre anterior. El saldo de la cartera de pedidos presentó un valor medio más negativo que en el tercer trimestre, del orden del -67 pp, que se explica por la disminución de todas las percepciones empresariales. De esta manera, los empresarios encontraron la mayor debilidad en los bienes de consumo (-84), a los que siguieron los bienes intermedios (-68,7) y los bienes de inversión (-49). Por su

El Índice de producción industrial cae un -21,9%.

parte, en el último trimestre del año, la utilización de la capacidad productiva se situó en el 72%, ocho décimas por debajo del trimestre anterior, y se espera que en el primer trimestre de 2009 se modere hasta el 65%.

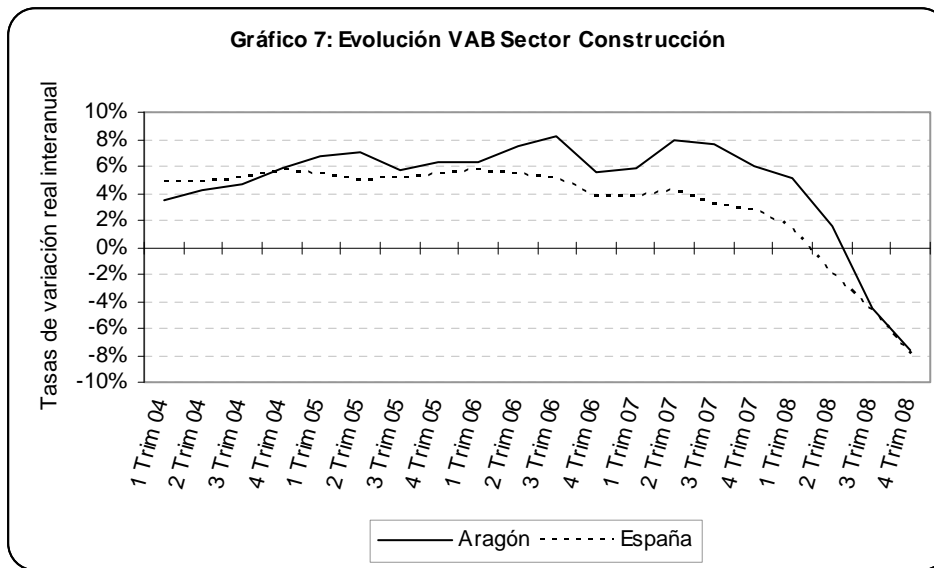


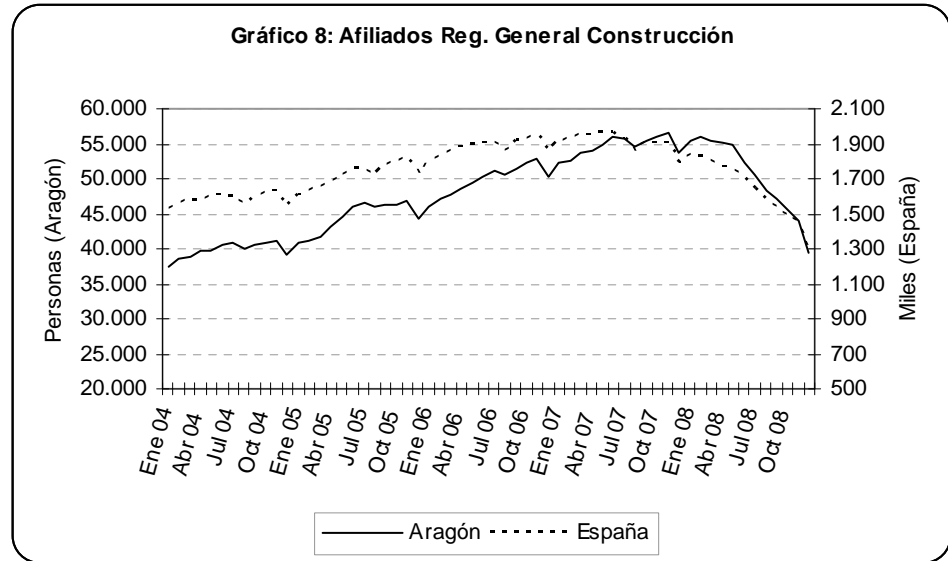
Por último, el Índice Fundear ajustado al crecimiento del sector muestra una fuerte caída de la actividad industrial a partir del segundo trimestre de 2008, si bien se modera en los últimos compases de 2008.

5.3 Construcción

El sector de la construcción intensificó en el cuarto trimestre de 2008 el deterioro de su producción iniciado en trimestres anteriores. Las estimaciones proporcionadas por el Departamento de Economía, Hacienda y Empleo del Gobierno de Aragón reflejaron, en los últimos compases del año, una caída en la actividad de la construcción de un -7,6%, frente al -1,2% del trimestre anterior. En España la reducción del VAB fue más aguda, del -8%. De este modo, en el conjunto del año 2008, el VAB regional se contrajo un -0,2%, mientras que en España lo hizo a un ritmo más elevado, del -2,3%.

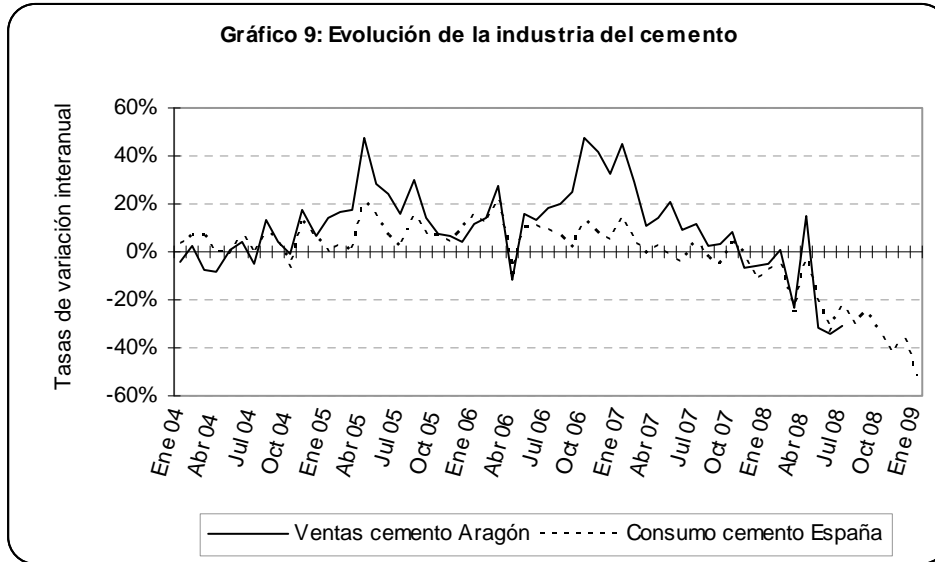
La construcción redujo su actividad un -7,6% en el cuarto trimestre del año.





El empleo en construcción cayó un -20,4%.

Los datos de la Encuesta de la Población Activa muestran, en sintonía con el VAB, el deterioro de la construcción. Así, en el cuarto trimestre del año, el número de ocupados en Aragón se redujo un -20,4%, perdiéndose 1.600 puestos de trabajo respecto al trimestre anterior. España continuó restando ocupados al sector, por cuarto trimestre consecutivo, con una caída del -20,7% entre octubre y diciembre. En promedio, en el año 2008 el número de ocupados descendió un -7,8% en la región, y un -10,9% en el conjunto nacional. Los datos de la Tesorería General de la Seguridad Social, muestran una disminución del número de afiliados al sector de un -18,4%, 5.544 menos que en el trimestre anterior. Por regímenes, la afiliación al régimen general, con una representación del 71,3% sobre la afiliación total, descendió un -22,4%, mientras que la afiliación al régimen especial de autónomos lo hizo en un -7,9% interanual.



Los indicadores coyunturales avanzados reflejan la desfavorable evolución de la construcción. De esta forma, en el último trimestre del año los visados de obra nueva acentuaron su caída hasta el -44,5%, debido fundamentalmente al deterioro de los visados de vivienda. Por contra, los certificados de fin de obra anotaron un avance del 2,7%, 1,7 pp por encima del trimestre anterior. A su vez, la licitación oficial se incrementó un notable 42,1% debido al fuerte crecimiento de la licitación oficial en ingeniería civil (126,6%), mientras que la licitación en edificación se redujo (-77,8%).

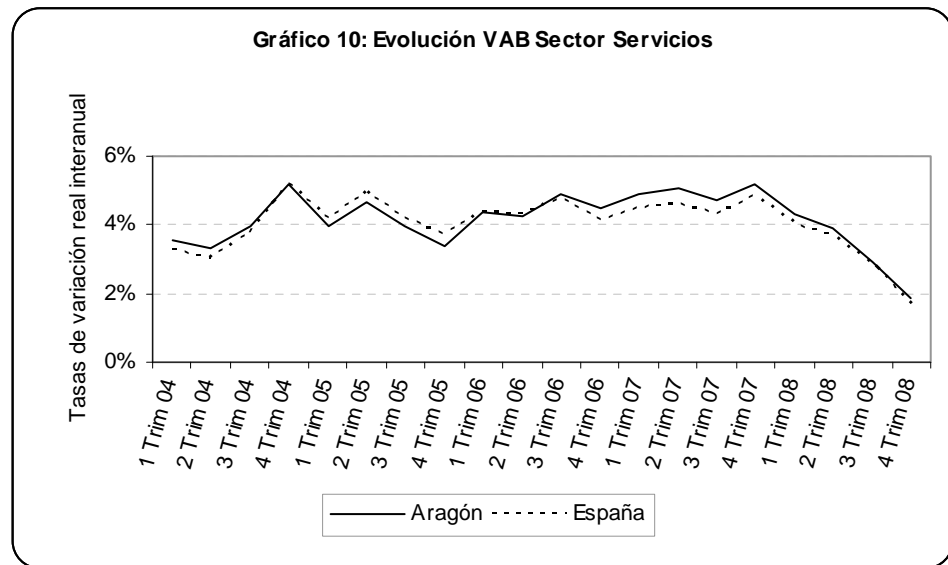
Por último, el Índice Fundear ajustado al crecimiento del sector muestra una desfavorable evolución de la construcción, aunque se dibuja un ritmo de deterioro de la actividad menor a finales de 2008.

El número de visados de dirección de obra nueva disminuyó un -44,5%.

El sector servicios aumentó su producción en el cuarto trimestre de 2008, un 1,9%.

5.4 Servicios

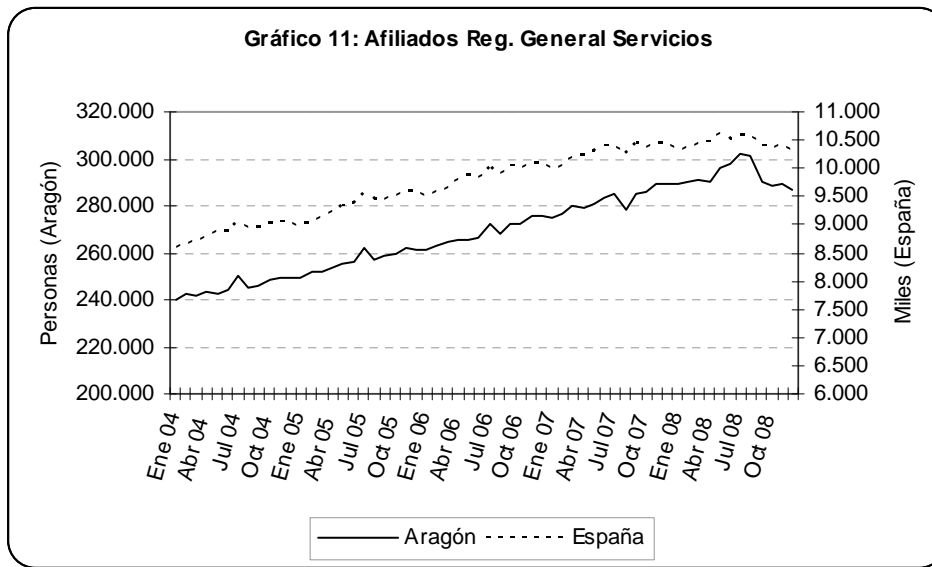
El sector servicios evolucionó favorablemente en el cuarto trimestre de 2008 y fue la única actividad que sumo crecimiento a la economía, pese a que moderó su ritmo de avance en el cuarto trimestre de 2008. Así, según las estimaciones del Departamento de Economía, Hacienda y Empleo del Gobierno de Aragón, el VAB terciario se incrementó un 1,9%, 1,2 pp por debajo del trimestre anterior. Por su parte en el conjunto nacional avanzó un 1,7%, frente al 2,9% del tercer trimestre del año. El VAB de servicios cierra el ejercicio 2008 en Aragón con un notable crecimiento del 3,3%, dos décimas por encima del nacional, aunque 1,7 pp por debajo del registrado en 2007.



Los datos de la Encuesta de la Población Activa confirman, en sintonía con la actividad, el buen comportamiento del sector. Así, en el cuarto trimestre del año, el número de ocupados se incrementó un 2,7% interanual, alcanzando las 393.500 personas, si bien son 1.800 menos que entre julio y septiembre. Por su parte, en el

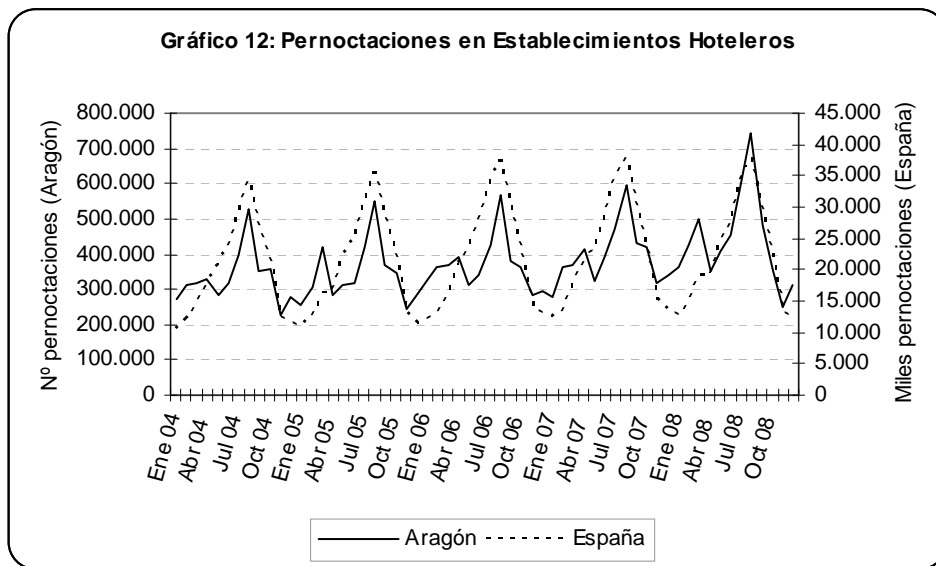
conjunto nacional el sector generó empleo a un ritmo algo menor, del 1,5%, cuatro décimas por debajo del trimestre anterior. De esta manera, servicios cerró 2008 con un aumento en el número de ocupados de un 2,3% en Aragón y de un 2,1% en España. Los datos de la Tesorería General de la Seguridad Social, menos optimistas, muestran una disminución del número de afiliados al sector de un -0,1%. Por regímenes, la afiliación al régimen general que concentró al 80,8% de los afiliados totales al sector, se mantuvo en los mismos niveles que en el cuarto trimestre de 2007 (288.212 personas), si bien fueron 9.755 afiliados menos que en el tercer trimestre del año. Por su parte, los afiliados al régimen especial de autónomos con un 17,8% de representación, disminuyeron a un tono del -1,1%, mientras que los afiliados al régimen especial del hogar aumentaron en un 4,1%.

El sector servicios generó empleo en el cuarto trimestre a un ritmo del 2,7%.



El los últimos meses del año cae tanto el número de viajeros como el de pernoctaciones.

El sector turístico aragonés, tras el vigor mostrado trimestres anteriores, finaliza el año con cierto deterioro en su actividad hotelera. Así, según la Encuesta de Ocupación Hotelera el número de viajeros se contrajo un -11,5%, mientras que el número de pernoctaciones lo hizo en un -15,2%, frente al 19,2% y 21,1%, respectivamente que crecieron en el trimestre anterior, coincidiendo con la celebración de la Exposición Internacional. Mensualmente, se observa como fue en noviembre cuando más cayó tanto el número de viajeros (-15%) como el número de pernoctaciones (-21,2%), seguido del mes de octubre y del mes de diciembre.



El transporte aéreo evoluciona positivamente en Aragón.

El transporte aéreo evolucionó favorablemente en el cuarto trimestre de 2008. Así, el número de personas que se trasladaron por el aeropuerto de Zaragoza creció un nada desdeñable 4,3%, si bien lo hizo a un ritmo mucho más moderado que el trimestre anterior, cuando creció un 17,5%. A su vez, el transporte de mercancías se incrementó un 9,4%, frente a la caída del -6,8% del trimestre anterior. De esta

forma, entre octubre y diciembre se desplazaron a través del aeropuerto de Zaragoza 39.655 personas y se transportaron 2.025.231 toneladas de mercancías, 1.619 personas y 174.448 toneladas más que en el mismo periodo del año anterior. No obstante, el número de entradas y salidas de aeronaves del aeropuerto de Zaragoza cayó un -9,2%. En relación al transporte de mercancías por carretera, los últimos datos disponibles del tercer trimestre del año reflejan un notable incremento de la actividad de un 9,6%, frente al descenso de un -5,3% del trimestre anterior. Este avance se explicó por el transporte interregional que creció a un tono del 24,3%, ya que el transporte interregional se redujo en un -2,7%.

Por último, el índice Fundear ajustado al crecimiento del sector apunta hacia una intensa contracción en el ritmo de la actividad del sector terciario en el último trimestre de 2008.

El transporte de mercancías por carretera avanza a un ritmo del 9,6%.

6 Mercado de trabajo

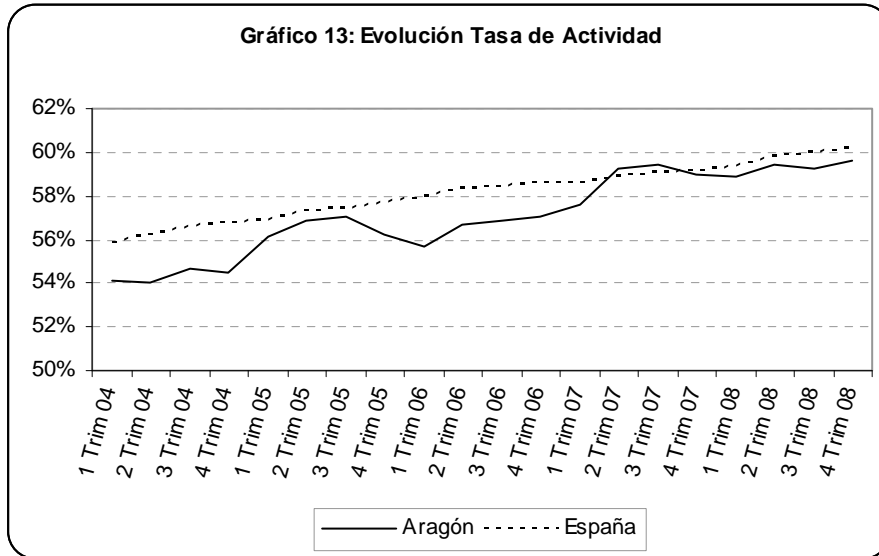
El año 2008 finalizó con 611.700 ocupados en Aragón, un 0,1% más que en 2007.

El mercado de trabajo aragonés, al igual que el nacional, finalizó 2008 con datos muy poco optimistas debido, por un lado, al acusado deterioro del empleo en el último semestre y, por otra parte, a la continuada incorporación de población al mercado laboral. Así, a lo largo del año el número de activos aumentó en la región en 15.000 personas, mientras que se destruyeron 15.400 empleos. Derivado de ello, el número de parados se incrementó en 30.400 personas. De esta forma, Aragón cierra 2008 con un promedio de 611.700 ocupados, tan solo un 0,1% más que en 2007, y una tasa de paro del 7,2%, 2 pp por encima de la anotada en el año anterior. No obstante, la situación del mercado laboral nacional todavía es más dramática, concluyó el ejercicio con una caída del empleo del -0,5% y una tasa de paro del 11,3%.

Durante el último trimestre del año el número de personas económicamente activas continuó aumentando a un notable ritmo tanto en Aragón como en el conjunto nacional. Así, en la región el número de activos ascendió a 664.500 personas, 5.200 más que en el trimestre anterior, lo que en términos interanuales supone un crecimiento del 2,3%. No obstante, en España todavía se anotó un mayor avance, del orden del 3%. De esta forma, Aragón cerró 2008 con un promedio de 658.700 personas activas, un 2,2% más que en 2007, mientras que en el conjunto nacional el avance fue ligeramente superior (3%). Por su parte, en el cuarto trimestre la tasa de actividad aumentó hasta el 59,6%, si bien se situó por debajo de la nacional, que fue del 60,1%. Por sexos, la masculina (68,3%) continuó siendo superior a la femenina (50,9%).

En cuanto al empleo, el fuerte deterioro tanto de la economía internacional como nacional provocó que en el último trimestre del año, el número de ocupados cayera en Aragón hasta las 601.000 personas, 17.200 menos que en el tercer trimestre, lo que implica en términos interanuales un -2,5% menos que en los últimos meses de 2007. Más negativa fue la evolución del empleo en el conjunto

nacional, donde se registró una caída de la ocupación en términos interanuales del 3% y una destrucción de 489.500 puestos de trabajo respecto al trimestre anterior.



Servicios ha sido el único sector que ha generado empleo tanto en Aragón como en el conjunto nacional. Así, el sector terciario ocupó en los últimos meses del año a 393.500 personas en la región, un 3,2% más que en el mismo periodo de 2007, si bien supone que se han destruido 1.600 puestos de trabajo respecto al tercer trimestre. Esta misma situación se produjo en el conjunto nacional, donde aunque se creó empleo a un ritmo del 1,5% en términos interanuales, el número de ocupados se redujo en 107.700 personas respecto al trimestre precedente. En cuanto al resto de sectores, todos ellos mostraron una desfavorable evolución, si bien los peores resultados los anotó la construcción. Así, en los últimos doce meses del año el empleo en el sector primario se redujo un -4,8%, con una destrucción de 1.700 puestos de trabajo respecto al tercer trimestre. Más negativos fueron los resultados de industria, donde los ocupados al sector en los últimos meses de 2008 eran un -8,4% menos que en el mismo periodo de 2007, a

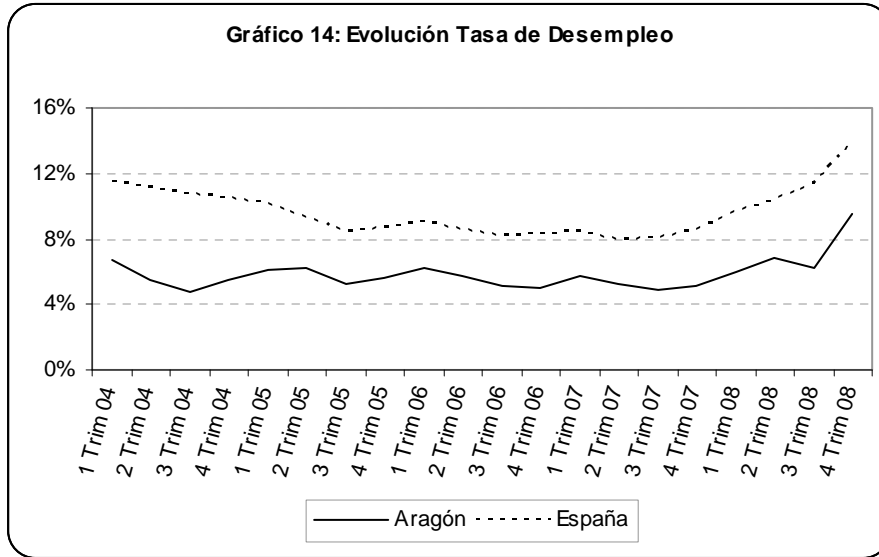
La tasa de paro se situó en el 7,2% en 2008, 2 pp por encima del año precedente.

la vez que en el trimestre se perdieron 12.100 empleos. Y, por último, en construcción el empleo se redujo un -20,4% en términos interanuales, de forma que se destruyeron 1.600 puestos de trabajo en el último trimestre.

En el cuarto trimestre de 2008 el número de parados prácticamente se duplicó respecto al mismo periodo del año anterior consecuencia de la destrucción de puestos de trabajo y de la cada vez mayor población activa. A su vez, la tasa de paro ascendió hasta el 9,6%, 3,4 pp por encima del trimestre anterior. Por sexos, la masculina (9,7%) se situó ligeramente por encima de la femenina (9,4%). De esta forma, Aragón concluyó el ejercicio con un promedio de 47.100 parados, 13.300 más que en 2007, y una tasa de paro del 7,2%.

Los datos proporcionados por la Tesorería General de la Seguridad Social tampoco son muy optimistas. En el cuarto trimestre de 2008 el número de afiliados disminuyó en Aragón a un ritmo del -3,4% interanual, frente al 1,4% que crecieron el trimestre anterior. No obstante, peor fue la evolución en el conjunto nacional, donde la afiliación cayó un -3,6%. A pesar de lo acontecido en los últimos meses, el promedio de afiliados en Aragón durante 2008 fue de 586.887, un 1% más que en el año inmediatamente anterior.

Durante 2008 hubo un total de 586.887 afiliados en Aragón, un 1% más que en 2007.



Los datos facilitados por el Servicio Público de Empleo Estatal también reflejan la desfavorable evolución del mercado laboral en los últimos meses. En el cuarto trimestre de 2008 el número de parados registrados en las oficinas del INEM aumentó en la región un 67,4% en términos interanuales, mientras que en España lo hizo a un ritmo del 42,5%. De esta forma, durante 2008 el número de parados se cifró en Aragón en 48.230 personas, un 34,5% más que en 2007.

Finalmente, el número de contratos firmados en Aragón se redujo un -23,6% en el cuarto trimestre del año. En suma, durante 2008 se firmaron un total de 430.471 contratos, un -8,2% menos que en el año inmediatamente anterior. Los contratos indefinidos fueron los que más cayeron, un -12,4%, mientras que los temporales lo hicieron a un ritmo más moderado del -7,9%. Así, del total de contratos suscritos a lo largo del año, un 93,3% fueron temporales, mientras que un 6,7% fueron indefinidos.

En 2008 se firmaron 430.471 contratos, un 8,2% menos que en el año anterior.

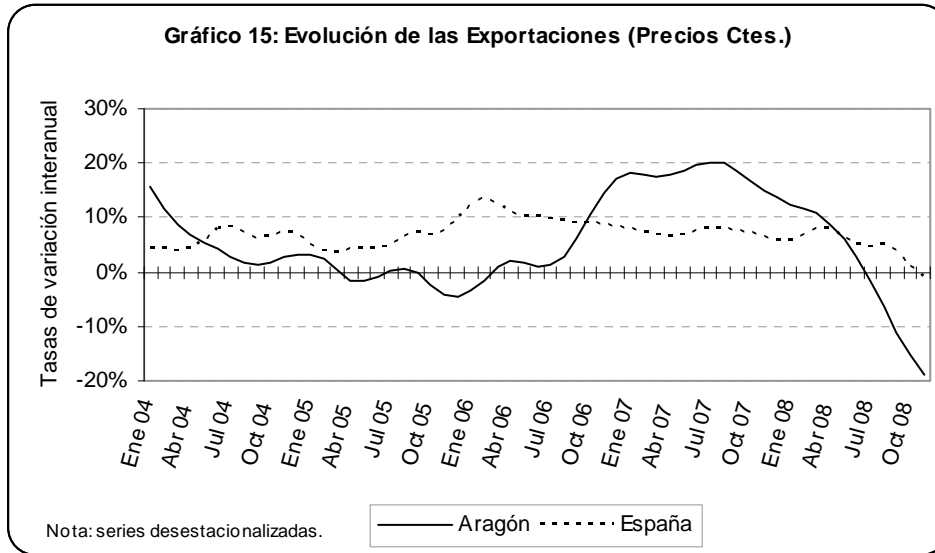
7 Sector exterior

El sector exterior aragones anotó en los once primeros meses del año un superávit de 330.113 miles de euros.

El sector exterior aragonés mostró hasta noviembre de 2008 un favorable comportamiento al anotar un superávit de 330.113 miles de euros en términos reales (base 2001), frente a los 563.607 miles de euros de déficit registrados en el mismo periodo de 2007. Por su parte, la tasa de cobertura aumentó en 12 pp y se situó en el 104,9%. En el conjunto nacional, los datos hasta noviembre de 2008 mostraron una mejora del sector exterior, al reducirse el déficit comercial en un 8,5%, hasta los 82.685 millones de euros reales. A su vez, la tasa de cobertura fue del 65,1%, 4,3 pp por encima de la anotada en los once primeros meses de 2007. Mensualmente, se observa como el sector exterior aragonés registró a lo largo de 2008 saldos negativos en los meses de enero, marzo y agosto, mientras que los mayores superávits se anotaron en los meses de julio y septiembre, del orden del 129.401 miles de euros y 133.620 miles de euros, respectivamente.

Las exportaciones aragonesas se redujeron un -3% de enero a noviembre de 2008.

De enero a noviembre de 2008 las exportaciones aragonesas cayeron un -3%, de forma que se cifraron en 7.094.293 miles de euros reales. La reducción de las ventas al exterior se debió principalmente a la caída del los bienes de consumo en un -6,2%, con una representación sobre el total de las exportaciones aragonesas de un 58,5%. Por contra, los bienes intermedios con una participación del 33,3%, crecieron a un ritmo del 3,9%. Por su parte, las ventas de bienes de capital se incrementaron un tímido 0,2%. Si se atiende a la evolución mensual, se observa como las ventas aragonesas cayeron en los meses de junio, agosto, septiembre, octubre y noviembre. Por contra, el mayor incremento se anotó en abril cuando las exportaciones crecieron un 32,9%.



Las importaciones aragonesas anotaron hasta noviembre de 2008 una caída del -14,1%, frente al 7,4% que crecieron en el mismo periodo del año anterior. Las compras al exterior de todos los bienes se redujeron. Así, los mayores descensos se registraron en los bienes de consumo (-26,5%), cuya representación sobre las importaciones aragonesas fue de un 27,8%. A su vez, los bienes de capital, con una representación sobre las compras regionales del 8,3%, disminuyeron un -19,2%. A estos les siguieron los bienes intermedios con un descenso del -5,6%. Respecto a la evolución mensual, se observa como tan solo en enero y en abril se registraron incrementos en las importaciones aragonesas. Por contra, la caída más acentuada se anotó en octubre, del orden del -36,2%.

Las importaciones aragonesas cayeron un -14,1% hasta noviembre de 2008.

Gráfico 16: Evolución de las Importaciones (Precios Ctes.)

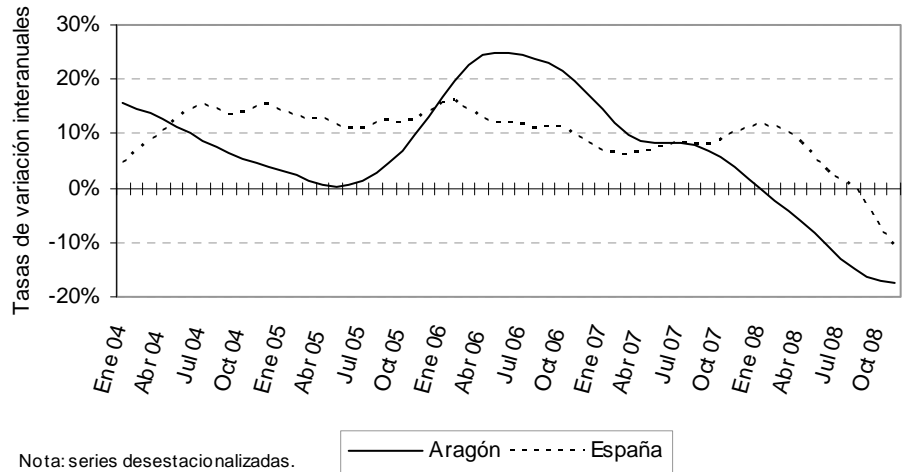
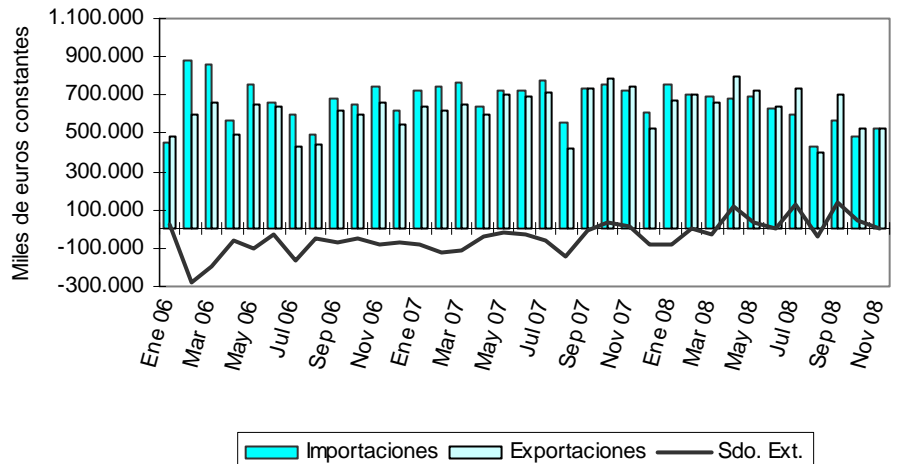


Gráfico 17: Importaciones, Exportaciones y Saldo Comercial



8 Sistema financiero

El Banco Central Europeo en lo que va de 2009 decidió en dos ocasiones intervenir en la política monetaria; el 15 de diciembre, cuando rebajó el precio del dinero en 50 pp, hasta el 2%, y finalmente el 5 de marzo, cuando lo redujo hasta el 1,5%. Trichet justificó estas actuaciones en base a la disminución de las presiones inflacionistas en el medio y largo plazo de forma que se espera que la tasa de inflación se mantenga por debajo del 2% durante 2009 y 2010, debido al mayor debilitamiento de las perspectivas económicas. A su vez, destacó la significativa desaceleración económica que la zona euro estaba experimentando en los últimos meses y que se prevé continúe en los próximos, consecuencia del agravamiento de la incertidumbre en los mercados financieros sobre la economía real.

Por su parte, en Estados Unidos, la Reserva Federal decidió el 16 de diciembre reducir de nuevo el tipo de interés de los fondos federales y fijar, por primera vez, un rango objetivo entre el 0% y el 0,25%. El Comité de Mercado Abierto justificó la decisión en base a las débiles expectativas de crecimiento de la actividad económica. De esta forma, el comunicado mostraba su preocupación por la desfavorable evolución del mercado laboral, la reducción del consumo privado, de la inversión de las empresas y de la producción industrial, así como hacía hincapié en las tensiones de los mercados financieros y en las restrictivas condiciones de financiación.

En cuanto a los mercados bursátiles, en las bolsas continuaron las caídas de las cotizaciones a la vez que aumentó notablemente la volatilidad de las mismas. A finales de año el las empresas del IBEX 35 reducían su beneficio un -16,3%, las del Eurostoxx 50 un -19,3% y las del S&P 500 un 22,6%. De esta forma, en el conjunto de 2008 el índice español acumulaba unas pérdidas del -39,4%, ligeramente superiores al del S&P 500 (-38,5%), aunque inferiores al del Eurostoxx 50 (-44,3%). A su vez, los primeros datos de 2009 muestran una evolución poco

El BCE rebaja el tipo de interés oficial hasta el 1,5%.

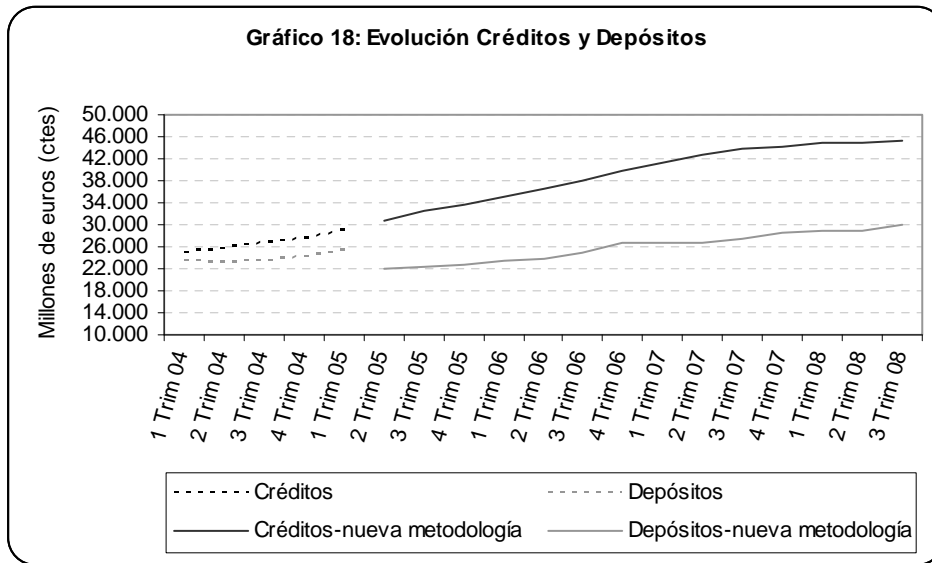
La Reserva Federal rebaja el precio del dinero, y por primera vez, fija un rango objetivo entre el 0% y el 0,25%.

favorable de los mercados bursátiles, lo que se ha reflejado en nuevas caídas de las cotizaciones.

Por su parte, en los mercados cambiarios la elevada volatilidad también fue el rasgo dominante. El euro cerró 2008 con una fuerte apreciación, especialmente frente a la libra esterlina, aunque también respecto al dólar (1,48 euros por dólar) y al yen. No obstante, en enero, tras la bajada del tipo de interés oficial por parte del BCE, revirtió esta tendencia y ya en febrero el tipo de cambio con el dólar se situaba en 1,28 euros por dólar, a la vez que se depreciaba contra todas las divisas, exceptuando las de los países de Europa del Este.

La brecha deudora de la economía aragonesa se reduce en el tercer trimestre del año hasta los 15.262 millones de euros.

Respecto al sistema financiero aragonés, los últimos datos disponibles, correspondientes al tercer trimestre del año, muestran cierta moderación en los créditos concedidos, mientras que los depósitos continuaron con un acentuado dinamismo. Los créditos aumentaron a un ritmo del 2,7%, frente al 5,2% del segundo trimestre del año. Por su parte, los depósitos se incrementaron un notable 8,2%, nueve décimas por encima del trimestre anterior. El mayor avance de los depósitos frente a los créditos conllevó a una reducción de la brecha deudora de la economía aragonesa del -6,5%. De esta forma, el diferencial se redujo hasta los 15.262 millones de euros, 697 millones de euros menos que en el tercer trimestre.



En cuanto a los créditos, los concedidos por los bancos moderaron su crecimiento hasta el 1,1%, 2,1 pp por debajo del segundo trimestre del año, de forma que representaron el 32,5% sobre el total. En las cajas de ahorros se expandieron a un ritmo del 2,1%, frente al 4,7% que crecieron en el trimestre anterior, si bien continuaron siendo las entidades que más créditos concedían en la región (54,7%). Por último, en las cooperativas de crédito concedieron crédito por un importe un 10,3% superior al del mismo periodo del año anterior, aunque la participación de éstas continuó siendo muy reducida (12,8%). Atendiendo al tipo de prestatario, los concedidos al sector público se incrementaron un 39,1% en las cooperativas de crédito y un 4,6% en los bancos, mientras que en las cajas de ahorro disminuyeron un -1,1%. Por último, el importe de los créditos concedido al sector privado aumentó un notable 10,1% en las cooperativas de crédito, un más moderado 2,1% en las cajas de ahorro y un tímido 0,8% en los bancos.

Los créditos concedidos moderaron su avance hasta el 2,7% entre julio y septiembre.

Los depósitos aumentaron un 8,2% en el tercer trimestre, debido al mayor ahorro del sector privado.

En cuanto a los depósitos, los bancos fueron un trimestre más los que anotaron el mayor avance en cuanto a importe de ahorro captado, del orden del 11,1%, seguidos de las cajas de ahorro (8,2%) y, por último, de las cooperativas de crédito (3,9%). Si se atiende al tipo de depositario, se observa como los provenientes del sector público cayeron notablemente tanto en cooperativas de crédito (-29%) como en cajas de ahorro (-26,6%) y en bancos (-4,2%). Por contra, los captados al sector privado crecieron con fuerza, especialmente en bancos (13%) y cajas de ahorro (8,6%) y aunque a un ritmo más moderado también en las cooperativas de crédito (5,6%). De esta forma, las cajas de ahorro continuaron situándose, al igual que ocurría con los créditos, como las entidades que mayor número de depósitos captaron (66,8%). Por su parte, los bancos concentraron el 19,9% y las cooperativas el 13,3%.

En los últimos meses de 2008 el número de hipotecas firmadas cayó un -22,2%.

Por su parte, el número de hipotecas firmadas fue de 8.904 en el cuarto trimestre del año, un -22,2% menos que en el mismo periodo de 2007. A su vez, el importe de las mismas cayó un -35,8% hasta los 1.222.846 miles de euros en términos reales (Base 2001), reflejo de la crisis en que está inmerso el sector inmobiliario. De esta forma, en el conjunto del año 2008 se firmaron 38.056 hipotecas con un importe total de 5.686.553 miles de euros reales, lo que supone una reducción del -22,5% en cuanto a número y del -35,7% en cuanto a importe respecto a 2007.

En el cuarto trimestre del año asciende hasta el 5,5% el número de efectos de comercio impagados.

Por último, en el cuarto trimestre del año el número de efectos impagados ascendió a 40.917, un 53,3% más que en el mismo periodo del año anterior, de forma que representaron el 5,5% sobre el total de efectos de comercio en cartera. Por su parte, el importe de los mismos se duplicó y alcanzó los 153.180 miles de euros. Así, en términos de importe la morosidad se elevó en los últimos meses del año hasta el 6,3%. En suma, Aragón cerró el año 2008 con 137.426 efectos de comercio impagados cuyo importe ascendía a 503.178 miles de euros, un 27,2% y un 88,1% más que en 2007, respectivamente.

Gráfico 19: Evolución Hipotecas

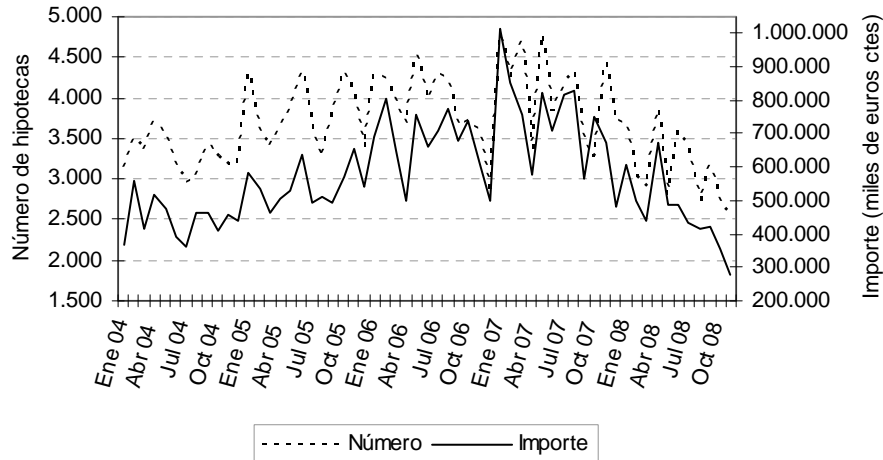
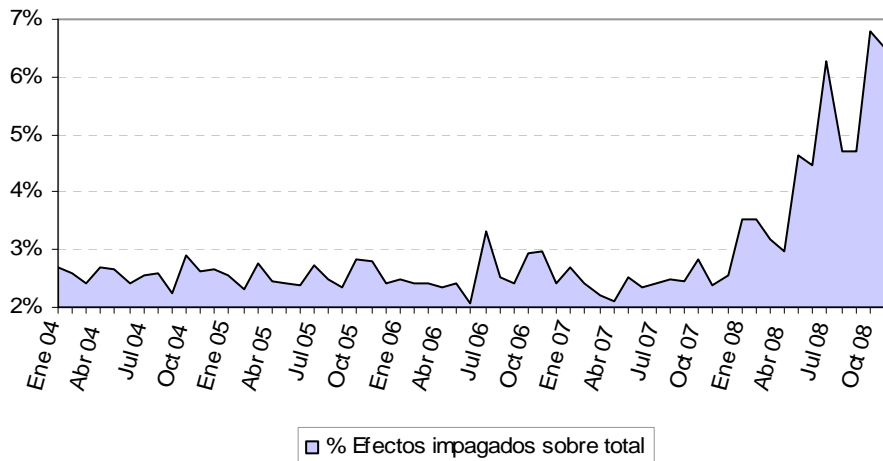


Gráfico 20: Evolución del Porcentaje de Efectos Impagados



RECUADRO 1 (CRISIS FINANCIERA)

En el año 2004, con una economía estable que empezó a crecer, tras el estallido de la burbuja tecnológica, los principales Bancos Centrales subieron los tipos de intervención con el fin de controlar la inflación. Así, las numerosas intervenciones tanto de la Reserva Federal como del Banco Central Europeo dejaron el tipo de interés oficial en el año 2006 en el 5,25% en EEUU y en el 4,75% en Europa. Consecuencia de este incremento del precio del dinero y de otros factores, la economía americana entra en crisis, ya que se merma la capacidad de pago de los agentes económicos, especialmente de aquellos prestatarios con mayor riesgo (hipotecas subprime), la morosidad comienza a crecer y el precio de la vivienda a caer.

El problema radica en que estas hipotecas subprime, en las que aumenta sustancialmente la morosidad, son subyacentes de muchos productos estructurados, de forma que se comienza a desconfiar de los mismos. A raíz de esta desconfianza, se produce el cierre de los mercados donde se negocian estos productos, lo que dificulta la valoración de los mismos, así como su posible venta, dificultando identificar las pérdidas para los inversores, en su mayoría entidades financieras. El sistema financiero internacional se encuentra en una situación en la que no se sabe ni quiénes son los titulares de estos productos ni cuál es el importe de las pérdidas ocasionadas, por lo que se empieza a desconfiar de todas las entidades financieras y a restringir la liquidez, con los consiguientes problemas en el mercado interbancario.

Una vez que se empiezan a sentir los primeros síntomas de la crisis, los mercados intentan cuantificar sus efectos, si bien es imposible, debido a que no se sabe ni quienes pueden estar afectados ni la magnitud del impacto económico. Se generaliza la desconfianza en las entidades financieras, principales tenedoras de productos estructurados, lo que conlleva la suspensión en el mercado de cualquier emisión que provenga de las mismas, por lo que el mercado de capitales queda cerrado. Las entidades financieras, por tanto, recurren a los mercados monetarios para conseguir liquidez, lo que acaba provocando una escalada del Euribor, y cerrando más aún sus posibilidades de conseguir liquidez. Es en este momento cuando los Bancos Centrales y los Gobiernos de cada país se ven obligados a intervenir; los primeros, inyectando liquidez en el sistema y rebajando el tipo de interés oficial del dinero; y, los segundos, con medidas orientadas a aumentar la confianza de los agentes económicos y nacionalizando, en ocasiones, parte del sistema financiero.

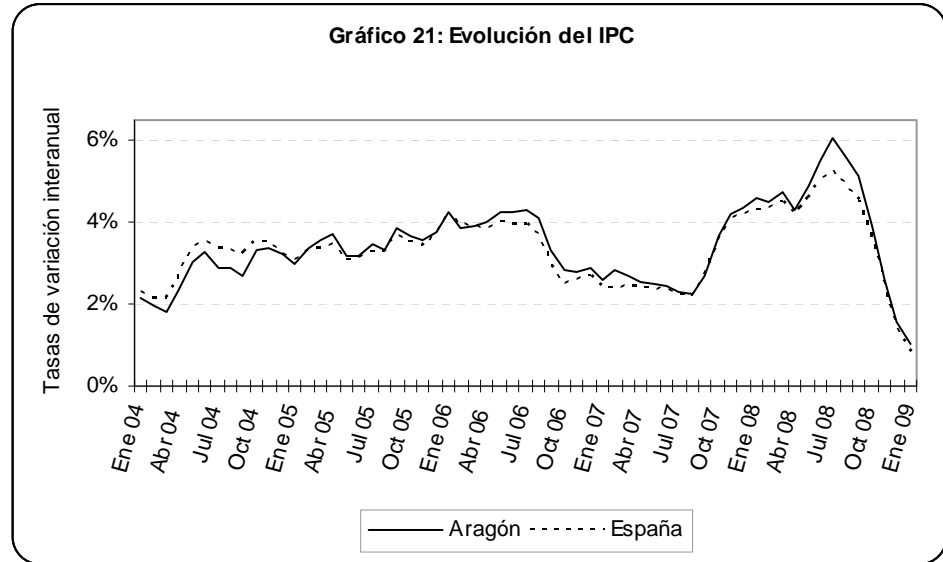
9 Precios

El índice de precios al consumo aragonés moderó su avance en el cuarto trimestre de 2008 y creció a un ritmo del 2,7%, 2,9 pp por debajo del trimestre precedente. Similar evolución experimentó el índice nacional, que se situó en el 2,5%, 2,5 pp por debajo del tercer trimestre. A pesar de ello, el IPC medio de Aragón para 2008 fue del 4,4%, 1,5 pp por encima del registrado en 2007, y dos décimas por encima del nacional. Analizando la evolución mensual se observa una paulatina moderación de los precios a lo largo del trimestre. De esta forma, en diciembre el IPC creció un tímido 1,6%, mientras en España lo hacía a un ritmo todavía más contenido del 1,4%. Los últimos datos disponibles de enero apuntan hacia una nueva moderación en el ritmo de avance de los precios, que se incrementarían un 1% en Aragón y un 0,8% en España. Por su parte, la inflación subyacente creció un 2,8% en el cuarto trimestre del año, 1,1 pp menos que en el tercer trimestre, y una décima por encima del conjunto nacional. En promedio, en el año 2008 la inflación subyacente se situó en el 3,3% en Aragón, cuatro décimas por encima de 2007, mientras que en España fue del 3,2%. Por último, los datos de enero la sitúan en un 2,2% en la región, dos décimas por encima del conjunto nacional.

En el cuarto trimestre del año, las rúbricas más inflacionistas fueron “Vivienda” (6,5%), “Enseñanza” (5%), “Hoteles, cafés y restaurantes” (4,5%), “Bebidas alcohólicas y tabaco” (4%), “Alimentos y bebidas no alcohólicas” (3,9%), “Menaje” (3,4%), “Otros bienes y servicios” (3,4%). Por contra, los componentes que crecieron por debajo de la media fueron “Medicina” (1,9%) y “Vestido y calzado” (0,7%). “Comunicaciones” (-0,1%), “Ocio y cultura” (-0,3%) y “Transporte” (-0,9%) contribuyeron negativamente. Mensualmente, la continua moderación en el crecimiento del IPC fue resultado de la caída de los precios de “Transporte” y de la contención de “Viviendas” y “Alimentos y bebidas no alcohólicas”. Los datos de enero apuntan hacia una nueva desaceleración de la inflación derivada fundamentalmente por el abaratamiento de “Vestido y calzado” y “Transporte”.

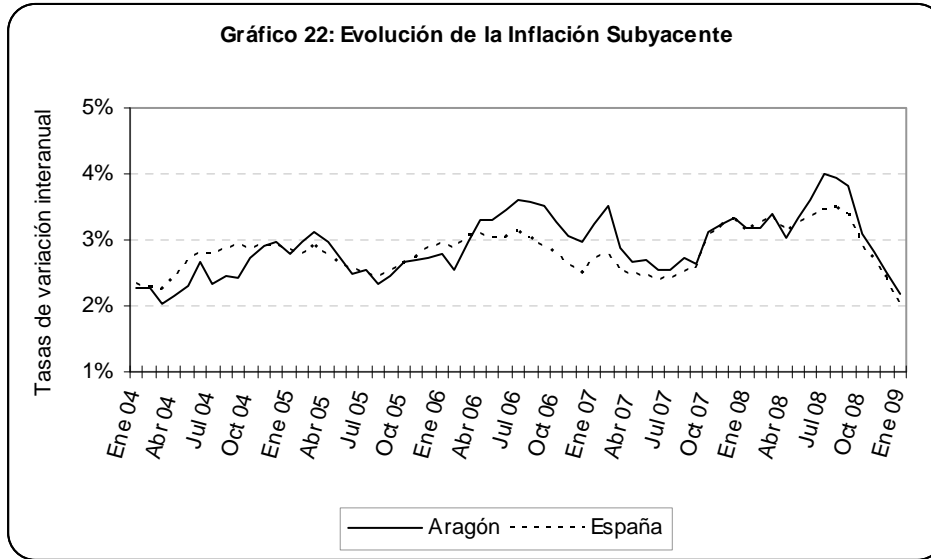
El IPC aragonés creció un 2,7% en el cuarto trimestre del año, 2,9 pp por debajo de lo anotado en el tercer trimestre.

La moderación de la inflación se debió fundamentalmente a la caída de los precios de “Transporte”.



El IPCA atenúa su avance y se sitúa en el 2,5%, sólo dos décimas por encima del anotado en la zona euro.

El Índice de precios al consumo armonizado de España creció en el cuarto trimestre del año un 2,5%, 2,5 pp por debajo del trimestre anterior. Por su parte, el ritmo de avance de los precios en la zona euro fue del 2,3%, 1,6 pp por debajo del tercer trimestre. De esta forma, el diferencial de inflación con la zona euro se redujo en nueve décimas, de manera que fue solo de dos décimas. Las partidas que registraron diferenciales positivos para España, fueron “Hoteles, cafés y restaurantes”, “Medicina”, “Transporte”, “Alimentación y bebidas no alcohólicas” y “Vestido y calzado”, mientras que las más desfavorables fueron “Enseñanza”, “Comunicaciones” y “Vivienda”.



El Índice de precios industriales atenuó su ritmo de crecimiento en el cuarto trimestre de 2008. Así, el IPRI aragonés se situó en el 3,1%, 2,8 pp por debajo del trimestre anterior. Por su parte, en España el índice creció a un menor tono del 2,7%, frente al 9,2% que se incrementó entre julio y septiembre. Mensualmente, se observa una continua contención de los precios industriales, de forma que en diciembre aumentaron un 2,3%, derivado fundamentalmente de la evolución de los bienes intermedios. En el conjunto del año 2008, el IPRI aragonés creció un 5,2%, cuatro décimas por debajo de 2007. Por contra, los precios industriales en el conjunto nacional aceleraron su avance en 3,3 pp, hasta el 6,6%.

El IPRI aragonés creció un 3,1% en los últimos meses del año, 2,8 pp menos que el trimestre.

10 Estadísticas

Cuadro 1
Estimación de la coyuntura aragonesa 2003-2006

	2003	2004	2005	2006	2005				2006			
					Tr. I	Tr. II	Tr. III	Tr. IV	Tr. I	Tr. II	Tr. III	Tr. IV
Consumo privado	3,15	4,48	4,14	4,09	4,41	4,21	4,15	3,91	4,24	3,92	3,94	4,26
	<i>2,92</i>	<i>4,22</i>	<i>4,24</i>	<i>3,91</i>	<i>4,35</i>	<i>4,23</i>	<i>4,30</i>	<i>4,09</i>	<i>4,14</i>	<i>3,86</i>	<i>3,72</i>	<i>3,90</i>
FBCF bienes de equipo	8,07	4,93	9,12	9,33	6,67	10,73	8,22	10,11	7,75	7,78	10,57	11,20
	<i>5,14</i>	<i>4,69</i>	<i>8,49</i>	<i>9,19</i>	<i>7,20</i>	<i>9,22</i>	<i>7,52</i>	<i>10,01</i>	<i>8,23</i>	<i>8,32</i>	<i>10,38</i>	<i>9,83</i>
FBCF construcción	6,65	4,87	7,83	8,15	7,53	8,40	8,40	7,07	7,54	8,67	9,59	6,80
	<i>6,25</i>	<i>5,42</i>	<i>6,12</i>	<i>5,89</i>	<i>5,22</i>	<i>6,04</i>	<i>5,99</i>	<i>5,91</i>	<i>6,69</i>	<i>6,11</i>	<i>6,08</i>	<i>4,70</i>
VAB industria	2,73	1,60	1,32	2,10	1,15	1,62	0,63	2,16	1,07	2,12	2,91	2,32
	<i>0,12</i>	<i>0,87</i>	<i>1,13</i>	<i>1,61</i>	<i>1,03</i>	<i>0,91</i>	<i>0,48</i>	<i>2,09</i>	<i>0,69</i>	<i>1,68</i>	<i>2,17</i>	<i>1,88</i>
VAB construcción	4,90	4,57	6,45	6,92	6,72	7,08	5,61	6,22	6,35	7,43	8,28	5,63
	<i>-1,32</i>	<i>5,09</i>	<i>5,20</i>	<i>5,02</i>	<i>5,34</i>	<i>4,91</i>	<i>5,08</i>	<i>5,45</i>	<i>5,72</i>	<i>5,38</i>	<i>5,16</i>	<i>3,81</i>
VAB servicios	3,18	4,00	3,98	4,50	3,97	4,68	3,94	3,43	4,39	4,24	4,90	4,47
	<i>2,44</i>	<i>3,82</i>	<i>4,27</i>	<i>4,42</i>	<i>4,18</i>	<i>4,98</i>	<i>4,18</i>	<i>3,74</i>	<i>4,39</i>	<i>4,33</i>	<i>4,80</i>	<i>4,15</i>
VAB no agrario	3,18	3,38	3,45	4,07	3,41	4,03	3,16	3,30	3,68	3,95	4,66	4,00
	<i>2,83</i>	<i>3,25</i>	<i>3,64</i>	<i>3,85</i>	<i>3,56</i>	<i>4,04</i>	<i>3,42</i>	<i>3,53</i>	<i>3,69</i>	<i>3,84</i>	<i>4,25</i>	<i>3,62</i>
VAB total	3,11	3,11	2,85	3,70	2,85	3,37	2,54	2,74	3,27	3,74	4,18	3,60
	<i>2,64</i>	<i>2,94</i>	<i>3,01</i>	<i>3,78</i>	<i>2,88</i>	<i>3,28</i>	<i>3,01</i>	<i>2,87</i>	<i>3,47</i>	<i>3,79</i>	<i>4,02</i>	<i>3,85</i>
PIB	3,64	3,45	3,43	3,80	3,53	3,80	2,89	3,60	3,56	3,86	4,14	3,63
	<i>3,10</i>	<i>3,27</i>	<i>3,61</i>	<i>3,89</i>	<i>3,57</i>	<i>3,70</i>	<i>3,42</i>	<i>3,77</i>	<i>3,78</i>	<i>3,92</i>	<i>3,98</i>	<i>3,88</i>
UE-15	1,0	1,8	1,6	2,8	1,4	1,4	1,8	1,9	3,3	2,3	2,6	3,1

Volumen encadenado referencia 2000. Tasa de variación interanual. En términos corregidos de efectos estacionales y calendario.

En cursiva los datos para España del INE.

Fuentes: Dpto. Economía, Hacienda y Empleo (Gobierno de Aragón) e INE.

Cuadro 2
Indicadores de coyuntura del sector industrial

	IPI	ICI	Cartera de pedidos			
			Total	B. inversión	B. intermedios	B. consumo
Enero 05	104,8	-44	-8	10	-4	-37
Febrero 05	110,4	-51	-3	-4	6	-13
Marzo 05	111,0	-67	-29	-42	-6	-48
Abril 05	117,0	-78	-37	-33	-29	-60
Mayo 05	119,8	-70	-25	-18	-30	-21
Junio 05	122,3	-56	-2	12	0	-16
Julio 05	115,3	-49	-11	7	-13	-22
Agosto 05	76,1	-47	-10	1	8	-55
Septiembre 05	115,7	-49	0	-3	12	-19
Octubre 05	109,6	-57	-26	-34	-17	-24
Noviembre 05	117,0	-62	-13	-50	20	-19
Diciembre 05	99,7	-64	-16	-45	16	-30
Enero 06	105,2	-65	-21	-31	4	-56
Febrero 06	113,9	-57	-24	-17	0	-69
Marzo 06	129,0	-43	-1	-7	24	-33
Abril 06	103,1	-36	3	4	25	-33
Mayo 06	131,6	-34	-15	17	-16	-45
Junio 06	130,2	-28	-2	22	12	-52
Julio 06	115,7	-18	1	-3	3	1
Agosto 06	85,0	-10	6	7	24	-19
Septiembre 06	122,2	-6	-7	4	-20	1
Octubre 06	122,8	-2	11	15	16	-5
Noviembre 06	126,3	0	5	7	16	-19
Diciembre 06	107,2	1	2	12	15	-27
Enero 07	120,5	3	5	26	16	-33
Febrero 07	119,5	4	3	13	24	-39
Marzo 07	129,4	3	3	-2	12	0
Abril 07	117,8	1	11	34	12	-18
Mayo 07	138,5	-4	-3	0	17	-37
Junio 07	135,1	-10	-4	14	18	-61
Julio 07	131,4	-14	6	20	13	-16
Agosto 07	87,7	-19	-6	13	-1	-40
Septiembre 07	123,9	-23	13	53	-1	-11
Octubre 07	130,1	-34	0	15	1	-14
Noviembre 07	130,2	-50	-11	2	-7	-34
Diciembre 07	106,1	-68	1	12	-4	-5
Enero 08	115,8	-82	-32	13	-45	-61
Febrero 08	126,2	-85	-8	2	4	-36
Marzo 08	124,2	-90	-10	-9	12	12
Abril 08	130,7	-107	-18	-8	-7	-49
Mayo 08	122,3	-132	-37	-18	-24	-81
Junio 08	122,5	-195	-42	-31	-28	-76
Julio 08	128,5	-218	-38	-4	-30	-90
Agosto 08	73,2	-244	-50	-29	-46	-81
Septiembre 08	110,5	-275	-42	-5	-54	-63
Octubre 08	96,2	-307	-67	-47	-66	-92
Noviembre 08	100,4	-333	-54	-39	-50	-76
Diciembre 08	89,5	-353	-80	-61	-90	-84
Enero 09	n.d.	-367	-72	-63	-75	-73

Unidades: IPI (índices), ICI (saldos) y cartera de pedidos (saldos).

Fuentes: laest y Ministerio de Industria, Turismo y Comercio.

Cuadro 3
Indicadores de coyuntura del sector industrial (continuación)

	Consumo Gasolinas	Consumo Gasóleos	Matriculación	
			Veh. Carga	Turismos
Enero 05	15.635	135.520	1.120	2.558
Febrero 05	15.093	133.765	1.280	2.880
Marzo 05	19.745	136.365	1.243	3.705
Abril 05	17.225	111.283	1.517	2.982
Mayo 05	17.885	103.672	1.398	3.016
Junio 05	18.370	107.015	1.540	3.643
Julio 05	20.533	109.556	1.473	3.874
Agosto 05	21.834	100.761	879	2.335
Septiembre 05	17.710	109.300	1.053	2.615
Octubre 05	16.475	111.668	1.138	2.849
Noviembre 05	15.721	129.911	1.424	3.314
Diciembre 05	17.616	141.324	1.188	3.237
Enero 06	15.050	129.688	930	2.650
Febrero 06	14.394	134.251	1.073	3.198
Marzo 06	16.596	137.222	1.781	3.658
Abril 06	18.101	104.130	1.232	2.912
Mayo 06	17.191	114.409	1.671	3.452
Junio 06	17.416	114.610	1.389	3.671
Julio 06	18.636	114.650	1.156	3.425
Agosto 06	20.143	105.463	802	2.438
Septiembre 06	17.054	113.229	952	2.718
Octubre 06	16.765	126.699	1.192	2.840
Noviembre 06	14.738	131.017	1.269	2.964
Diciembre 06	17.088	141.453	1.290	2.994
Enero 07	14.290	142.572	1.223	3.052
Febrero 07	13.847	132.396	1.313	2.988
Marzo 07	16.485	143.015	2.064	3.583
Abril 07	16.844	112.139	1.760	3.041
Mayo 07	16.166	120.994	2.064	3.864
Junio 07	16.859	121.065	2.158	4.156
Julio 07	18.224	121.759	1.857	4.023
Agosto 07	19.412	109.000	1.246	2.515
Septiembre 07	16.034	99.795	1.382	2.677
Octubre 07	16.849	138.352	1.907	3.536
Noviembre 07	14.932	143.275	2.028	3.512
Diciembre 07	15.877	137.648	1.888	3.691
Enero 08	13.728	139.143	1.358	2.645
Febrero 08	14.086	139.196	1.543	3.069
Marzo 08	16.029	126.375	1.485	2.931
Abril 08	14.853	122.108	1.795	3.202
Mayo 08	15.117	107.838	1.438	2.820
Junio 08	15.192	102.205	1.093	2.582
Julio 08	17.471	117.685	927	2.742
Agosto 08	18.202	95.975	610	1.602
Septiembre 08	15.313	103.946	856	1.907
Octubre 08	14.584	118.145	683	1.802
Noviembre 08	13.173	118.354	631	1.713
Diciembre 08	n.d.	n.d.	748	1.885
Enero 09	n.d.	n.d.	533	1.515

Unidades: Tm.

Fuente: Ministerio de Economía y Hacienda.

Cuadro 4
Indicadores de coyuntura del sector industrial (continuación)

	Utilización de la capacidad productiva							
	Total		Bienes inversión		Bienes intermedios		Bienes consumo	
	Actual	Próx 3 meses	Actual	Próx 3 meses	Actual	Próx 3 meses	Actual	Próx 3 meses
1 Trim 05	80	82	90	90	80	81	68	75
2 Trim 05	79	81	90	91	79	81	65	70
3 Trim 05	78	76	84	81	77	76	72	69
4 Trim 05	77	78	80	80	81	83	66	69
1 Trim 06	76	80	85	88	78	82	66	72
2 Trim 06	78	82	89	90	76	83	65	68
3 Trim 06	79	82	87	90	81	81	73	77
4 Trim 06	83	83	92	95	84	83	70	70
1 Trim 07	78	80	84	88	78	80	68	71
2 Trim 07	80	82	88	88	82	83	69	72
3 Trim 07	82	83	88	90	82	85	71	73
4 Trim 07	82	82	92	93	83	81	68	70
1 Trim 08	80	83	94	94	80	84	63	67
2 Trim 08	78	81	83	85	81	84	68	71
3 Trim 08	80	80	91	90	77	77	71	70
4 Trim 08	72	73	86	86	68	69	60	61
1 Trim 09	65	67	69	69	59	64	68	69

Fuente: Ministerio de Industria, Turismo y Comercio.

Cuadro 5
Indicadores de coyuntura del sector energético

	Facturación de energía eléctrica		
	ERZ-Endesa	Easa-Endesa	Total
1 Trim 05	1.999.908	44.107	2.044.015
2 Trim 05	1.929.756	38.440	1.968.196
3 Trim 05	1.922.823	29.415	1.952.238
4 Trim 05	1.926.628	37.460	1.964.088
1 Trim 06	2.071.207	46.852	2.118.059
2 Trim 06	2.061.105	40.187	2.101.292
3 Trim 06	2.033.886	29.784	2.063.670
4 Trim 06	2.028.512	33.472	2.061.984
1 Trim 07	2.120.164	52.643	2.172.807
2 Trim 07	2.057.236	40.997	2.098.233
3 Trim 07	2.151.740	34.502	2.186.242
4 Trim 07	2.231.226	36.438	2.267.664
1 Trim 08	2.475.599	n.d.	n.d.
2 Trim 08	2.476.339	n.d.	n.d.
3 Trim 08	2.377.570	n.d.	n.d.

Unidades: MWh.

Fuente: laest.

Cuadro 6
Indicadores de coyuntura del sector servicios

	Transporte aéreo		Ocupación Hotelera	
	Pasajeros	Mercancías	Viajeros	Pernoctaciones
Enero 05	13.099	221.970	110.288	257.747
Febrero 05	16.915	329.370	140.876	307.265
Marzo 05	37.887	331.314	182.555	417.989
Abril 05	27.938	455.324	145.000	281.336
Mayo 05	26.105	345.712	158.545	309.735
Junio 05	28.942	355.293	158.389	318.766
Julio 05	48.240	455.446	190.639	417.201
Agosto 05	56.420	464.065	229.065	552.249
Septiembre 05	38.776	216.682	184.015	370.108
Octubre 05	28.070	117.221	171.990	345.937
Noviembre 05	25.865	333.646	121.406	242.596
Diciembre 05	27.679	228.918	129.809	285.172
Enero 06	22.055	86.244	141.561	323.178
Febrero 06	25.206	68.552	168.800	361.145
Marzo 06	31.319	97.618	176.478	366.914
Abril 06	37.831	309.277	191.567	392.264
Mayo 06	31.583	329.517	165.165	312.413
Junio 06	30.545	392.952	175.063	338.713
Julio 06	53.303	459.645	201.009	423.448
Agosto 06	57.045	331.970	234.263	564.761
Septiembre 06	43.380	375.676	189.910	381.969
Octubre 06	36.129	400.712	185.891	363.165
Noviembre 06	28.351	1.210.902	148.514	281.480
Diciembre 06	31.945	1.866.606	143.071	295.590
Enero 07	25.067	1.445.089	124.379	279.013
Febrero 07	31.155	1.546.456	164.113	363.759
Marzo 07	38.738	1.712.911	176.997	368.324
Abril 07	50.017	1.391.308	197.762	411.915
Mayo 07	34.025	1.204.624	169.548	324.249
Junio 07	42.298	1.296.617	193.956	388.717
Julio 07	60.876	1.636.504	221.896	473.342
Agosto 07	65.022	2.146.620	257.171	597.888
Septiembre 07	49.249	2.218.757	217.825	429.773
Octubre 07	42.096	1.913.416	208.795	422.047
Noviembre 07	34.396	1.969.718	151.425	320.061
Diciembre 07	37.617	1.669.215	156.126	342.179
Enero 08	32.526	1.392.219	158.613	360.590
Febrero 08	34.344	1.617.649	189.832	425.700
Marzo 08	54.485	1.709.170	214.279	499.717
Abril 08	47.602	1.662.110	172.227	351.167
Mayo 08	45.476	1.615.610	192.250	406.320
Junio 08	53.345	1.770.986	220.816	454.587
Julio 08	73.041	1.581.200	273.927	593.030
Agosto 08	75.921	1.894.205	317.217	742.827
Septiembre 08	56.815	2.120.053	239.211	481.413
Octubre 08	44.227	1.938.263	182.292	354.638
Noviembre 08	37.726	2.296.258	128.674	252.305
Diciembre 08	37.012	1.841.171	146.060	312.789

Unidades: Nº pasajeros, kilogramos y unidades, respectivamente.

Fuentes: Ministerio Fomento y DGT.

Cuadro 7
Indicadores de coyuntura del sector de la construcción

	Ventas de Cemento	Licitación Oficial	Visados obra nueva		Edificación nueva planta	
			Número	Superficie	Nº edificios	Superficie
Enero 05	94.508	40.603	222	152.384	252	363
Febrero 05	111.352	20.312	423	325.339	332	386
Marzo 05	124.660	84.746	559	244.799	238	340
Abril 05	132.310	107.408	448	341.254	277	398
Mayo 05	139.883	81.963	460	258.547	280	404
Junio 05	146.640	131.421	624	436.469	271	503
Julio 05	134.924	117.135	428	218.479	689	484
Agosto 05	116.350	102.556	380	248.319	147	278
Septiembre 05	126.623	288.195	514	323.244	280	369
Octubre 05	115.361	114.370	303	206.396	234	297
Noviembre 05	130.732	90.948	514	411.167	491	592
Diciembre 05	94.049	156.555	410	356.604	378	629
Enero 06	105.634	245.157	420	341.621	207	320
Febrero 06	127.142	81.374	430	253.762	368	681
Marzo 06	159.267	242.058	499	466.508	274	411
Abril 06	116.962	239.751	311	244.709	305	455
Mayo 06	161.961	160.075	386	527.333	382	499
Junio 06	165.937	182.767	397	482.770	447	541
Julio 06	159.564	252.119	267	450.509	402	508
Agosto 06	139.581	165.626	267	386.570	310	476
Septiembre 06	157.910	230.321	328	387.728	539	503
Octubre 06	170.113	136.627	335	337.065	530	637
Noviembre 06	184.864	97.204	543	458.081	510	613
Diciembre 06	124.937	405.348	317	470.262	479	497
Enero 07	153.596	181.218	223	234.198	459	518
Febrero 07	163.777	226.677	276	376.756	380	698
Marzo 07	177.167	174.753	342	443.362	423	637
Abril 07	133.423	133.729	257	421.771	400	656
Mayo 07	195.409	220.975	245	352.828	613	915
Junio 07	180.562	96.169	302	451.149	255	522
Julio 07	177.955	119.724	278	371.096	406	564
Agosto 07	143.557	62.914	179	234.008	138	227
Septiembre 07	163.502	42.175	245	312.231	352	546
Octubre 07	184.218	98.079	265	260.545	271	428
Noviembre 07	172.849	42.327	211	235.080	478	542
Diciembre 07	117.354	117.098	207	385.761	534	322
Enero 08	145.648	95.218	144	121.612	235	416
Febrero 08	164.992	143.545	196	177.847	266	266
Marzo 08	135.471	172.651	162	181.359	172	228
Abril 08	153.394	166.952	233	198.848	348	375
Mayo 08	133.574	95.356	179	118.836	319	397
Junio 08	118.122	50.260	154	134.388	325	344
Julio 08	123.743	16.357	200	190.521	513	221
Agosto 08	n.d.	32.834	103	70.385	62	99
Septiembre 08	n.d.	31.491	161	77.754	n.d.	n.d.
Octubre 08	n.d.	98.863	153	180.229	n.d.	n.d.
Noviembre 08	n.d.	35.682	107	68.078	n.d.	n.d.
Diciembre 08	n.d.	251.368	119	303.048	n.d.	n.d.

Unidades: Cemento (Tm), licitación (miles de euros), visados (nº y m²) y edificación nueva (nº y miles de m²).

Fuentes: INE y Ministerio de Fomento.

Cuadro 8
Mercado de Trabajo

	Ocupados				
	Total	Agricultura	Industria	Construcción	Servicios
1 Trim 05	559,8	40,5	130,4	53,5	335,4
2 Trim 05	567,8	37,9	133	63,2	333,7
3 Trim 05	577,8	49,3	130,1	61	337,3
4 Trim 05	568,8	42,4	125,4	65,2	335,8
1 Trim 06	561,3	34,7	125,2	61	340,4
2 Trim 06	575,8	37,5	120,9	57,2	360,3
3 Trim 06	583,6	40,4	119,6	61,1	362,5
4 Trim 06	588,4	36,9	125,3	58,4	367,8
1 Trim 07	592,2	34,7	123,1	67	367,5
2 Trim 07	613,5	39,1	124,7	69,5	380,2
3 Trim 07	620,9	39,5	128	72,3	381,1
4 Trim 07	616,4	29,2	132	73,9	381,2
1 Trim 08	612,3	29,9	135,2	71,2	376,0
2 Trim 08	615,1	30,7	134,8	70,2	379,4
3 Trim 08	618,2	29,5	133,0	60,4	395,3
4 Trim 08	601	27,8	120,9	58,8	393,5

Unidades: Miles de personas.

Fuente: INE.

Cuadro 9
Mercado de Trabajo (continuación)

	Parados					
	Total	Agricultura	Industria	Construcción	Servicios	No consta
1 Trim 05	36,6	2,5	4,5	2,1	13,9	13,6
2 Trim 05	38,0	2,0	4,3	1,6	14,9	15,2
3 Trim 05	32,1	2,3	4,3	2,3	10,7	12,5
4 Trim 05	34,1	1,3	4,3	2,3	15,4	10,8
1 Trim 06	37,7	1,5	4,2	3,5	14,8	13,7
2 Trim 06	35,0	2,4	2,1	3,5	16,0	11,0
3 Trim 06	31,7	1,0	3,1	3,3	11,2	13,1
4 Trim 06	31,0	1,3	3,2	3,3	8,7	14,5
1 Trim 07	35,9	1,4	5,5	2,0	12,6	14,4
2 Trim 07	34,3	0,6	5,1	3,2	12,0	13,4
3 Trim 07	31,7	0,9	1,4	2,1	15,1	12,2
4 Trim 07	33,1	1,4	4,1	2,3	15,2	10,1
1 Trim 08	39,0	1,8	5,5	3,5	16,2	12,0
2 Trim 08	44,7	1,2	5,6	6,3	17,7	13,9
3 Trim 08	41,1	1,3	4,8	6,9	15,4	12,7
4 Trim 08	63,6	0,5	10,3	14,3	21,1	17,4

Unidades: Miles de personas.

Fuente: INE.

Cuadro 10
Mercado de Trabajo (continuación)

	Afiados totales	Afiados Reg. General				Paro Registrado
		Agricultura	Industria	Construcción	Servicios	
Enero 05	516.400	3.313	40.820	100.784	249.777	41.139
Febrero 05	519.405	3.361	41.204	100.915	252.096	40.938
Marzo 05	519.663	3.354	41.645	100.607	251.697	41.414
Abril 05	525.270	3.588	43.138	100.875	253.512	40.911
Mayo 05	532.712	3.801	44.451	101.709	255.182	37.331
Junio 05	540.469	4.025	46.078	103.056	256.558	35.741
Julio 05	546.720	4.002	46.645	102.782	262.456	36.242
Agosto 05	540.254	3.942	45.878	101.864	256.947	38.222
Septiembre 05	541.353	3.882	46.224	102.275	258.412	38.969
Octubre 05	542.163	3.834	46.405	101.904	259.979	41.463
Noviembre 05	544.836	3.883	46.939	102.343	261.786	41.274
Diciembre 05	541.823	3.797	44.167	101.208	261.588	41.508
Enero 06	543.061	3.823	46.016	102.099	261.633	43.166
Febrero 06	546.107	4.198	47.118	102.138	263.227	42.293
Marzo 06	548.131	4.289	47.647	102.433	264.659	41.875
Abril 06	551.442	4.584	48.636	102.387	265.642	39.754
Mayo 06	555.162	4.858	49.307	103.406	265.678	37.691
Junio 06	558.589	5.202	50.201	104.321	266.774	34.413
Julio 06	564.637	5.331	51.257	104.076	272.575	34.033
Agosto 06	558.217	5.198	50.539	103.357	267.673	34.912
Septiembre 06	563.914	4.738	51.481	103.691	272.628	35.068
Octubre 06	562.371	4.285	52.177	104.038	272.527	35.952
Noviembre 06	567.213	4.241	52.770	105.256	275.703	36.285
Diciembre 06	565.490	4.167	50.206	104.096	275.959	36.507
Enero 07	566.870	4.181	52.410	106.119	275.141	37.365
Febrero 07	569.885	4.574	52.648	106.842	276.877	36.389
Marzo 07	575.340	4.815	53.734	106.877	280.294	36.275
Abril 07	574.573	5.019	54.021	106.376	279.322	35.848
Mayo 07	580.371	5.323	54.985	107.216	281.116	34.311
Junio 07	586.875	5.744	55.916	108.142	283.823	33.165
Julio 07	586.789	5.895	55.800	107.338	285.153	33.701
Agosto 07	578.316	5.771	54.527	106.508	278.647	35.655
Septiembre 07	586.719	5.495	55.527	106.792	285.286	35.385
Octubre 07	586.220	4.892	55.978	106.561	285.587	36.585
Noviembre 07	590.936	4.796	56.649	106.847	289.143	37.371
Diciembre 07	588.255	4.677	53.820	105.686	289.544	38.378
Enero 08	588.919	4.703	55.399	106.286	289.134	41.192
Febrero 08	590.894	4.937	55.915	106.342	289.994	42.029
Marzo 08	590.849	5.117	55.414	105.416	291.035	41.737
Abril 08	590.767	5.382	55.235	104.969	290.494	42.402
Mayo 08	599.684	5.744	54.832	105.205	296.525	40.881
Junio 08	598.929	6.063	52.367	105.158	297.947	41.687
Julio 08	598.951	6.189	50.446	104.144	301.908	43.787
Agosto 08	596.584	6.405	48.404	103.342	301.645	46.185
Septiembre 08	580.956	5.762	47.001	101.990	290.407	50.818
Octubre 08	573.865	5.308	45.588	100.680	288.306	58.331
Noviembre 08	571.333	5.135	44.086	99.328	289.785	62.441
Diciembre 08	560.894	4.798	39.546	96.232	286.544	67.266
Enero 09	n.d.	n.d.	n.d.	n.d.	n.d.	73.291

Fuentes: Tesorería General de la Seguridad Social y SPEE.

Cuadro 11
Sector exterior

	Exportaciones				Importaciones			
	Total	B. Consumo	B. Capital	B. Intermedios	Total	B. Consumo	B. Capital	B. Intermedios
Enero 05	556.017,9	325.119,5	48.509,2	178.792,1	506.580,6	153.798,8	91.374,3	263.344,3
Febrero 05	610.187,6	369.419,5	48.572,5	183.969,0	592.502,0	221.726,1	117.174,2	258.810,8
Marzo 05	520.243,9	275.990,7	48.467,2	190.840,0	561.569,7	218.586,9	111.488,9	238.343,0
Abril 05	609.680,8	356.666,7	60.389,2	187.880,1	631.684,5	237.843,4	133.794,0	269.780,7
Mayo 05	597.262,6	355.500,0	54.217,8	184.531,0	579.979,9	210.942,4	110.942,6	265.663,5
Junio 05	608.104,8	364.963,7	58.606,2	182.422,0	587.377,6	202.759,0	138.395,5	255.196,9
Julio 05	614.996,2	360.256,1	53.819,2	200.404,8	546.875,8	204.889,8	115.964,5	234.597,8
Agosto 05	533.654,2	340.379,0	51.229,6	138.672,1	462.949,4	216.679,0	79.284,1	172.142,9
Septiembre 05	653.143,8	404.520,9	55.870,4	188.262,7	555.350,6	221.270,7	90.458,0	247.358,3
Octubre 05	568.317,8	341.349,5	54.805,2	166.713,6	550.528,2	230.767,0	81.720,9	238.818,9
Noviembre 05	547.788,0	302.064,2	62.638,8	181.735,4	587.964,3	250.330,9	104.220,4	234.593,3
Diciembre 05	418.515,9	228.924,8	43.530,2	147.144,9	539.355,9	237.234,5	113.356,5	195.078,5
Enero 06	479.590,4	270.749,5	32.483,2	174.870,8	456.820,1	183.784,8	45.836,9	227.815,1
Febrero 06	601.370,9	326.651,9	42.930,2	229.309,9	875.806,5	319.329,4	60.609,2	486.166,8
Marzo 06	662.932,2	392.040,9	50.630,4	216.803,3	854.819,1	262.699,6	67.870,0	512.973,8
Abril 06	498.463,3	271.632,8	37.235,8	189.328,4	562.737,3	210.245,1	101.528,3	262.459,9
Mayo 06	650.937,9	375.242,8	54.065,9	217.651,9	753.835,4	323.190,1	86.299,6	348.338,7
Junio 06	636.156,3	375.430,7	50.567,7	210.423,4	661.059,0	247.883,5	72.401,4	340.131,2
Julio 06	428.125,3	191.062,0	48.900,6	188.266,0	593.828,1	245.387,5	61.086,5	285.049,0
Agosto 06	445.381,8	272.316,1	29.657,1	141.037,9	498.916,0	206.794,8	46.761,8	245.171,7
Septiembre 06	617.299,0	368.610,4	42.440,9	201.274,5	683.511,4	256.634,4	75.702,0	347.036,6
Octubre 06	599.479,4	333.812,1	48.436,3	212.167,1	646.879,6	237.042,6	83.476,5	327.038,4
Noviembre 06	661.923,8	392.924,5	58.027,9	208.288,9	747.457,6	269.696,0	109.836,7	371.749,3
Diciembre 06	545.388,3	338.011,8	37.917,9	172.670,9	615.871,1	225.656,8	79.914,1	310.987,3
Enero 07	645.469,4	412.931,7	50.629,5	187.065,4	727.727,4	283.054,4	76.092,6	364.987,1
Febrero 07	618.657,8	377.155,2	48.102,8	190.286,5	745.654,3	259.359,4	76.480,7	404.145,4
Marzo 07	647.214,7	378.766,3	59.164,9	208.365,7	761.883,8	247.972,0	92.120,0	418.469,8
Abril 07	602.066,9	345.572,7	65.959,9	189.915,1	643.505,8	209.981,7	85.438,5	348.076,2
Mayo 07	708.015,2	415.035,3	88.228,7	209.079,8	724.109,7	244.603,4	88.952,3	389.525,0
Junio 07	697.239,0	425.633,8	63.041,2	207.390,8	721.244,8	244.703,6	87.004,8	388.840,9
Julio 07	710.761,9	437.652,5	69.146,5	202.986,9	775.376,6	231.794,5	69.831,7	463.260,5
Agosto 07	419.783,3	228.403,7	40.091,1	151.605,1	561.122,9	213.165,3	57.451,8	285.199,1
Septiembre 07	733.993,8	475.244,5	58.962,3	199.496,1	737.522,2	236.782,4	66.632,1	425.749,6
Octubre 07	787.955,6	469.474,3	65.963,1	250.302,6	751.990,8	278.314,3	108.213,8	370.658,0
Noviembre 07	741.126,1	458.886,4	67.626,7	214.562,1	725.752,9	262.299,9	106.615,9	361.629,6
Diciembre 07	525.204,5	290.748,3	44.655,0	185.380,1	606.537,9	213.944,0	95.331,7	307.632,4
Enero 08	670.532,1	408.825,2	51.801,3	206.246,5	755.649,2	213.942,5	68.258,1	462.583,3
Febrero 08	704.854,3	423.720,4	69.451,6	212.144,2	698.329,3	215.241,8	72.857,5	405.783,4
Marzo 08	664.229,3	381.539,4	58.753,7	220.522,5	691.206,5	199.708,1	79.146,1	408.485,1
Abril 08	800.409,4	481.382,0	71.652,2	251.443,6	685.614,5	185.180,0	81.344,0	413.776,3
Mayo 08	727.995,5	457.798,7	65.632,8	209.551,0	688.911,5	184.823,0	66.241,2	427.705,7
Junio 08	639.754,2	390.315,6	52.383,5	203.306,7	634.925,4	160.814,6	61.742,7	402.061,7
Julio 08	730.021,6	418.103,6	80.027,2	239.443,4	600.621,0	179.008,8	73.354,6	347.919,8
Agosto 08	395.263,3	211.071,1	36.785,6	148.088,0	434.493,5	158.586,6	46.668,2	230.364,0
Septiembre 08	704.236,0	435.982,4	52.698,4	219.551,4	570.616,3	201.805,8	59.031,0	309.871,1
Octubre 08	528.044,3	247.161,9	82.683,1	207.638,1	479.891,4	142.484,4	67.695,6	269.981,8
Noviembre 08	528.953,2	296.298,7	56.526,7	179.251,5	523.921,8	151.102,5	62.532,2	306.494,5

Unidades: Miles de euros constantes. Series deflactadas con índice de precios de exportaciones e importaciones del INE.

Fuentes: Agencia Tributaria e INE.

Cuadro 12
Sistema financiero

	Créditos				Depósitos			
	Total	Bancos	Cajas de ahorro	Coop. de Crédito	Total	Bancos	Cajas de ahorro	Coop. de Crédito
1 Trim 05	28.917.078,7	10.106.553,7	15.883.513,1	2.927.010,8	25.101.834,2	4.464.656,4	17.755.796,5	2.881.381,4
2 Trim 05	30.773.645,0	10.857.736,7	16.635.012,7	3.280.893,6	21.821.257,2	4.365.361,3	14.511.223,2	2.944.672,8
3 Trim 05	32.547.666,0	11.539.598,7	17.493.011,2	3.515.057,1	22.224.058,8	4.183.185,4	14.944.962,7	3.095.910,7
4 Trim 05	33.590.764,0	11.699.920,6	18.226.186,0	3.664.657,3	22.678.800,3	4.320.700,2	15.232.234,5	3.125.865,6
1 Trim 06	35.191.602,6	12.003.316,1	19.242.365,9	3.945.918,5	23.399.240,8	4.366.214,9	15.827.669,5	3.205.357,4
2 Trim 06	36.394.858,5	12.249.294,8	20.098.833,6	4.046.731,1	23.788.702,5	4.463.753,8	16.044.464,9	3.280.483,8
3 Trim 06	37.931.875,9	12.687.215,6	20.910.900,9	4.333.758,4	24.899.201,9	4.624.299,8	16.858.078,5	3.416.823,5
4 Trim 06	39.700.517,1	13.203.258,2	21.940.950,1	4.556.306,9	26.772.235,6	5.108.980,0	18.016.741,0	3.646.514,6
1 Trim 07	41.316.687,0	13.708.780,6	22.788.582,9	4.819.324,5	26.564.438,0	4.956.009,7	17.923.053,4	3.685.375,9
2 Trim 07	42.574.108,3	14.067.279,3	23.481.505,9	5.025.321,2	26.862.158,9	5.098.514,5	18.054.356,7	3.709.287,8
3 Trim 07	43.931.318,8	14.514.939,5	24.160.702,9	5.255.677,3	27.614.654,1	5.342.290,6	18.443.443,0	3.828.922,4
4 Trim 07	44.046.849,7	14.460.924,7	24.194.265,0	5.391.658,0	27.468.850,2	5.601.522,2	18.922.355,2	3.895.731,1
1 Trim 08	44.845.496,7	14.669.833,2	24.572.703,1	5.602.958,4	29.074.444,5	5.576.935,7	19.615.354,6	3.882.153,2
2 Trim 08	44.773.907,6	14.519.269,3	24.576.832,8	5.677.803,6	28.815.369,0	5.736.054,3	19.221.974,7	3.857.340,1
3 Trim 08	45.132.697,8	14.668.378,6	24.668.456,1	5.795.861,3	29.870.826,9	5.934.586,3	19.954.414,4	3.979.331,3

Unidades: Miles de euros constantes.

* A partir del 2º trimestre de 2005 se ha introducido un cambio metodológico en las series.

Fuente: Banco de España.

Cuadro 13
Sistema financiero financiero (continuación)

	Hipotecas		Efectos de comercio impagados	
	Número	Importe	Número	Importe
Enero 05	4.306	584.510,9	13.237	21.148,2
Febrero 05	3.575	532.613,9	11.749	17.817,7
Marzo 05	3.403	463.407,4	11.549	24.485,4
Abril 05	3.676	503.960,9	11.520	18.200,8
Mayo 05	3.861	531.824,2	12.891	23.374,2
Junio 05	4.341	639.448,2	10.712	18.840,2
Julio 05	3.591	491.662,2	12.314	20.556,6
Agosto 05	3.273	510.094,3	9.361	16.250,4
Septiembre 05	3.788	493.532,0	10.770	20.715,8
Octubre 05	4.331	572.555,0	12.168	22.641,9
Noviembre 05	4.051	654.103,9	9.668	21.479,4
Diciembre 05	3.405	543.527,0	11.281	19.252,6
Enero 06	4.283	691.811,3	11.256	20.338,1
Febrero 06	4.231	804.373,6	9.567	18.214,8
Marzo 06	3.948	648.816,6	10.835	18.974,4
Abril 06	3.685	496.444,7	8.236	16.262,7
Mayo 06	4.538	757.601,2	11.173	19.942,9
Junio 06	3.994	663.048,7	10.195	16.956,6
Julio 06	4.316	708.423,2	10.084	18.074,1
Agosto 06	4.235	773.091,6	9.192	16.079,6
Septiembre 06	3.669	678.719,4	9.589	21.790,9
Octubre 06	3.718	735.926,0	10.043	25.831,1
Noviembre 06	3.583	607.818,2	9.883	24.367,8
Diciembre 06	2.837	501.289,1	11.042	20.536,0
Enero 07	4.779	1.014.410,0	11.311	25.247,9
Febrero 07	4.254	850.128,7	9.143	20.575,2
Marzo 07	4.694	755.707,9	9.561	19.272,2
Abril 07	3.361	575.837,8	9.006	17.106,0
Mayo 07	4.777	820.456,8	10.234	22.167,9
Junio 07	3.852	711.778,1	7.730	20.367,5
Julio 07	4.153	819.506,6	8.453	22.828,8
Agosto 07	4.331	830.756,0	7.952	17.589,3
Septiembre 07	3.435	566.908,9	8.002	24.825,8
Octubre 07	3.285	749.938,3	8.652	26.526,7
Noviembre 07	4.436	675.139,1	8.146	20.655,3
Diciembre 07	3.727	478.859,9	9.891	22.669,3
Enero 08	3.703	609.237,1	10.410	33.287,9
Febrero 08	3.016	499.171,8	9.002	30.837,4
Marzo 08	2.898	437.712,8	9.805	27.877,4
Abril 08	3.870	671.094,5	9.079	24.396,6
Mayo 08	2.812	484.753,7	11.286	39.947,0
Junio 08	3.584	485.610,5	11.458	38.597,5
Julio 08	3.367	435.999,7	12.367	54.463,6
Agosto 08	2.727	416.854,5	10.224	31.291,3
Septiembre 08	3.175	423.272,4	12.878	44.904,8
Octubre 08	2.725	356.377,0	13.703	56.194,1
Noviembre 08	2.514	279.663,0	12.982	43.556,6
Diciembre 08	n.d.	n.d.	14.232	41.999,1

Unidades: Hipotecas (unidades y millones de euros constantes). Efectos de comercio (unidades y miles de euros constantes).

Fuente: INE.

Cuadro 14
Índice de Precios Consumo

	General	Alimentos y bebidas no alcohólicas	Bebidas alcohólicas y tabaco	Vestido y calzado	Vivienda	Menaje	Medicina	Transporte	Comunicaciones	Ocio y cultura	Enseñanza	Hoteles, cafés y restaurantes	Otros
Enero 05	93,8	94,5	95,2	92,1	90,3	95,9	96,8	90,8	101,8	98,7	94,6	93,3	95,0
Febrero 05	94,2	94,1	95,4	91,7	90,7	96,2	97,6	92,1	101,7	99,9	94,7	93,9	95,9
Marzo 05	95,0	94,7	95,5	95,0	91,1	96,8	97,8	93,5	100,9	100,0	94,8	94,8	96,1
Abril 05	96,5	95,5	98,6	103,9	92,2	97,5	97,9	94,6	100,8	99,0	94,8	94,8	96,3
Mayo 05	96,5	95,2	98,6	104,4	92,1	97,9	98,1	94,7	100,8	98,5	94,8	94,9	96,5
Junio 05	96,7	95,2	99,0	103,6	92,5	98,1	98,1	95,4	100,8	98,9	94,8	95,4	96,4
Julio 05	96,0	95,2	98,9	92,6	93,4	97,2	98,2	97,0	100,6	100,1	94,9	96,3	96,3
Agosto 05	96,4	95,5	98,9	92,0	93,7	97,0	98,3	98,2	100,6	101,4	95,0	97,4	96,5
Septiembre 05	97,0	95,7	99,7	95,1	94,3	97,5	98,4	100,4	100,6	100,0	96,0	96,5	96,7
Octubre 05	98,1	96,2	99,8	105,2	94,8	97,8	98,6	99,5	100,5	99,5	98,4	96,6	96,6
Noviembre 05	98,3	97,2	100,0	108,0	94,7	98,3	98,6	97,6	100,5	99,2	98,4	96,3	96,7
Diciembre 05	98,4	98,5	100,1	105,3	94,5	98,5	99,2	96,6	100,4	100,7	98,4	96,7	97,0
Enero 06	97,8	99,4	97,7	93,0	97,6	97,6	99,2	98,1	100,5	98,4	98,6	96,9	98,2
Febrero 06	97,8	98,9	94,6	92,6	98,4	98,0	99,8	98,7	100,4	98,6	98,7	97,2	98,5
Marzo 06	98,7	99,1	100,1	96,0	98,9	99,1	99,5	99,4	100,2	98,4	98,8	98,0	99,2
Abril 06	100,4	99,2	100,5	105,0	99,9	99,9	99,8	100,9	100,1	100,3	98,8	99,7	99,6
Mayo 06	100,6	99,4	100,7	105,6	100,2	100,3	99,8	102,0	100,1	99,2	98,9	99,4	99,9
Junio 06	100,8	99,7	101,0	104,6	100,4	100,9	100,0	101,6	100,0	99,8	98,9	100,2	100,3
Julio 06	100,1	100,2	100,9	93,2	101,1	100,0	100,1	102,5	99,9	101,0	98,9	101,3	100,3
Agosto 06	100,4	100,4	100,6	92,7	101,1	100,0	100,2	102,5	99,9	102,4	99,0	102,5	100,5
Septiembre 06	100,2	100,8	100,7	96,0	100,9	100,7	100,2	100,1	99,9	100,9	100,4	101,3	100,7
Octubre 06	100,9	100,8	100,7	106,2	100,5	101,0	100,2	98,2	99,8	100,1	102,8	101,1	100,7
Noviembre 06	101,1	100,8	101,0	108,9	100,5	101,1	100,4	97,9	99,7	99,4	103,0	101,0	101,0
Diciembre 06	101,2	101,3	101,5	106,1	100,5	101,4	100,7	98,2	99,6	101,7	103,0	101,4	101,1
Enero 07	100,3	101,0	106,5	94,1	101,2	101,4	101,1	98,2	100,1	99,3	103,5	102,0	102,6
Febrero 07	100,6	100,9	106,6	93,8	101,4	101,5	101,6	98,6	99,8	99,7	103,6	103,5	102,9
Marzo 07	101,4	101,4	106,7	97,3	101,9	102,1	98,6	99,9	101,1	99,8	103,6	103,7	103,4
Abril 07	102,9	102,0	106,9	106,4	102,2	102,5	98,9	101,3	100,9	101,1	103,7	105,4	103,6
Mayo 07	103,1	101,9	106,9	107,2	102,6	103,1	98,9	102,3	100,6	100,6	103,7	104,9	103,8
Junio 07	103,2	102,0	107,0	106,1	103,0	103,6	99,0	102,6	101,0	100,5	103,7	105,5	103,9
Julio 07	102,4	102,2	107,1	94,4	103,4	102,7	99,7	102,7	100,8	101,2	103,7	106,9	103,6
Agosto 07	102,6	102,6	107,1	93,9	103,5	102,9	99,8	102,2	100,7	102,4	103,8	107,9	103,7
Septiembre 07	102,9	103,6	107,1	97,2	103,8	103,2	99,6	102,5	100,7	100,9	104,8	106,2	103,9
Octubre 07	104,6	106,0	107,3	107,2	105,0	103,5	100,0	102,7	100,6	100,2	107,0	106,2	103,9
Noviembre 07	105,3	107,3	107,4	109,9	105,9	104,1	100,4	104,1	100,5	98,9	107,1	106,1	103,9
Diciembre 07	105,6	108,2	107,4	107,2	106,1	104,4	100,5	104,9	100,4	100,6	107,1	106,6	104,0
Enero 08	104,9	108,6	109,4	95,3	107,8	104,0	101,1	105,1	100,8	98,9	107,4	107,4	104,9
Febrero 08	105,2	108,4	110,8	94,7	108,1	104,2	101,5	105,5	100,7	99,3	107,4	108,1	105,9
Marzo 08	106,2	108,8	111,1	98,1	108,9	104,8	100,7	107,2	100,7	100,1	107,4	109,3	106,4
Abril 08	107,3	109,1	111,3	107,2	110,1	105,8	101,1	107,9	100,7	98,9	107,6	109,3	106,7
Mayo 08	108,1	109,6	111,5	108,0	111,3	106,1	100,7	110,6	100,7	99,3	107,7	109,8	106,8
Junio 08	108,9	110,4	111,5	106,8	112,5	106,6	101,1	112,6	100,7	99,8	107,7	111,4	107,0
Julio 08	108,6	110,7	111,6	94,9	114,7	105,9	101,4	113,3	100,7	100,8	107,8	114,3	106,8
Agosto 08	108,3	110,8	111,5	94,4	113,8	105,9	101,9	110,7	100,6	102,4	107,9	115,1	107,9
Septiembre 08	108,2	111,2	111,7	97,7	113,7	106,5	102,1	109,6	100,6	100,6	109,2	112,6	107,2
Octubre 08	108,6	111,2	111,7	107,9	113,3	107,1	102,2	107,0	100,6	99,9	112,3	111,6	107,4
Noviembre 08	108,1	111,3	111,7	110,9	112,7	107,7	102,2	102,7	100,5	98,8	112,3	110,7	107,5
Diciembre 08	107,3	111,4	111,5	107,9	111,6	107,9	102,3	99,3	100,1	100,1	112,5	110,6	107,6
Enero 09	106,0	111,3	113,8	93,7	112,0	107,3	102,4	98,9	100,2	98,7	112,8	111,0	108,5

Fuente: INE.