

Coyuntura Aragonesa nº 24 | Otoño 2009

**Edita:** Fundación Economía Aragonesa FUNDEAR

**Impresión:** INO Reproducciones S.A.

**Diseño gráfico:** Batidora de Ideas

**ISSN:** 1698-2053

**D.L.:** Z-904-2004

© Fundación Economía Aragonesa, 2009

Este boletín tiene sólo propósitos informativos, por lo que FUNDEAR no se responsabiliza del uso que pueda hacerse del mismo. Se autoriza la reproducción completa o parcial para fines docentes o sin ánimo de lucro, siempre que se cite la fuente. Este boletín también está disponible en internet (<http://www.fundear.es>).

Fecha de cierre de la información estadística: 4 de diciembre de 2009.

## Índice

### La economía aragonesa en el otoño de 2009

1 Síntesis .....	5
2 Contexto internacional y nacional .....	6
3 Actividad económica .....	11
4 Previsiones.....	15

### Sectores, mercados y precios

5 Sectores productivos .....	16
6 Mercado de trabajo .....	29
7 Sector exterior.....	34
8 Sistema financiero .....	37
9 Precios .....	42

### Apéndice

10 Estadísticas.....	45
----------------------	----



## 1 Síntesis

La economía aragonesa comenzó a mostrar los primeros signos de recuperación en el tercer trimestre de 2009. El PIB regional se incrementó respecto al trimestre anterior un 0,1%, tras registrar crecimientos negativos durante cuatro trimestres consecutivos. Así el comportamiento de la economía aragonesa se distanciaba del de la nacional (-0,3%) y se aproximaba más al de la zona euro (0,4%). Sin embargo, en términos interanuales la producción regional retrocedió un -4,7%, dos décimas más que en el segundo trimestre. España (-4%) y la zona euro (-4,1%) evolucionaron más favorablemente. Todos los componentes de la demanda progresaron positivamente, si bien continuaron registrando tasas de crecimiento negativas. El consumo privado cayó un 5,1%, moderando su caída en 1,3 pp. La inversión en construcción se contrajo un -10,1%, 1,7 pp menos que el trimestre anterior; y la inversión en bienes de equipo lo hizo 1 pp menos, en un -27,5%. Desde la perspectiva de la oferta, industria continuó arrojando los resultados más negativos, aunque moderó su caída hasta el -16,5%. Por contra, construcción acentuó su contracción hasta el -6,5%. El VAB terciario retrocedió un -1,5%, al igual que en el trimestre anterior.

El mercado laboral también comenzó a mostrar síntomas de mejora. El número de ocupados cayó a un ritmo menor, del 6%, y el de activos pasó a crecer un 0,2%. Así, la tasa de paro se situó en el 12%, 1 pp por debajo del trimestre anterior. Asimismo, el Índice Fundear prevé que la recuperación de la economía aragonesa paulatinamente tome fuerza en lo que resta de 2009.

La economía española se contrajo un -4%, tras hacerlo un -4,2% el trimestre precedente. El consumo privado descendió un -4,9%, mientras que la inversión en construcción y la de bienes de equipo lo hicieron a un ritmo mayor, del -11,5% y del -23,1%, respectivamente. Por sectores, industria continuó acusando los efectos de la crisis con intensidad (-14,6%) y construcción y servicios cayeron un -6,6% y un -1,3%, al igual que en el trimestre anterior. Por su parte, Japón, Estados Unidos y la zona euro registraron crecimientos intertrimestrales positivos, a la vez que las economías emergentes intensificaban su ritmo de avance.

**El PIB aragonés crece en términos intertrimestrales un 0,1% en el tercer trimestre de 2009.**

**La producción regional cae todavía un elevado -4,7% interanual.**

## **2 Contexto internacional y nacional**

En el tercer trimestre de 2009 la economía mundial comenzó a mostrar claros signos de recuperación, si bien parece que el proceso será lento. A las principales potencias, que ya registraron crecimientos intertrimestrales positivos el trimestre anterior, se han sumado prácticamente la totalidad de países de la zona euro y Estados Unidos. Tanto el sector público como el exterior están ayudando a que las economías avanzadas salgan de la crisis, por contra los componentes de la demanda interna quedan lastrados por la todavía fuerte destrucción de empleo y la dificultad de acceso a los créditos bancarios. Este comportamiento será necesario que cambie en los próximos meses para conseguir registrar crecimientos interanuales positivos, ya que la economía deberá apoyarse más en el consumo y en la inversión. Por último, las economías emergentes mostraron un fuerte dinamismo.

**El PIB de Estados Unidos cayó de forma más suave (-2,5%) en el tercer trimestre de 2009.**

La economía de Estados Unidos moderó su deterioro, así entre julio y septiembre de 2009 la producción cayó un -2,5%, frente al -3,8% del trimestre anterior. Por el lado de la demanda, la formación bruta de capital fijo se redujo un -18,8%, menos que en el trimestre anterior y el consumo privado, tras cuatro trimestres contrayéndose, se mantuvo estable. A su vez, la demanda externa evolucionó positivamente, de forma que el déficit comercial disminuyó un -46,6% en términos interanuales. Si bien, la mejora se debió a la menor caída de las exportaciones (-11,2%) que de las importaciones (-14,9%). Por contra, en el mercado de trabajo se destruyó empleo con mayor intensidad, así la tasa de paro se elevó hasta el 9,6%. Por su parte, los precios de consumo se contrajeron un -1,6%, frente al -1,1% del trimestre anterior.

**Cuadro 1**  
**Entorno internacional**

	2007	2008	2009		
			Tr. I	Tr. II	Tr. III
<b>Tasa de crecimiento PIB</b>					
EEUU	2,1	0,4	-3,3	-3,8	-2,5
Japón	2,3	-0,7	-8,4	-7,1	-4,4
Zona €	2,8	0,6	-4,9	-4,8	-4,1
<b>Tasa de paro</b>					
EEUU	4,6	5,8	8,1	9,3	9,6
Japón	3,9	4,0	4,4	5,2	5,5
Zona €	7,5	7,6	8,8	9,3	9,6
<b>Precios de consumo</b>					
EEUU	2,9	3,8	0,0	-1,1	-1,6
Japón	0,1	1,4	-0,1	-1,0	-2,2
Zona €	2,1	3,3	0,9	0,2	0,4
<b>Tipos de interés</b>					
EEUU	5,2	3,1	1,3	1,0	0,6
Japón	0,7	0,8	0,5	0,3	0,2
Zona €	3,8	3,9	1,8	1,1	1,0
<b>Tipo de cambio</b>					
\$/€	1,4	1,5	1,3	1,4	1,4

Fuente: Banco de España.

La economía de Japón logró salir técnicamente de su situación de recesión al registrar por segundo trimestre consecutivo crecimientos intertrimestrales positivos, a la vez que moderó la caída de la actividad en términos interanuales hasta un -4,4%, frente al -7,1% del trimestre anterior. Los componentes de la demanda interna contribuyeron en esta mejora. Así, el consumo privado se redujo solo un tímido -0,2%, mientras que la formación bruta de capital aunque lo hizo a un ritmo todavía elevado del -12,4%, fue menor al de trimestres precedentes. Por el lado de la demanda externa, el superávit comercial se incrementó un 9,7%, si bien tanto las exportaciones como las importaciones cayeron un -23,3% y un -13,5%, respectivamente. El mercado de trabajo mostró, a diferencia de la actividad, un comportamiento más desfavorable de modo que la tasa de paro se elevó hasta el 5,5%. Los precios de consumo, se redujeron un -2,2%, frente al -1%

**Japón salió  
técnicamente de la  
crisis económica en el  
tercer trimestre.**

anotado entre abril y junio. Por su parte, la economía China avanzó a un notable 8,9%, 1 pp por encima del trimestre precedente.

**La zona euro moderó su ritmo de deterioro hasta el -4,1%.**

La actividad económica de la zona euro también cayó de forma más moderada en el tercer trimestre del año. El PIB disminuyó un -4,1% frente al -4,8% registrado entre abril y junio. A su vez, en términos intertrimestrales la producción avanzó un 0,4%, favorecida por el positivo comportamiento de la mayoría de los países, en especial de Alemania y Francia, que por segundo trimestre consecutivo anotaron crecimientos positivos respecto al trimestre anterior. Las medidas de estímulo tomadas por los gobiernos y la positiva evolución del sector exterior han sido claves en el inicio del proceso de recuperación. Por contra, en el mercado de trabajo la tasa de paro continuó aumentando y se situó en el 9,6%, tres décimas por encima del segundo trimestre. Derivado de esto, el indicador de confianza de los consumidores cayó intensamente, si bien de forma más suave que en el trimestre anterior. Por su parte, el Índice de precios de consumo aumentó en dos décimas, hasta el 0,4%.

**El PIB de España suavizó su caída en dos décimas, hasta el -4%.**

De acuerdo con las estimaciones de la Contabilidad Nacional Trimestral, la economía española se contrajo por cuarta vez consecutiva, aunque menos que en el trimestre precedente. El PIB cayó un -4%, frente al -4,2% que lo hizo entre abril y junio. De esta forma, España se sumó a las principales economías europeas, que ya atenuaron su deterioro en el trimestre anterior.

**La contribución negativa de la demanda interna se atenuó, frente a la menor aportación positiva registrada por el sector exterior.**

El comportamiento menos negativo del PIB se explicó por la disminución de la contribución negativa de la demanda nacional, que pasó de -7,4 pp a -6,5 pp. Así, el consumo privado moderó su caída hasta el -4,9%, frente al -5,9% del trimestre precedente, mientras que el consumo público frenó su avance tres décimas y se situó en el 4,9%. Por su parte, la formación bruta de capital fijo evolucionó favorablemente y después de caer un -17,2% el trimestre precedente, éste lo hizo a un tono menor del -16,2%. Tanto el componente de bienes de equipo como el de construcción suavizaron su deterioro, disminuyendo un -24,3% y un -11,5%, respectivamente. Por contra, la inversión en otros productos retrocedió a un ritmo superior del -19,9%, tras hacerlo un -17,5% entre abril y junio. La aportación

positiva de la demanda externa fue del 2,5%, siete décimas inferior a la del trimestre precedente. Tanto las importaciones como las exportaciones mostraron, por segundo trimestre consecutivo, una menor contracción. De esta forma, las compras al exterior cayeron un -17%, mientras que las exportaciones lo hicieron un -11,1%.

Por el lado de la oferta, la industria continuó siendo el sector con mayor contracción de su actividad, si bien pasó de reducir su actividad un -15,9% a un -14,6%. La producción agraria también frenó su decrecimiento tres décimas, hasta el -0,6%. Por su parte, las ramas de construcción y de servicios mostraron tasas de variación idénticas a las del trimestre precedente, del -6,6% y del -1,3%, respectivamente.

**Industria, el sector más afectado por la crisis, modera su deterioro.**

**Cuadro 2**  
**Contabilidad Nacional Trimestral de España**

		2008				2009		
		Tr. I	Tr. II	Tr. III	Tr. IV	Tr. I	Tr. II	Tr. III
<b>Demanda</b>	Gasto en consumo privado	2,1	0,2	-1,3	-3,3	-5,2	-5,9	-4,9
	Gasto en consumo público	4,6	5,1	5,8	6,3	6,4	5,2	4,9
	Formación bruta de capital fijo	1,3	-1,9	-6,0	-10,9	-15,1	-17,2	-16,2
	Exportación	3,9	2,4	-2,9	-7,1	-16,9	-15,1	-11,1
	Importación	3,1	-1,3	-7,6	-13,5	-22,6	-22,0	-17,0
	<b>PIB</b>	<b>2,5</b>	<b>1,7</b>	<b>0,4</b>	<b>-1,2</b>	<b>-3,2</b>	<b>-4,2</b>	<b>-4,0</b>
<b>Oferta</b>	Agricultura	-0,1	-0,1	-0,1	-3,0	-2,1	-0,9	-0,6
	Industria y energía	2,3	0,0	-2,2	-6,2	-14,4	-15,9	-14,6
	Construcción	0,5	-0,2	-1,5	-4,3	-5,8	-6,6	-6,6
	Servicios	3,5	2,9	1,8	0,7	-0,2	-1,3	-1,3

Fuente: INE.

\* Volumen encadenado referencia 2000. Tasa de variación interanual. En términos corregidos de efectos estacionales y calendario.

Según la Contabilidad Nacional Trimestral de España el empleo cayó un -7,2%, al igual que en el trimestre precedente. Por sectores de actividad, construcción fue el que evolucionó de manera más desfavorable, si bien destruyó empleo de manera menos intensa, pasando de un -25% a un -24,3%. En la rama agraria y pesquera se anotó un -4,5%, frente al -3,7% del segundo trimestre. Por su parte, industria y

energía y servicios perdieron empleos a un ritmo del -12,7% y del -3%, respectivamente

**El número de ocupados cayó una décima más que en el trimestre precedente, hasta el -7,3%.**

La Encuesta de Población Activa refleja una caída del -7,3% en el número de ocupados en el tercer trimestre de 2009, de forma que se situó en 18.870.200 personas, 74.800 menos que entre abril y junio. En términos interanuales, todos los sectores evolucionaron de manera negativa. El peor comportamiento lo mostró construcción, si bien por segundo trimestre consecutivo perdió empleo a un ritmo menor (-23,3%). Le siguieron industria y agricultura, donde el número de ocupados cayó más que entre abril y junio, hasta el -14,9% y el -6,4%, respectivamente. Por su parte, en servicios disminuyó un -2,8%, aunque fue el único sector en el que se creó empleo respecto al trimestre precedente, registrando un aumento de 126.200 personas. Por su parte, el número de activos disminuyó en 88.900 personas, por lo que el de parados se redujo en 14.200 personas y la tasa de paro se mantuvo estable en el 17,9%.

**El IPC intensificó su caída hasta el -1,1%, anotando la segunda disminución consecutiva.**

En el tercer trimestre de 2009 el Índice de Precios de Consumo anotó su segundo descenso consecutivo, del -1,1%, frente al -0,7% del trimestre anterior. Los abaratamientos más intensos correspondieron a las rúbricas de “Transporte” (-7,6%), “Alimentos y bebidas no alcohólicas” (-2,2%), “Vestido y calzado” (-2,2%) y “Medicina” (-1,2%). Por su parte, “Ocio y cultura” (-0,8%), “Comunicaciones” (-0,8%) y “Vivienda” (-0,4%), cayeron menos que el índice general. En el otro extremo, las partidas que se encarecieron fueron “Bebidas alcohólicas y tabaco” (13%), “Enseñanza” (3,6%), “Otros bienes y servicios” (2,2%), “Hoteles, cafés y restaurantes” (1,4%) y “Menaje” (1,2%). Los últimos datos disponibles de octubre reflejan una disminución del IPC del -0,7%. Por su parte, la inflación subyacente moderó su ritmo de crecimiento por cuarto trimestre consecutivo y aumentó un tímido 0,4%, frente al 1% del trimestre precedente. Por último, el Índice de Precios al Consumo Armonizado se redujo más en España (-1%) que en la zona euro (-0,4%), si bien el diferencial de inflación se estrechó dos décimas respecto al del trimestre anterior.

### 3 Actividad económica

La economía aragonesa comenzó a mostrar síntomas de recuperación en el tercer trimestre de 2009. De acuerdo con las estimaciones del Departamento de Economía, Hacienda y Empleo del Gobierno de Aragón, el PIB se contrajo un -4,7%, dos décimas menos que en el trimestre anterior, cuando lo hizo un -4,9%. No obstante, la economía regional mostró una evolución más desfavorable que la española, donde el PIB se redujo un -4%, y que la de la zona euro, donde cayó un -4,1%.

En términos intertrimestrales, el PIB creció un leve 0,1%, tras registrar crecimientos negativos durante cuatro trimestres consecutivos, frente a la tasa del -0,3% que disminuyó en el conjunto nacional. Por su parte, la economía de la zona euro todavía anotaba resultados más favorables que la aragonesa (0,4%).

**Cuadro 3**

**Estimación del PIB intertrimestral**

		Aragón	España
2007	Tr. I	1,0	0,9
	Tr. II	1,1	0,8
	Tr. III	0,9	0,7
	Tr. IV	0,6	0,6
2008	Tr. I	0,3	0,4
	Tr. II	0,1	0,0
	Tr. III	-0,5	-0,6
	Tr. IV	-1,4	-1,1
2009	Tr. I	-1,7	-1,6
	Tr. II	-1,0	-1,1
	Tr. III	0,1	-0,3

Fuentes: Fundear e INE.

La economía aragonesa, aunque ha sufrido durante varios meses los efectos de la crisis con intensidad, parece que está adelantando su recuperación al del conjunto nacional. De esta forma, de julio a septiembre, desde la vertiente de la demanda, aunque todas las partidas retrocedieron, lo hicieron a un ritmo menor que en el

**El PIB interanual regional se contrajo un -4,7% en el tercer trimestre, dos décimas menos que en el trimestre anterior.**

**La economía aragonesa crece un 0,1% intertrimestral, tras cuatro trimestres de deterioro.**

trimestre precedente. Y, por el lado de la oferta, sólo construcción ha anotado una contracción de su producción más acentuada que en el trimestre anterior.

**Todos los componentes de la demanda evolucionan favorablemente, si bien continúan registrando crecimientos negativos.**

Desde la perspectiva de la demanda, el consumo privado se contrajo a un ritmo del -5,1%, tras hacerlo un -6,4% el trimestre anterior. A pesar de esta ligera mejoría, el consumo privado regional continuó experimentando una evolución más desfavorable que en España, donde cayó un más contenido -4,9%. A su vez, la inversión en construcción moderó su caída en 1,7 pp hasta el -10,1%, mostrando así un comportamiento menos negativo que en el conjunto nacional (-11,5%). Por último, el componente de la demanda que más se redujo fue la inversión en bienes de equipo, un -27,4%, aunque mejoró respecto al segundo trimestre cuando cayó un -28,5%. En España, disminuyó un -23%.

**Industria, el sector más afectado por la crisis, comienza a moderar la contracción de su producción.**

Desde la vertiente de la oferta, industria, el sector que está sufriendo con mayor intensidad los efectos de la crisis, moderó su deterioro en el tercer trimestre del año. Así, aunque la actividad industrial continuó retrocediendo a un acelerado ritmo del -16,5%, este fue inferior al registrado en el trimestre anterior (-17,6%). Por su parte, en España el sector mostró un comportamiento ligeramente menos desfavorable, al registrar una caída del -14,6%, frente al -15,9% anotado en el segundo trimestre.

Construcción, por contra, tras mostrar durante dos trimestres consecutivos cierta mejoría en su producción, retrocedió con más intensidad. Así, el VAB del sector se redujo un -6,4%, frente al -5,9% que lo hizo el trimestre anterior. Peor evolución registró el sector en el conjunto nacional, donde cayó a un ritmo del -6,6%, si bien menor al anotado entre abril y junio.

Por último, el VAB terciario aragonés retrocedió un -1,5% en el tercer trimestre del año, al igual que en el trimestre anterior. En el conjunto nacional, por su parte, el sector servicios tuvo un comportamiento similar al de la región, al anotar una tasa de variación de su producción idéntica a la del segundo trimestre, del -1,3%.

**Cuadro 4**  
**Estimación del VAB aragonés**

		2007	2008	2008				2009		
				Tr. I	Tr. II	Tr. III	Tr. IV	Tr. I	Tr. II	Tr. III
Demanda	Consumo privado	<b>3,82</b>	<b>0,00</b>	<b>2,23</b>	<b>0,79</b>	<b>-0,41</b>	<b>-2,62</b>	<b>-4,12</b>	<b>-6,39</b>	<b>-5,12</b>
		<i>3,63</i>	<i>-0,56</i>	<i>2,08</i>	<i>0,24</i>	<i>-1,32</i>	<i>-3,27</i>	<i>-5,22</i>	<i>-5,84</i>	<i>-4,89</i>
	FBCF bienes de equipo	<b>12,24</b>	<b>0,61</b>	<b>8,43</b>	<b>1,86</b>	<b>-0,93</b>	<b>-6,94</b>	<b>-15,31</b>	<b>-28,50</b>	<b>-27,43</b>
		<i>7,32</i>	<i>-2,44</i>	<i>4,22</i>	<i>1,66</i>	<i>-3,98</i>	<i>-11,68</i>	<i>-21,35</i>	<i>-25,56</i>	<i>-23,02</i>
	FBCF construcción	<b>7,61</b>	<b>-2,77</b>	<b>5,04</b>	<b>1,00</b>	<b>-7,10</b>	<b>-10,02</b>	<b>-11,27</b>	<b>-11,82</b>	<b>-10,05</b>
		<i>3,17</i>	<i>-5,52</i>	<i>-0,51</i>	<i>-4,15</i>	<i>-7,18</i>	<i>-10,24</i>	<i>-11,30</i>	<i>-11,78</i>	<i>-11,51</i>
Oferta	Industria	<b>3,27</b>	<b>-1,87</b>	<b>3,21</b>	<b>0,24</b>	<b>-2,85</b>	<b>-8,06</b>	<b>-15,10</b>	<b>-17,63</b>	<b>-16,48</b>
		<i>0,93</i>	<i>-1,55</i>	<i>2,30</i>	<i>-0,01</i>	<i>-2,23</i>	<i>-6,24</i>	<i>-14,39</i>	<i>-15,90</i>	<i>-14,58</i>
	Construcción	<b>5,76</b>	<b>-1,34</b>	<b>4,04</b>	<b>0,75</b>	<b>-3,67</b>	<b>-6,46</b>	<b>-6,19</b>	<b>-5,91</b>	<b>-6,44</b>
		<i>2,30</i>	<i>-1,34</i>	<i>0,55</i>	<i>-0,16</i>	<i>-1,48</i>	<i>-4,26</i>	<i>-5,82</i>	<i>-6,61</i>	<i>-6,57</i>
	Servicios	<b>5,46</b>	<b>2,24</b>	<b>3,67</b>	<b>3,04</b>	<b>1,88</b>	<b>0,36</b>	<b>-0,68</b>	<b>-1,45</b>	<b>-1,54</b>
		<i>5,02</i>	<i>2,23</i>	<i>3,48</i>	<i>2,89</i>	<i>1,83</i>	<i>0,71</i>	<i>-0,20</i>	<i>-1,30</i>	<i>-1,34</i>
VAB p.b. no agrario		<b>4,94</b>	<b>1,76</b>	<b>3,59</b>	<b>2,35</b>	<b>1,39</b>	<b>-0,30</b>	<b>-3,24</b>	<b>-5,87</b>	<b>-5,62</b>
		<i>3,88</i>	<i>1,11</i>	<i>2,95</i>	<i>1,99</i>	<i>0,67</i>	<i>-1,19</i>	<i>-3,73</i>	<i>-4,81</i>	<i>-4,50</i>
VAB p.b. total		<b>4,63</b>	<b>1,78</b>	<b>3,37</b>	<b>2,10</b>	<b>1,95</b>	<b>-0,29</b>	<b>-3,11</b>	<b>-6,03</b>	<b>-5,49</b>
		<i>3,78</i>	<i>1,02</i>	<i>2,81</i>	<i>1,89</i>	<i>0,64</i>	<i>-1,28</i>	<i>-3,66</i>	<i>-4,63</i>	<i>-4,32</i>
<b>PIB</b>		<b>3,95</b>	<b>1,19</b>	<b>2,90</b>	<b>1,79</b>	<b>1,07</b>	<b>-1,02</b>	<b>-3,53</b>	<b>-4,93</b>	<b>-4,71</b>
		<i>3,57</i>	<i>0,87</i>	<i>2,54</i>	<i>1,71</i>	<i>0,45</i>	<i>-1,23</i>	<i>-3,23</i>	<i>-4,23</i>	<i>-3,99</i>
PIB UE-15		<b>2,6</b>	<b>0,5</b>	<b>2,1</b>	<b>1,4</b>	<b>0,3</b>	<b>-2,0</b>	<b>-5,0</b>	<b>-5,0</b>	<b>-4,3</b>

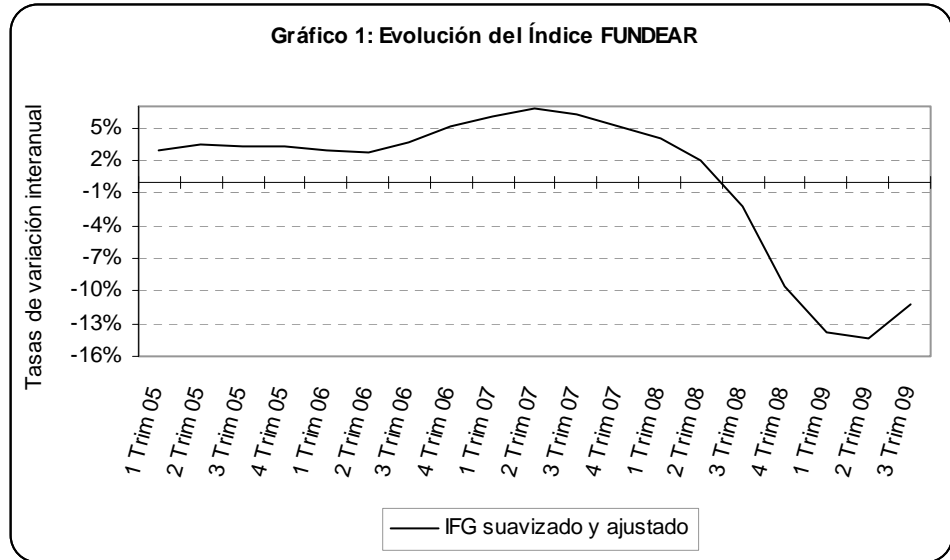
\* Volumen encadenado referencia 2000. Tasa de variación interanual. En términos corregidos de efectos estacionales y calendario.

En cursiva aparecen los datos para España del INE.

Fuentes: Dpto. EHE del Gobierno de Aragón, INE y EUROSTAT.

**El Índice Fundear apunta hacia una recuperación de la economía regional a partir del segundo trimestre del año.**

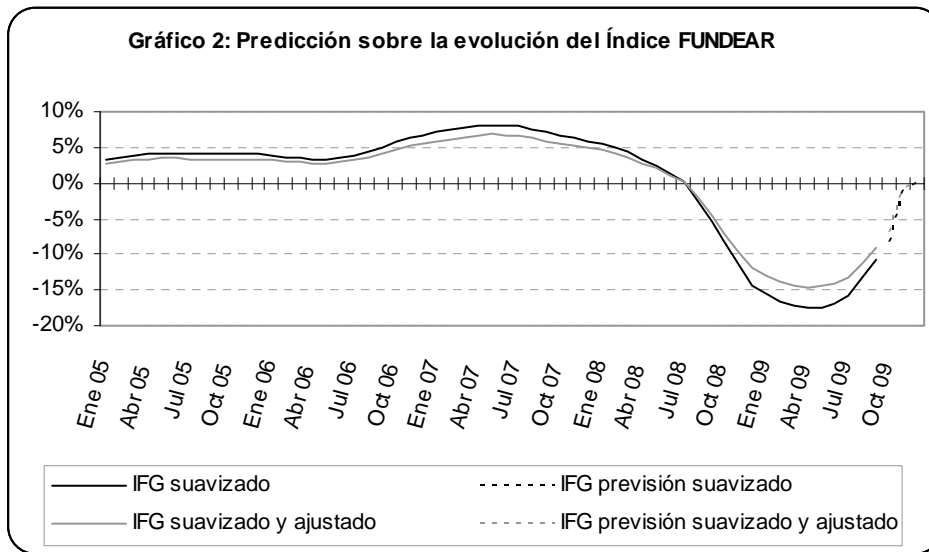
Por último, el gráfico 1 muestra como en la primer mitad de 2009 paulatinamente se ha ido moderando la trayectoria decreciente del Índice Fundear. No obstante, a partir de entonces refleja cierta recuperación de la actividad regional, de forma que aunque continuaría cayendo lo haría con una menor intensidad.



## 4 Previsiones

El Índice Fundear anticipa que en los meses finales de 2009 la economía aragonesa continuará con la recuperación iniciada en junio. Además prevé que esta sea más intensa a partir de octubre, si bien todavía no será hasta 2010 cuando se registren tasas de crecimiento positivas. En cuanto a los Índices Fundear sectoriales, el de industria y el de servicios perfilan una trayectoria continua y muy dinámica de mejora de la actividad desde junio. Aunque el Índice Fundear de construcción muestra esta misma tendencia, a diferencia de los anteriores prevé que la recuperación se ralentizará en los últimos meses del año.

**El Índice Fundear prevé que la recuperación de la economía aragonesa tome fuerza en los últimos meses de 2009.**



## **5 Sectores productivos**

**Agricultura ayudó a que la economía aragonesa cayera a un ritmo más moderado.**

### **5.1 Agricultura**

En el tercer trimestre de 2009, el sector agrario contribuyó positivamente en el comportamiento de la economía aragonesa. Así, según las estimaciones proporcionadas por el Departamento de Economía, Hacienda y Empleo del Gobierno de Aragón, el VAB total se redujo un -5,5% y el no agrario lo hizo a un ritmo levemente superior del -5,6%. De la misma manera, en el conjunto nacional el sector primario amortiguó un mayor deterioro de la actividad económica. Así, el VAB total cayó un -4,3% y el VAB no agrario un -4,5%.

Las condiciones climáticas en el tercer trimestre fueron en general desfavorables. Las temperaturas anotaron valores muy superiores a los normales, con anomalías entorno a 2°C. En relación a las precipitaciones, julio fue un mes con poca actividad tormentosa y su índice de pluviosidad alcanzó un escaso 17%, si bien en agosto y en septiembre las precipitaciones medias se acercaron a los valores corrientes y sus índices de pluviosidad fueron del 91% y 86%, respectivamente. De esta manera, según los datos aportados por el Departamento de Agricultura y Alimentación del Gobierno de Aragón, el suelo de Aragón se definió como muy seco.

**Los precios de los cereales suavizaron su descenso en el tercer trimestre del año.**

En relación a los precios de los productos percibidos por los agricultores, entre julio y septiembre los cereales se abarataron de manera generalizada, aunque menos que en el trimestre anterior. Por componentes, el precio del trigo panificable cayó un -28,5%, el de la cebada un -27,1%, el del maíz un -25,8% y el del trigo duro un -23,2%. Por su parte, en los precios ganaderos, el cordero lechal se encareció un 6,2%, el cordero-recenal-ternasco un 2,8% y el vacuno un tenue 0,7%. Por contra, el precio del pollo de granja se redujo un -7,7% y el del cerdo no ibérico un -4%. Por último, el aceite de oliva se rebajo un -7,7%, frente al -12,6% del trimestre anterior, mientras que el precio de los huevos de gallina aumentó un 19,2%. Los precios pagados por los agricultores cayeron de forma más moderada

que entre abril y junio, de esta manera el precio del gasóleo B en surtidor se redujo un -33,8% y el de venta directa un -35,9%.

Cuadro 5

Precios percibidos por los agricultores

		Julio	Agosto	Septiembre	3º Trim
Cereales	Trigo panificable	14,7 <i>-33,5</i>	14,7 <i>-26,8</i>	14,3 <i>-24,6</i>	14,6 <i>-28,5</i>
	Trigo duro	22,1 <i>-24,3</i>	21,8 <i>-21,5</i>	20,5 <i>-23,8</i>	21,5 <i>-23,2</i>
	Cebada pienso	13,0 <i>-32,3</i>	13,0 <i>-24,8</i>	12,7 <i>-23,6</i>	12,9 <i>-27,1</i>
	Maiz grano	16,5 <i>-27,1</i>	15,7 <i>-23,4</i>	13,7 <i>-26,9</i>	15,3 <i>-25,8</i>
Ganadería	Vacuno mayor	127,1 <i>2,2</i>	128,1 <i>0,4</i>	128,1 <i>-0,5</i>	127,8 <i>0,7</i>
	Cordero lechal	368,4 <i>4,1</i>	395,3 <i>7,8</i>	438,4 <i>6,6</i>	400,7 <i>6,2</i>
	Cordero recenal-ternasco	271,4 <i>1,5</i>	282,3 <i>3,2</i>	320,6 <i>4,2</i>	291,4 <i>2,8</i>
	Cerdo no ibérico	130,9 <i>3,1</i>	125,0 <i>-4,7</i>	114,3 <i>-10,4</i>	123,4 <i>-4,0</i>
	Pollo de granja	99,8 <i>-12,7</i>	109,8 <i>-7,3</i>	115,7 <i>-3,2</i>	108,4 <i>-7,7</i>
	Aceite de oliva	308,2 <i>-12,6</i>	308,7 <i>-6,4</i>	318,8 <i>-3,9</i>	311,9 <i>-7,7</i>
	Huevos de gallina	137,0 <i>26,0</i>	132,6 <i>13,4</i>	138,7 <i>18,5</i>	136,1 <i>19,2</i>

Unidades: €/100 Kg. Excepto huevos: €/100 docenas.

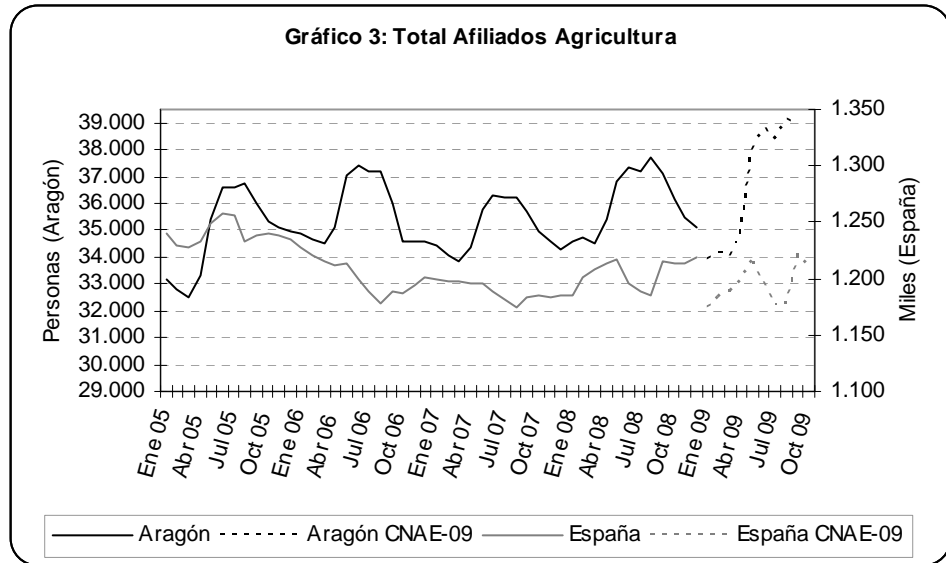
En cursiva tasas de variación interanual.

Fuente: Dpto. de Agricultura y Alimentación del Gobierno de Aragón.

En el tercer trimestre de 2009, el mercado de trabajo del sector agrario aragonés evolucionó positivamente. Según los datos de la Encuesta de Población Activa, el número de ocupados en el sector aumentó un 9,8%, frente a la caída del -13,1% del segundo trimestre. De esta manera, se ocupó a 31.500 personas, 4.900 más que entre abril y junio. Por contra, en España se acentuó la pérdida de empleo del sector hasta el -6,4% interanual y se ocupó a 737.200 personas, 49.400 menos

**El sector agrario creó empleo a un ritmo del 9,8%.**

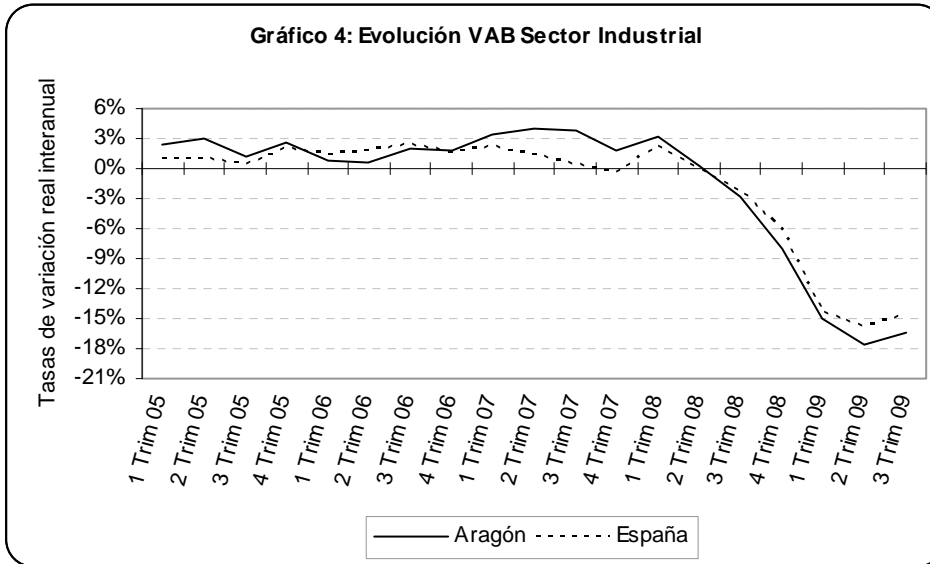
que en el segundo trimestre. Atendiendo a la Tesorería General de la Seguridad Social, el número de afiliados totales a la agricultura fue de 38.796 personas, 1.558 más que entre abril y junio. Por regímenes, el especial de autónomos representó al 53,7% de la afiliación total y el régimen especial agrario por cuenta ajena al 33,6%. Por último, la participación del régimen general sobre el total de afiliados fue del 12,7%.



**La actividad industrial cayó un -16,5% frente al -17,6% del trimestre anterior.**

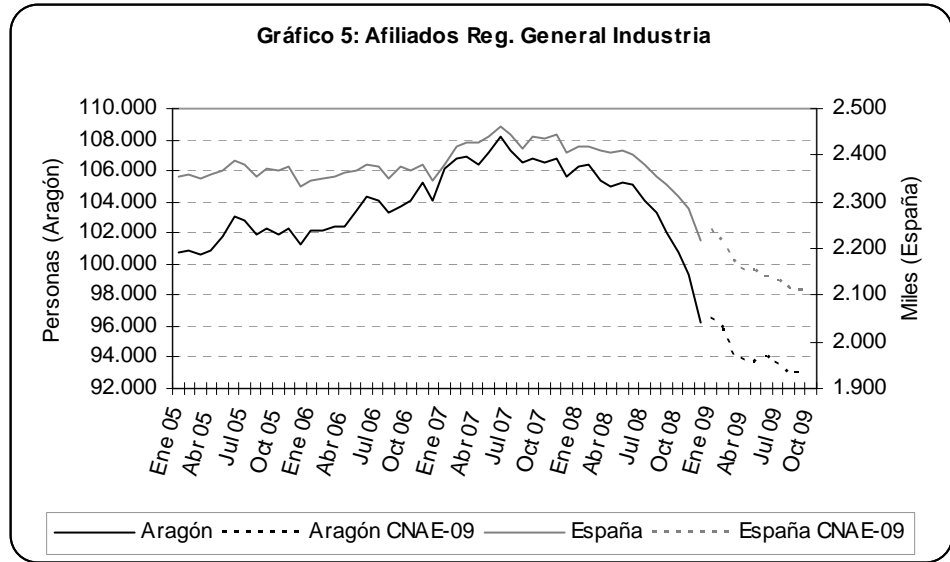
## 5.2 Industria

El sector industrial es el que está acusando la crisis con mayor intensidad, si bien en el tercer trimestre de 2009 la caída de la actividad fue más moderada. Según las estimaciones del Departamento de Economía, Hacienda y Empleo del Gobierno de Aragón, entre julio y septiembre el VAB industrial disminuyó un -16,5%, frente al -17,6% del segundo trimestre. Por su parte, en el conjunto nacional la producción se redujo a un ritmo ligeramente más contenido del -14,6% y al igual que en Aragón su descenso fue menor que el del trimestre anterior.



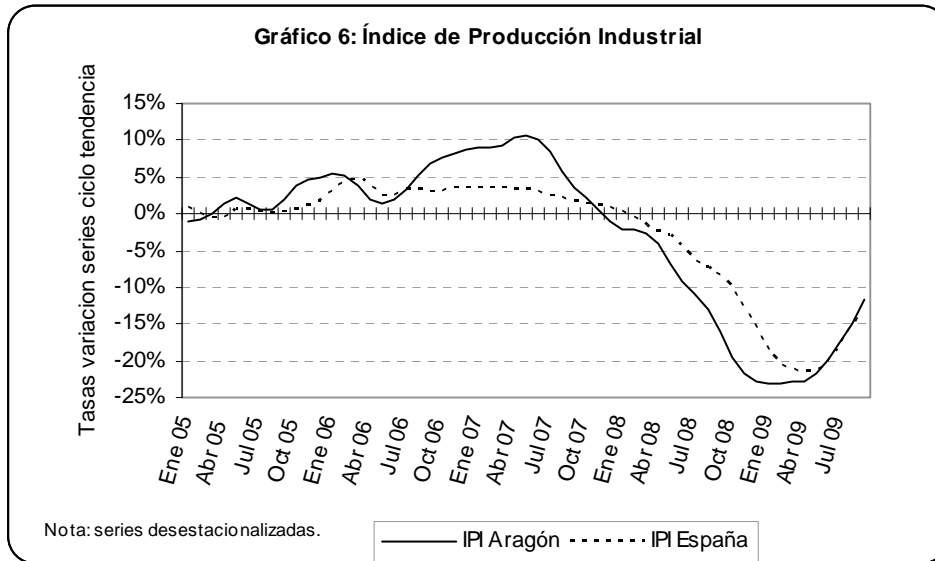
El mercado de trabajo muestra, a diferencia de la producción industrial, una evolución más desfavorable del sector. De acuerdo con los datos de la Encuesta de Población Activa, entre julio y septiembre se contabilizaron 107.200 ocupados, un -18,5% menos que en el mismo periodo del año anterior, destruyéndose además 2.700 puestos de trabajo respecto al segundo trimestre. En el conjunto nacional, el número de ocupados disminuyó a un ritmo menor del -14,9% y durante el trimestre se perdieron 79.800 puestos de trabajo. A su vez, según la Tesorería General de la Seguridad Social en el tercer trimestre se contabilizaron en industria 102.959 afiliados, 863 personas menos que entre abril y junio. Por regímenes, el general concentró al mayor número de afiliados al sector, un 90,5% del total. El resto se repartieron entre el especial de autónomos (9%) y el especial de minería (0,5%).

**El número de ocupados se redujo a un ritmo del -18,5%.**



**El Índice de producción industrial cayó entre julio y septiembre un -16,6%.**

En el tercer trimestre de 2009 los indicadores coyunturales, en línea con la actividad industrial, revelan un comportamiento del sector menos desfavorable. El índice de producción industrial cayó un -16,6% frente al -23,3% del segundo trimestre. El saldo de la cartera de pedidos tomó un valor medio de -71,6 pp, si bien fue menos negativo que el del trimestre anterior. Los empresarios encontraron la mayor debilidad en los bienes de inversión y de consumo, ya que ambas carteras presentaron un saldo medio entorno a -79 pp. Por su parte, los intermedios anotaron un saldo de -61,6 pp. La utilización de la capacidad productiva se situó 1 pp por debajo de lo anotado en el trimestre precedente, un 65%, aunque se espera que en los últimos compases del año aumente hasta el 69%.

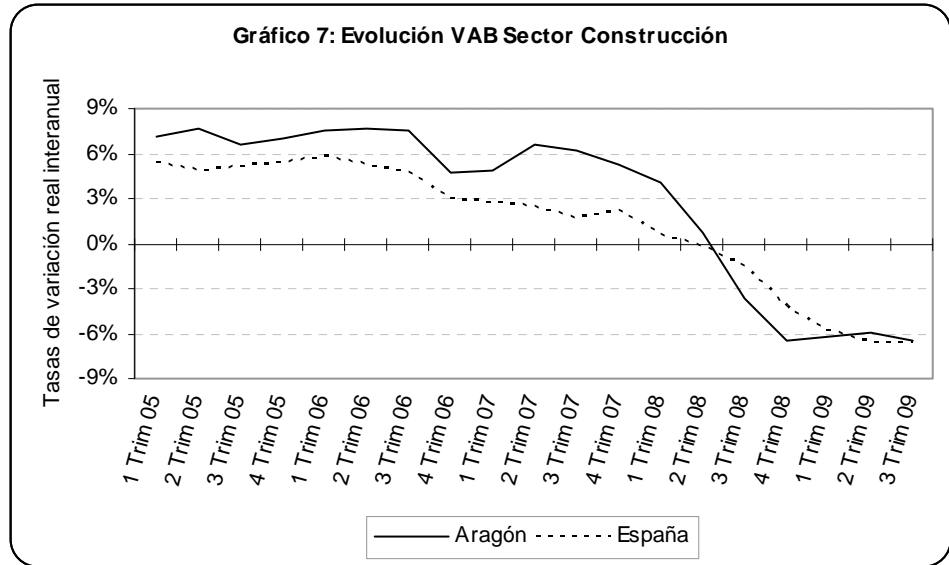


El Índice Fundear ajustado al crecimiento del sector perfila una fuerte contracción de la actividad industrial, si bien desde el primer trimestre de 2009 el deterioro se aminora paulatinamente y de manera más intensa en el tercer trimestre.

### 5.3 Construcción

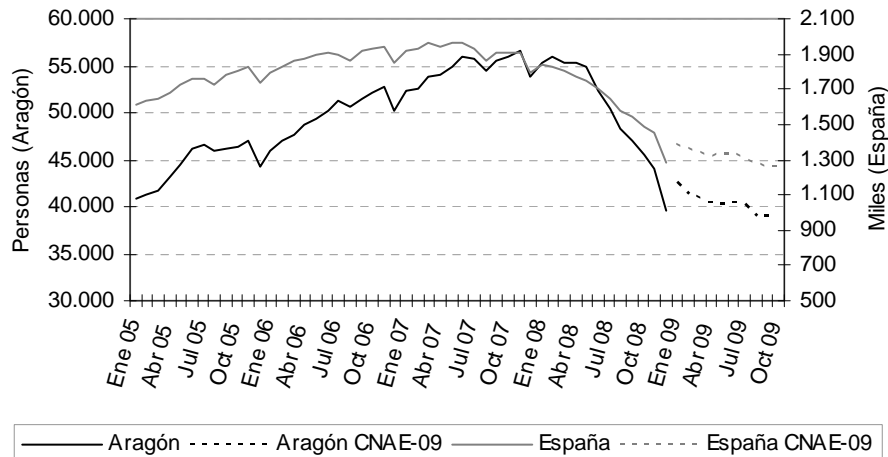
El sector de la construcción, intensificó su caída entre julio y septiembre tras reflejar cierta recuperación en su actividad desde los primeros compases de 2009. En efecto, las estimaciones proporcionadas por el Departamento de Economía, Hacienda y Empleo del Gobierno de Aragón revelan este negativo comportamiento al mostrar un descenso del VAB del -6,4%, frente al -5,9% del segundo trimestre. Por su parte, en el conjunto nacional el sector cayó un -6,6%, al igual que en el trimestre anterior.

**El VAB de construcción agudizó su caída hasta el -6,4%.**



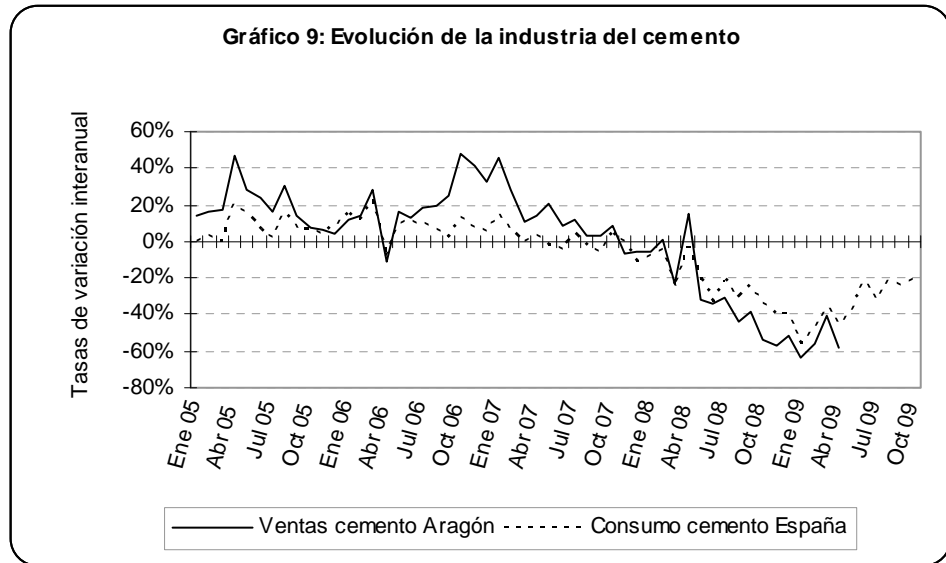
**El empleo en el sector se redujo un -5,7% en términos interanuales.**

En el tercer trimestre de 2009 el mercado de trabajo mostró una evolución menos desfavorable, pese al mayor deterioro de la actividad del sector. Según los datos de la Encuesta de Población Activa, el número de ocupados en Aragón cayó un -5,7%, frente al acusado -17,7% del trimestre anterior, hasta las 58.000 personas, de forma que se perdieron 200 puestos de trabajo durante el trimestre. Por su parte, en España la destrucción de empleo también se moderó, aunque continuó siendo muy elevada (-23,3%), y durante el trimestre se perdieron 71.800 puestos de trabajo. La Tesorería General de la Seguridad Social contabilizó en 56.418 las personas afiliadas al sector, lo que supone 1.618 menos que en el trimestre anterior. Atendiendo a los regímenes, el general tuvo una participación del 69,8% sobre la afiliación total, y el de autónomos del 30,2%.

**Gráfico 8: Afiliados Reg. General Construcción**

Los principales indicadores del sector, sólo disponibles para julio y agosto, perfilan un comportamiento menos negativo. De esta manera, el número de visados de obra nueva en la región, tras anotar en el segundo trimestre una disminución del -44,2%, se redujo entre julio y agosto un -40,3% en términos interanuales. A su vez, los certificados de fin de obra cayeron en el segundo trimestre un -19,4%, y entre los dos meses siguientes lo hicieron a un tono menor (-13,3%). Por último, la licitación oficial descendió un -25% entre abril y junio, si bien los datos disponibles del tercer trimestre muestran una positiva evolución. Así, entre julio y agosto las licitaciones se multiplicaron por más de tres respecto a las registradas en el mismo periodo de 2008. De esta manera, se contabilizaron 188.430 licitaciones, de las que el 81% pertenecían a ingeniería civil.

**Los indicadores coyunturales adelantan una evolución menos desfavorable del sector.**

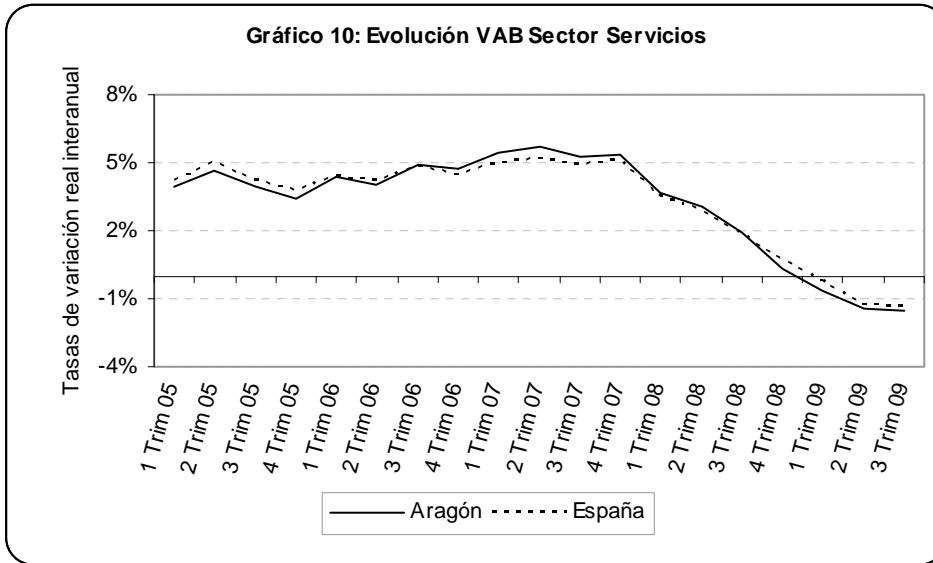


Por último, la senda descrita por el Índice Fundear ajustado al crecimiento del sector dibuja una recuperación de la actividad más tardía que en el resto de sectores. Así, es a partir del segundo trimestre, mientras que los demás lo hacían en el primero, cuando el sector comenzaría a caer de forma más contenida.

#### 5.4 Servicios

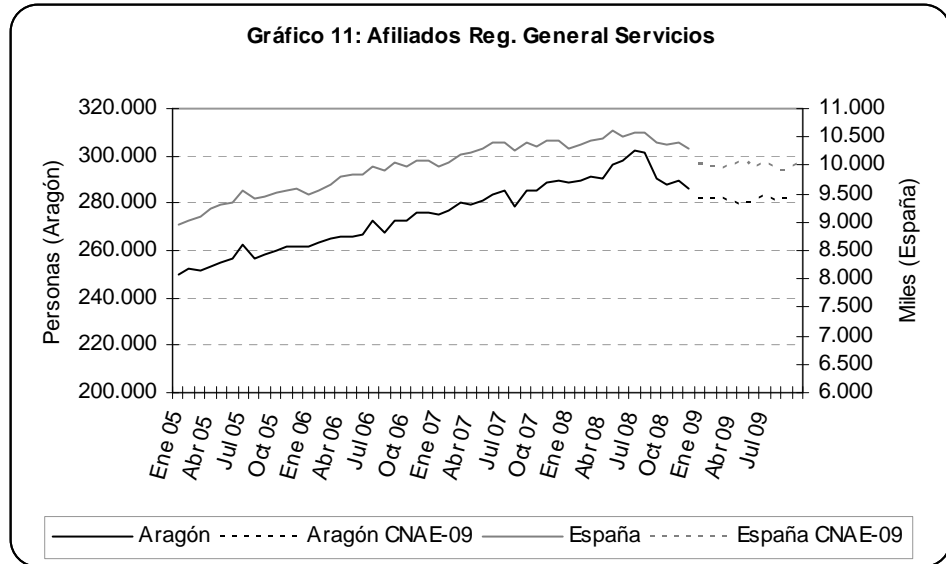
Entre julio y septiembre de 2009, servicios redujo su actividad al mismo ritmo que en el segundo trimestre del año, si bien es el sector que menos está sintiendo los efectos del cambio del ciclo. Según las estimaciones del Departamento de Economía, Hacienda y Empleo del Gobierno de Aragón, la producción terciaria disminuyó un -1,5%. Por su parte, la evolución del sector en el conjunto nacional fue menos desfavorable al anotar un descenso en el VAB del -1,3%, y al igual que en Aragón fue la misma contracción que en el trimestre anterior.

**El VAB terciario cayó a un ritmo del -1,5%.**



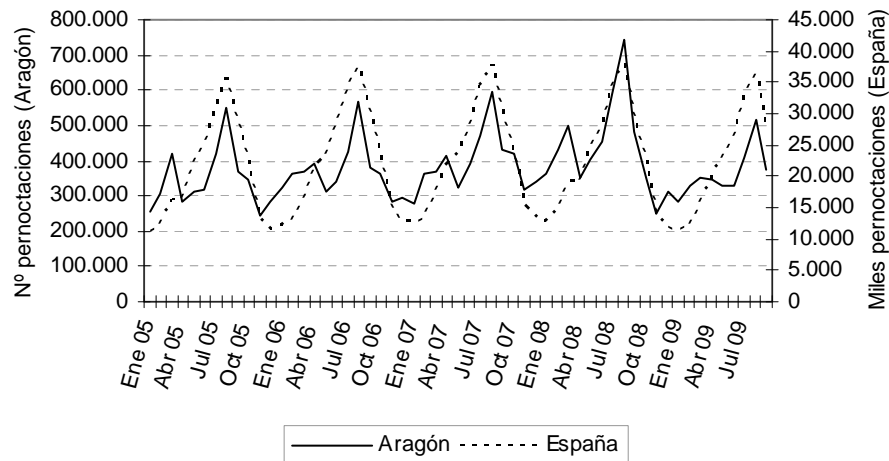
El mercado de trabajo reflejó, a diferencia de la actividad terciaria, un comportamiento más negativo. Así, según la Encuesta de Población Activa, entre julio y septiembre se contabilizaron en el sector 384.300 ocupados, un -3,1% menos que en el mismo periodo de 2008, si bien se crearon 6.400 empleos respecto al segundo trimestre. Por contra, en el conjunto nacional el ritmo de destrucción de empleo fue menor. Así, la ocupación terciaria cayó un -2,8% y se generaron 126.200 puestos de trabajo respecto al trimestre precedente. Según los datos de la Tesorería General de la Seguridad Social, el número de afiliados al sector fue de 349.852 personas, 1.742 menos que entre abril y junio. Por regímenes, el general agrupó al 80,7% de los afiliados totales en servicios. A éste le siguió el especial de autónomos, con una participación del 17,9%, y el especial del hogar del 1,4%.

**El número de ocupados en el sector disminuyó un -3,1%.**



**La actividad hotelera se redujo intensamente entre julio y septiembre debido al efecto Expo.**

Los datos relativos a turismo del tercer trimestre muestran una desfavorable evolución del sector en la región, si bien este resultado está distorsionado por la celebración de la Expo en el mismo periodo del año anterior. Así, según la Encuesta de Ocupación Hotelera, el número de viajeros disminuyó interanualmente un -26,4%, si bien se contabilizaron 110.182 personas más que en el segundo trimestre. A su vez, el número de pernoctaciones cayó de manera más intensa hasta el -28,3%, frente al -16,9% que se contrajo entre abril y junio. Mensualmente, el deterioro de la actividad hotelera fue suavizándose y en septiembre se anotaron las disminuciones más contenidas, tanto en el número de viajeros como en el de pernoctaciones, del -20,8% y -22,7%, respectivamente, posiblemente ocasionado por la culminación de la Expo a mediados de septiembre de 2008.

**Gráfico 12: Pernoctaciones en Establecimientos Hoteleros**

En relación al aeropuerto de Zaragoza, destacó el favorable comportamiento del transporte aéreo de mercancías y la peor evolución del de viajeros. Así, entre julio y septiembre se transportaron 10.963.724 kilogramos de mercancías, prácticamente el doble de lo registrado en el mismo periodo del año anterior, a la vez que 4.056.434 kilogramos más que en el trimestre anterior. Por contra, el número de pasajeros que pasó por el aeropuerto cayó de manera más aguda, hasta el -15%, de modo que se contabilizaron 174.972 personas, si bien fueron 46.313 más respecto al trimestre anterior. Por su parte, el número de entradas y salidas de aeronaves disminuyó en el trimestre de forma más moderada (-18,6%). Por otra parte, los datos más recientemente publicados del aeropuerto de Huesca muestran que de enero a marzo de 2009 se transportaron a 5.494 personas en 133 aeronaves.

**El transporte aéreo de mercancías prácticamente se duplicó.**

En último lugar, en relación al transporte de mercancías por carretera, los datos disponibles del segundo trimestre revelan una intensa reducción del -25,4%. Por tipo de desplazamiento, la peor evolución la presentó el transporte intrarregional, que disminuyó un -37,4%, seguido por el interregional que lo hizo a un tono menor del -15,8%.

El Índice Fundear ajustado al crecimiento del sector perfila una fuerte recuperación del sector. Así, desde que en los primeros compases del año la actividad tocara fondo, el sector moderaría intensamente su deterioro hasta que en el tercer trimestre de 2009 rozara tasas de crecimiento positivas.

## 6 Mercado de trabajo

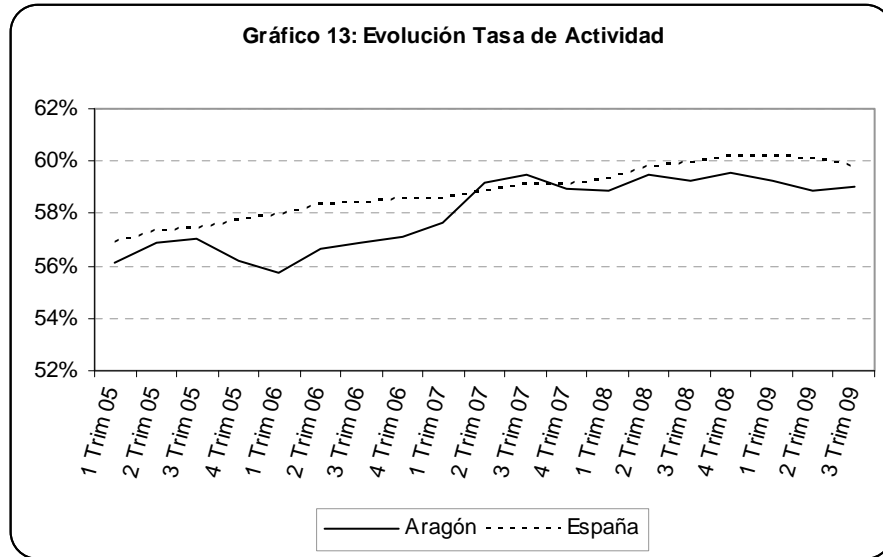
El mercado laboral aragonés comenzó a mostrar algún síntoma de mejora en el tercer trimestre de 2009. Se destruyó empleo a un ritmo menor y el número de activos repuntó suavemente. De esta forma, durante el último trimestre se crearon en Aragón 8.500 puestos de trabajo y se incorporaron al mercado laboral 2.200 personas, lo que se tradujo en un descenso de la tasa de paro hasta el 12%. Por su parte, entre julio y septiembre el número de parados cayó en 6.200 personas en relación al trimestre precedente. En el conjunto nacional el mercado de trabajo tuvo un comportamiento más desfavorable. Así, el empleo descendió en 74.800 personas y la tasa de paro se mantuvo estable en el 17,9%.

El número de personas que tenían trabajo o lo buscaban activamente en Aragón ascendió tímidamente un 0,2%, después de retroceder un -0,2% en el trimestre anterior, y se situó en 660.400 personas. Por contra, en España el número de activos cayó en 88.900 personas respecto al segundo trimestre, si bien registró un crecimiento interanual idéntico al de la región (0,2%). De esta forma, la tasa de actividad aragonesa aumentó dos décimas, hasta el 59%, aunque continuó siendo inferior a la española (59,8%). Por sexos, la masculina (66,9%) disminuyó seis décimas y se mantuvo una vez más por encima de la femenina (51,2%), a pesar de que ésta se incrementó en nueve décimas.

El número de ocupados cayó un -6% en términos interanuales, frente al -6,9% que lo hizo entre abril y junio, hasta situarse en 581.100 personas. Por contra, el empleo en el conjunto nacional evolucionó desfavorablemente, si bien descendió sólo una décima más que en el trimestre precedente (-7,3%).

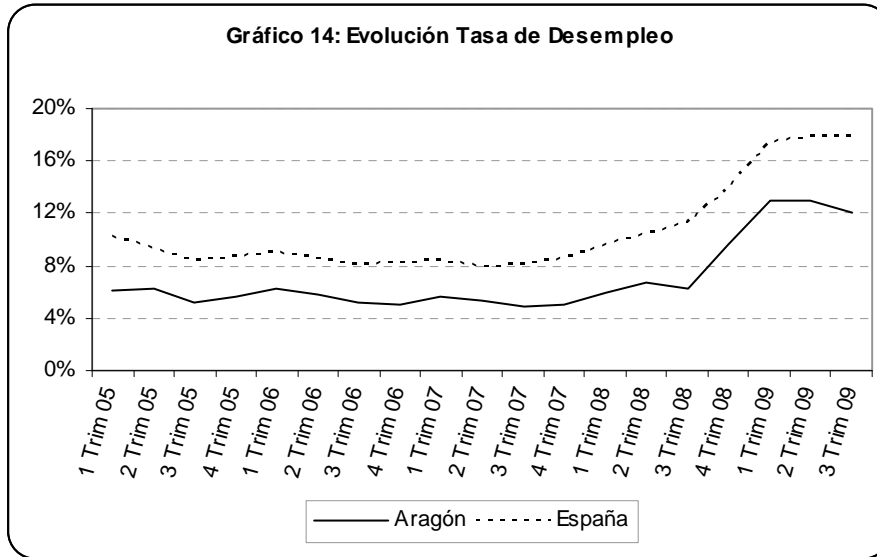
**La destrucción de empleo se redujo nueve décimas, hasta el -6% interanual.**

**La población activa creció un 0,2%, frente a la caída del -0,2% del trimestre precedente.**



**Agricultura fue el único sector que creó empleo en términos interanuales, a un ritmo del 9,8%.**

Por sectores, agricultura fue el que mostró una mejor evolución, ya que creó empleo a un ritmo del 9,8% interanual, a diferencia de España, donde se perdieron el -6,4% de los puestos de trabajo. De esta forma, el número de ocupados ascendió a 31.500 personas, 4.900 más que en el trimestre anterior. A su vez, en construcción el número de ocupados cayó un -5,7%, frente al -17,7% del trimestre anterior, aunque el sector empleó a 200 personas menos que entre abril y junio. En el conjunto nacional su comportamiento fue más desfavorable, registrando una acusada disminución del -23,3%. Por su parte, los ocupados en servicios descendieron un -3,1% en Aragón, tras hacerlo un -0,4% el trimestre precedente y frente al -2,8% que se redujeron en España, si bien se crearon 6.400 puestos de trabajo entre julio y septiembre. Finalmente, industria fue una vez más el sector que arrojó peores resultados. Así, se emplearon a 107.200 personas, un -18,5% menos que en el mismo periodo del año anterior, contabilizándose 2.700 ocupados menos que entre abril y junio. En España se perdieron puestos de trabajo a un ritmo del -14,9%.



**La tasa de paro disminuyó un 1 pp, situándose en el 12%.**

El todavía acusado ritmo de destrucción de empleo, a pesar de la moderación que registró en el tercer trimestre, junto con la incorporación de población al mercado laboral, provocó que el número de parados prácticamente se doblara respecto al mismo periodo del año anterior, hasta situarse en 79.400 personas. Sin embargo, respecto al trimestre anterior el desempleo se redujo en 6.200 personas, lo que permitió que la tasa de paro cayera 1 pp y se situara en el 12%. En España el número de desempleados se incrementó un 58,7% en términos interanuales y la tasa de paro se mantuvo estable en el 17,9%. Por sexos, ambas tasas de paro descendieron, aunque la femenina (12,3%) fue superior a la masculina (11,8%), al contrario de lo ocurrido en los tres trimestres anteriores.

Los datos de la Tesorería General de la Seguridad Social confirman el menor deterioro del empleo regional en el tercer trimestre. De esta forma, el número de afiliados en Aragón se redujo un -7,6%, frente al -7,9% anotado entre abril y junio, hasta las 547.133 personas. La evolución fue menos desfavorable en España, donde la afiliación disminuyó un -6,2%. La última información disponible de

octubre refleja una nueva desaceleración en la caída de los afiliados, hasta el -4,7% en Aragón y el -4,5% en el conjunto nacional.

**La afiliación mitigó su caída tres décimas hasta el -7,6%.**

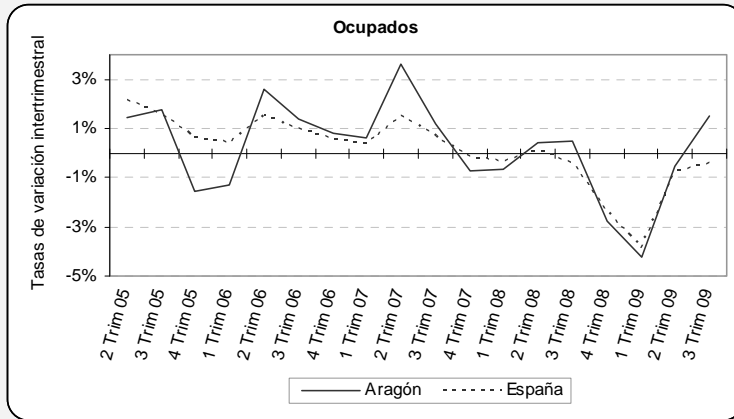
Según el Servicio Público de Empleo Estatal, durante julio y septiembre se registraron 80.449 parados, un 71,4% más que en el mismo periodo del año anterior, después de que en el segundo trimestre casi se doblaran. Por su parte, el aumento del paro en España fue mucho más moderado (43,5%). La última información disponible de octubre muestra un crecimiento de los parados sustancialmente inferior, del 43,5% en Aragón y del 35,1% en el conjunto nacional. Último, el número de contratos firmados cayó un -13,3%, frente al -25,9% del segundo trimestre, situándose en 101.937. Según la temporalidad, los indefinidos disminuyeron más que los temporales, anotando un -32,1% y un -12,2%, respectivamente. De esta forma, los contratos indefinidos perdieron peso y pasaron a representar el 4,6% del total.

**Los contratos cayeron un -13,3%, frente al -25,9% que lo hicieron en el trimestre precedente.**

Por último, el número de contratos firmados cayó un -13,3%, después del -25,9% del segundo trimestre, situándose en 101.937. Según la temporalidad, los indefinidos (-32,1%) disminuyeron más que los temporales (-12,2%). De esta forma, los contratos indefinidos perdieron peso y pasaron a representar el 4,6% del total.

**RECUADRO 1**

El mercado de trabajo aragonés creó empleo en el tercer trimestre de 2009. El número de ocupados comenzó, tras doce meses, a anotar variaciones intertrimestrales positivas de un 1,5%, frente al -0,5% del trimestre anterior. Por contra, el conjunto nacional continuó arrojando resultados negativos, aunque más moderados, así el número de ocupados cayó un -0,4% intertrimestral. Además, Aragón se caracterizó por una mayor incorporación de personas al mercado laboral. Así, entre julio y septiembre el número de activos se situó en 660.400 personas, 2.200 más respecto al trimestre anterior, mientras que en España se redujo en 88.900 personas. El número de parados disminuyó en Aragón un fuerte -7,2% y en España un tenue -0,3% intertrimestral.



La creación de puestos de trabajo en Aragón vino de la mano de agricultura y servicios. En agricultura el número de ocupados avanzó intertrimestralmente un excelente 18,4% y en servicios un 1,7%. Industria intensificó la destrucción de empleos y el número de ocupados cayó un -2,5% respecto al trimestre anterior. Por su parte, construcción ocupó un -0,3% de personas menos que entre abril y junio. En relación al conjunto nacional, la evolución de los sectores fue más desfavorable, ya que todos, excepto servicios, continuaron un trimestre más perdiendo puestos de trabajo. Así, agricultura lo hizo en un -6,3%, construcción en un -3,7% e industria en un -2,9%. Por su parte, en servicios la ocupación creció un 1,9% intertrimestral.

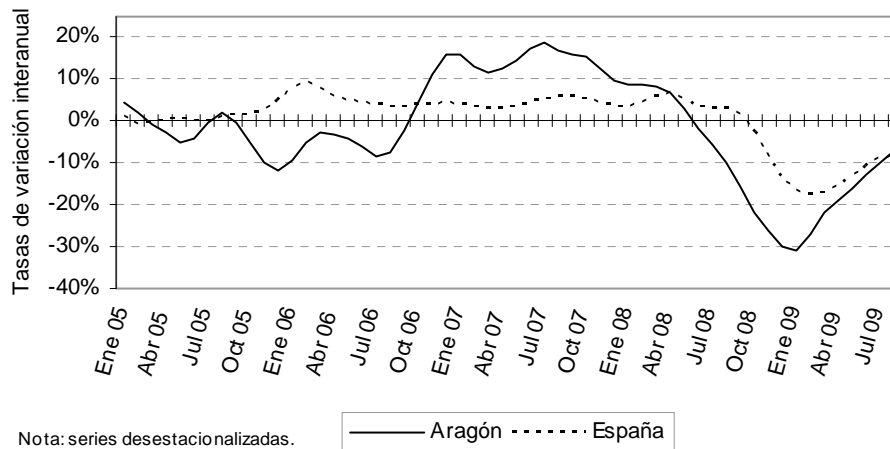
## **7 Sector exterior**

**Hasta agosto el superávit comercial ascendió a 362.046 miles de euros.**

El sector exterior aragonés mostró hasta agosto de 2009 una favorable evolución al anotar un superávit de 362.046 miles de euros en términos reales (base 2001), 218.737 miles de euros más que en el mismo periodo de 2008. De esta manera, la tasa de cobertura aumentó 8,4 pp y se situó en el 111,1%. Por su parte, la balanza comercial del conjunto nacional también evolucionó positivamente y aunque continuó arrojando déficit, se redujo un -39,3% respecto a los ocho primeros meses de 2008. La tasa de cobertura se elevó 7,5 pp y se situó en niveles inferiores a la regional (71,1%). Mensualmente, el sector exterior aragonés registró saldo negativo tan solo en enero, mientras que el superávit comercial más elevado se anotó en marzo. Desde mayo se perfila una progresiva pérdida de saldo positivo, de forma que en agosto se anotó un tenue superávit.

**Las ventas al exterior disminuyeron un -19,7%.**

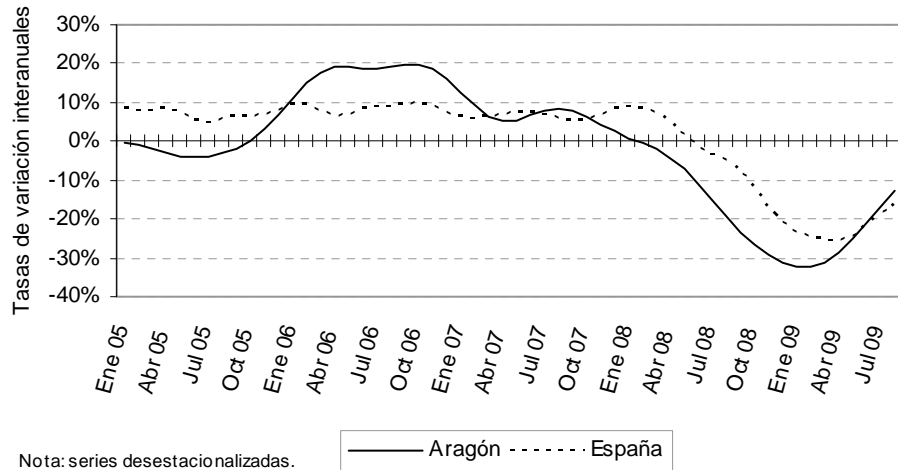
Desde enero hasta agosto de 2009 las exportaciones aragonesas se cifraron en 4.282.490 miles de euros reales, un -19,7% menos que en los ocho primeros meses del año anterior. Por tipo de bienes, las exportaciones de bienes de consumo, con una participación del 59,2% sobre el total, disminuyeron un -23,7%. A estos les siguieron los intermedios, que representaron al 31,4% del total de las exportaciones y cayeron un -20%. Por último, los de capital se redujeron un -2,8% en términos interanuales. Mensualmente, se observa como en marzo y agosto las ventas al exterior se incrementaron y en los meses restantes se redujeron, siendo enero el mes donde se registró el mayor descenso del -61,3%.

**Gráfico 15: Evolución de las Exportaciones (Precios Ctes.)**

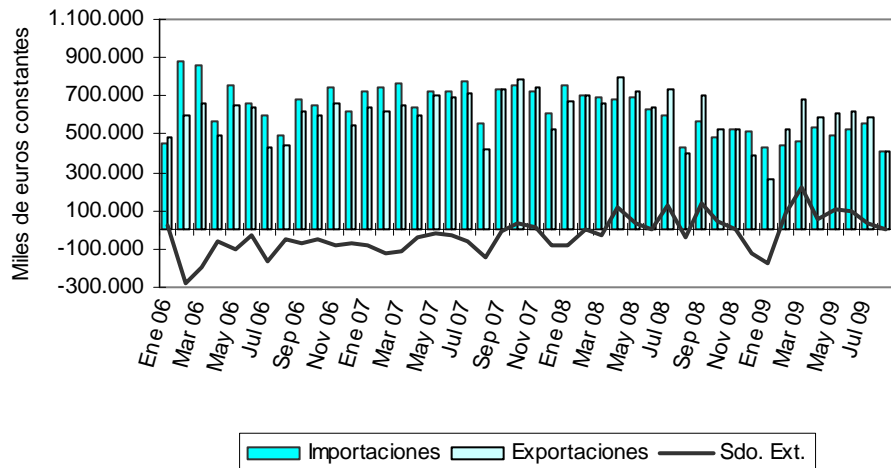
Hasta agosto de 2009 las importaciones aragonesas disminuyeron a un ritmo mayor que las exportaciones. Así, las compras al exterior cayeron un -25,8%, de forma que se anotaron 3.853.052 miles de euros reales. Esta reducción se debió principalmente a la caída en un -34,2% de los bienes intermedios, a pesar de lo cual representaron un 54,4%. A estos les siguieron los de capital, con una disminución del -30,1% y una participación del 8,1% sobre el total. Por último, las importaciones de bienes de consumo se redujeron a un tono menor, del -6,9%. Analizando la evolución mensual, se observa como las compras al exterior se contrajeron en todos los meses, si bien en enero se anotó la caída más acentuada (-43,1%). A partir de entonces, las disminuciones en las importaciones aragonesas fueron paulatinamente más moderadas, hasta que en mayo anotaron un más comedido -5,3% interanual.

**Las importaciones se redujeron un -25,8%.**

**Gráfico 16: Evolución de las Importaciones (Precios Ctes.)**



**Gráfico 17: Importaciones, Exportaciones y Saldo Comercial**



## 8 Sistema financiero

El Banco Central Europeo, en la reunión del Consejo de Gobierno celebrada el 3 de diciembre, decidió mantener el tipo de interés de referencia en el 1% y anunció que la subida del precio del dinero posiblemente se retrasará hasta los últimos compases de 2010. Jean-Claude Trichet, ante la mejora de las condiciones financieras, informó sobre la retirada gradual de alguna de las medidas de estímulo económico adoptadas tras la quiebra de Lehman Brothers. De esta manera, el 16 de diciembre finalizarán las subastas de liquidez con vencimiento a un año. Además, pronosticó que la actividad de la zona euro se contendría este año entre un -4,1% y un -3,9%, mientras que en 2010 crecería entre un 0,1% y un 1,5%. Por su parte, el Euribor disminuyó paulatinamente a lo largo del tercer trimestre, de forma que en septiembre se situó en el 1,2%.

La Reserva Federal continuó manteniendo el tipo de interés de referencia en un rango entre el 0% y el 0,25%. Según apuntó Bernanke, mientras que la situación económica sea débil y el desempleo aumente, el tipo de interés de los fondos federales seguirá en niveles excepcionalmente bajos, si bien destacó la necesidad de seguir de cerca la evolución del dólar tras sufrir una intensa depreciación respecto a las principales divisas.

En los mercados bursátiles se registraron desde marzo ascensos de las cotizaciones en las principales bolsas. De esta forma, el IBEX-35 alcanzaba en septiembre el valor más alto desde mediados de 2008 de 11.756, un 20,1% por encima al finales de julio de 2009. Similar comportamiento mostró el Eurostoxx 50 y el S&P 500 que se situaron un 19,6% y un 7,1%, por encima del nivel de finales de julio, respectivamente.

En cuanto a los mercados de divisas, a partir de febrero de 2009 el euro se apreció notablemente frente a las principales monedas. De esta forma, mientras en febrero el tipo de cambio dólar por euro fue de 1,28, en noviembre se situó en el 1,48. A su vez, el yen mostró la misma tendencia, de manera que el tipo de

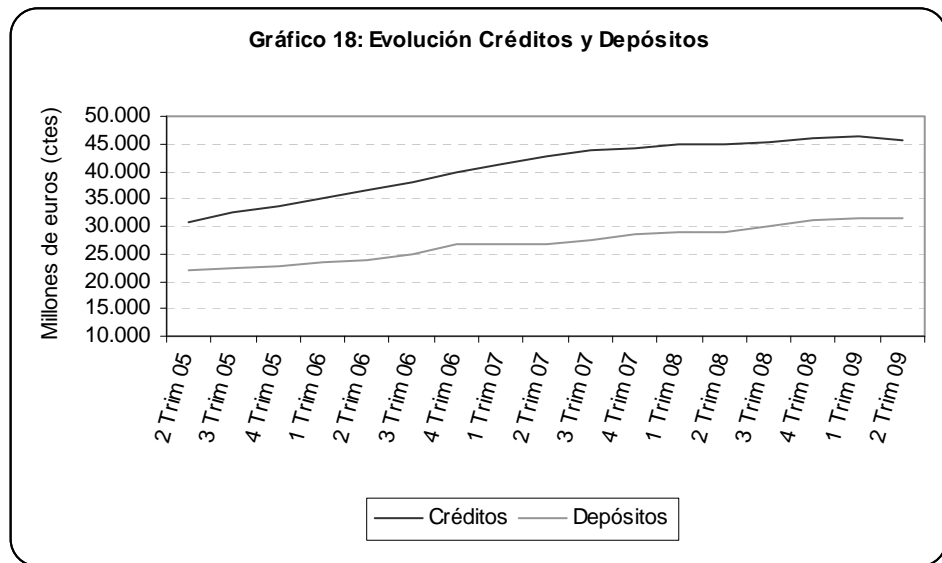
**El BCE retira alguna de las medidas de impulso económico.**

**El dólar pierde valor frente a las principales divisas.**

cambio yen por euro de febrero fue de 118,30 y el de noviembre se situó en el 133,91.

**La brecha deudora de la economía aragonesa se redujo hasta los 14.297 millones de euros.**

Respecto al sistema financiero aragonés, los últimos datos correspondientes al segundo trimestre de 2009 reflejan un notable dinamismo, especialmente de los depósitos. De esta manera, el volumen de depósitos se incrementó un 9,3%, nueve décimas por encima del trimestre anterior. Por su parte, los créditos lo hicieron a un tono menor del 2,3% y respecto a los primeros compases de año se contuvieron siete décimas. Derivado de esto, el diferencial deudor de la economía aragonesa se redujo un -10,4% en términos interanuales, hasta los 14.297 millones de euros, 366 millones de euros menos que entre enero y marzo.



**Los créditos moderaron su crecimiento hasta el 2,3%.**

Atendiendo a los créditos, los concedidos por los bancos crecieron un 2,9%, dos décimas por encima del trimestre precedente, y representaron al 32,6% del total de créditos emitidos. Por su parte, las cajas de ahorro concedieron el 54,3%, incrementándolo un 1,2% respecto al mismo periodo del año anterior. Por último, las cooperativas de crédito aumentaron la emisión en un 5,7%, frente al 7% del

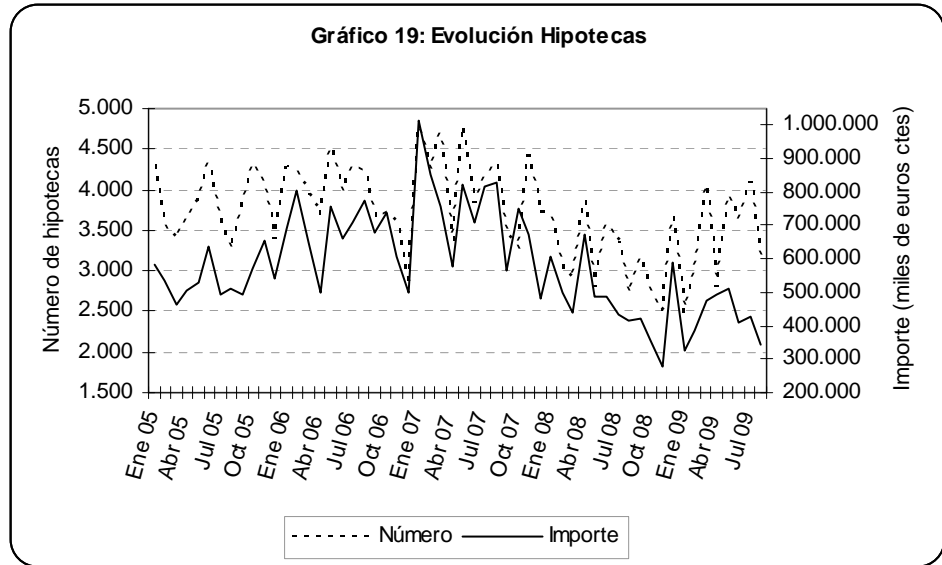
primer trimestre. Por tipo de prestatario, los créditos concedidos al sector público se expandieron un fuerte 78,4% en cajas de ahorro y un 38,1% en bancos, mientras que en las cooperativas de crédito cayeron un -6,6%. Por su parte, los otorgados al sector privado avanzaron un 5,7% en las cooperativas de crédito, un 2,6% en los bancos y un más moderado 1,2% en las cajas de ahorro.

En relación al ahorro, los depósitos captados por los bancos aumentaron un notable 10,8%, aunque 3 pp menos que en el primer trimestre del año. Las cajas de ahorro, responsables del 66,5% del total de depósitos captados, se incrementaron un 9%. Por su parte, las cooperativas de crédito crecieron un 8,7%, 2,8 pp por encima de los primeros compases de año, si bien su participación continuó siendo la más baja (13,3%). Analizando el tipo de depositario, el ahorro captado al sector público se multiplicó por más de dos en las cooperativas de crédito, mientras que en las cajas de ahorro y en los bancos crecieron a un tono más suave del 27,3% y 11,5%, respectivamente. Por su parte, los depósitos derivados del sector privado avanzaron un 10,8% en los bancos, un 8,5% en las cajas de ahorro y por último, un 5,2% en las cooperativas de crédito.

Las hipotecas, elemento fundamental del crédito e indicador de la evolución del sector de la construcción, reflejaron un favorable comportamiento en el tercer trimestre de 2009. El número de hipotecas creció un sobresaliente 10,3%, frente al 1,1% del trimestre anterior, de forma que entre julio y septiembre se firmaron 10.220 hipotecas, no obstante fueron 163 menos que entre abril y junio. Por su parte, el importe de las mismas continuó reduciéndose, si bien a un ritmo más moderado del -3,9%, frente al -13,8% del trimestre anterior. Así, el importe de las hipotecas firmadas se cifró en 1.226.230 miles de euros reales (base 2001).

**Los depósitos aumentaron un 9,3% en términos interanuales.**

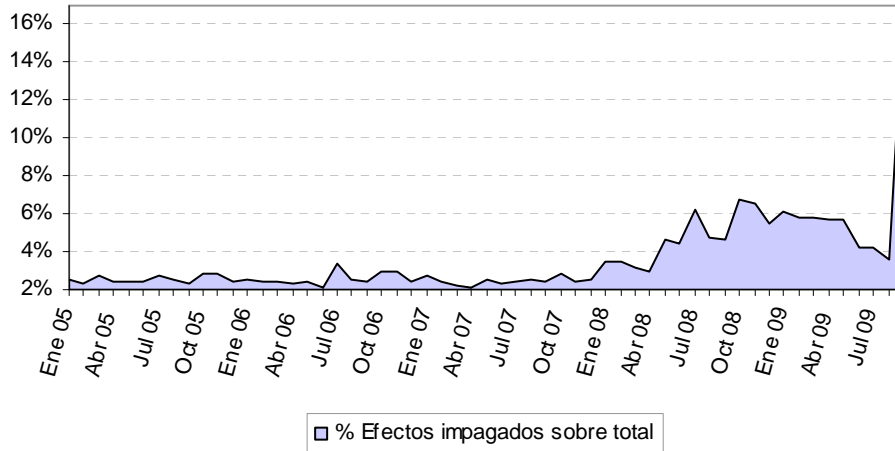
**El número de hipotecas firmadas se incrementó en un excelente 10,3%.**



**La morosidad se duplicó en el tercer trimestre de 2009.**

Finalmente, la morosidad mostró resultados poco optimistas. Entre julio y septiembre el número de efectos impagados se cifró en 89.645, más del doble que en el mismo periodo de 2008. No obstante el importe de los mismos continuó cayendo, si bien a un ritmo mucho más moderado del -3,4%, de forma que se contabilizaron 136.806 miles de euros. Así, del número total de efectos en cartera un 15,1% fueron impagados, mientras que en términos de importe fueron un 8,6%.

**Gráfico 20: Evolución del Porcentaje de Efectos Impagados**



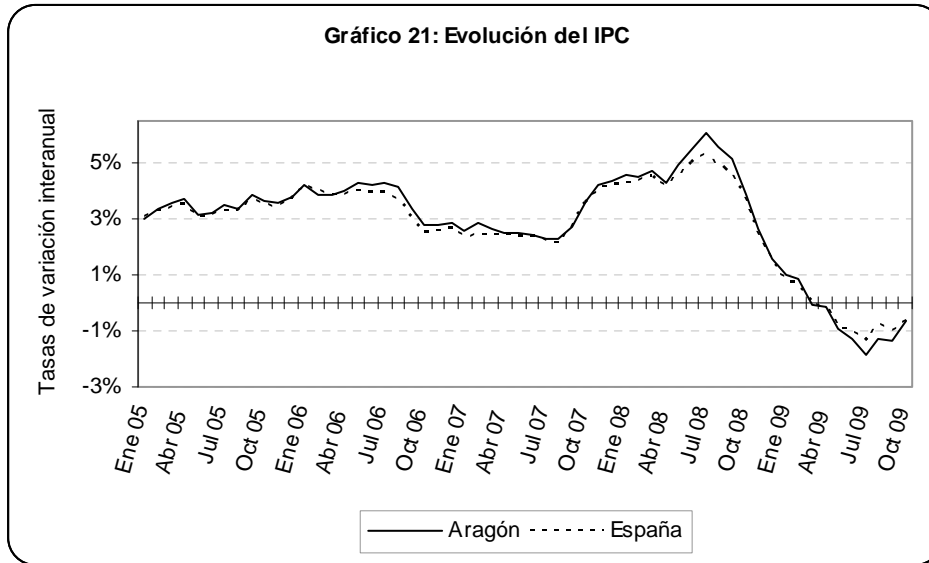
## 9 Precios

**Los precios aragoneses descendieron por segundo trimestre consecutivo hasta el -1,5%.**

El Índice de Precios de Consumo aragonés encadenó su segunda caída consecutiva disminuyendo entre julio y septiembre un -1,5%, tras hacerlo un -0,8% en el trimestre precedente. En España la tasa de variación se situó en el -1,1%. Si se observa la evolución mensual, tanto en Aragón como en el conjunto nacional los precios mostraron descensos cada vez más moderados. Así, de acuerdo con los últimos datos disponibles, en octubre el IPC disminuyó tímidamente, un -0,6% en Aragón y un -0,7% en España, de forma que se acercó progresivamente hacia valores positivos. Por su parte, los precios que no incluyen los alimentos no elaborados ni los productos energéticos –inflación subyacente– continuaron ralentizando su avance, de tal forma que en Aragón se mantuvieron constantes y en España crecieron un 0,4%. Los datos de octubre muestran un leve aumento de la inflación subyacente del 0,3% en la región, mientras que en el conjunto nacional se desaceleraron hasta el 0,1%.

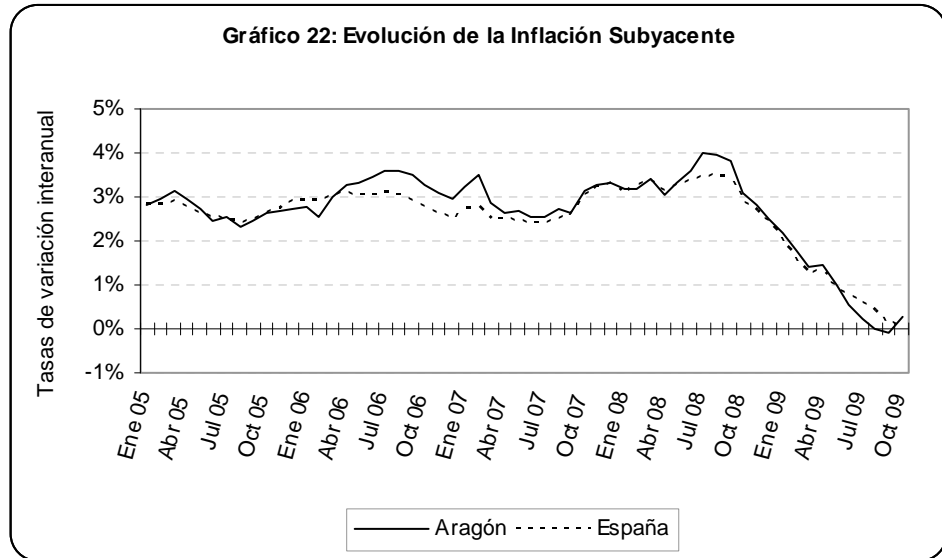
**La caída más intensa se registró en “Transporte”, aunque fue más moderada que en el trimestre anterior.**

En el tercer trimestre de 2009 los precios cayeron en la mayoría de las rúbricas. En “Transporte” (-7,3%), “Alimentos y bebidas no alcohólicas” (-3,3%) y “Vestido y calzado” (-2%) lo hicieron más que el índice general. Por contra, “Ocio y cultura” (-1,2%), “Medicina” (-1,1%), “Vivienda” (-0,9%), “Comunicaciones” (-0,8%) y “Hoteles, cafés y restaurantes” (-0,7%) se abarataron por debajo de la media. El encarecimiento de las partidas Menaje (1%), “Otros bienes y servicios” (2,3%), “Enseñanza” (4,8%) y, especialmente, “Bebidas alcohólicas y tabaco” (13,2%) evitó una mayor reducción del IPC general. Si se atiende a la evolución mensual, el comportamiento de “Transporte”, “Vivienda” y “Hoteles, cafés y restaurantes” explica la paulatina recuperación de los precios. De esta forma, la última información disponible muestra como el menor descenso del índice general en octubre (-0,6%) fue resultado fundamentalmente de la moderación de “Transporte”, que cayó a un ritmo menor del -4,3%, y del encarecimiento de “Vivienda” y de “Hoteles, cafés y restaurantes”, donde antes disminuían los precios.



El Índice de Precios al Consumo armonizado de España cayó a un ritmo del -1%, tres décimas más que en el trimestre anterior. Por su parte, los precios de la zona euro descendieron de manera más suave, un -0,4%, de modo que el diferencial se redujo dos décimas respecto al segundo trimestre. Así, España sigue siendo uno de los países de la eurozona donde más disminuyen los precios, sólo por detrás de Irlanda, Portugal y Bélgica. Los precios de “Transporte”, “Vestido y calzado”, “Alimentos y bebidas no alcohólicas”, “Medicina”, “Comunicaciones” y “Ocio y cultura” cayeron más en el conjunto nacional, a la vez que los de “Menaje”, “Hoteles, cafés y restaurantes” y “Otros” fueron menos inflacionistas. Sólo “Bebidas alcohólicas y tabaco” y “Enseñanza” se encarecieron más en España, mientras que en “Vivienda” los precios cayeron menos.

**Los precios españoles se redujeron a un mayor ritmo (-1%) que los de la zona euro (-0,4%).**



**El IPRI aragonés intensificó su caída hasta el -4,9%, aunque continuó siendo inferior a la del nacional.**

Los precios industriales registraron un nuevo descenso en Aragón del -4,9%, más intenso que el del trimestre precedente (-3,2%). En España también se aceleró la caída del Índice de precios industriales y fue superior a la del aragonés, situándose en un -5,9%. Si se analiza la evolución mensual, en Aragón se observan abaratamientos muy pronunciados durante todo el trimestre, hasta anotar un -5% en septiembre. Sin embargo, los últimos datos de octubre reflejan una reducción más moderada del -4%. Por tipo de bienes, el descenso del índice general se explicó fundamentalmente por los intermedios, que anotaron un -12,1%. No obstante, los bienes de equipo también intensificaron su caída hasta el -3,4%. Los precios de la energía reflejaron la mayor divergencia con España, donde se redujeron un -13%, frente al crecimiento del 7,7% anotado en Aragón.

## 10 Estadísticas

Cuadro 1

Estimación de la coyuntura aragonesa. Oferta

	PIB		VAB total		VAB no agrario		VAB industria		VAB construcción		VAB servicios	
	Aragón	España	Aragón	España	Aragón	España	Aragón	España	Aragón	España	Aragón	España
1 Trim 03	4,02	3,19	3,56	2,82	3,71	3,13	2,02	2,08	4,92	3,83	3,41	3,41
2 Trim 03	3,33	3,00	2,81	2,53	2,86	2,76	0,81	1,35	5,79	4,81	2,86	2,99
3 Trim 03	3,81	3,02	3,27	2,59	3,33	3,14	2,54	1,92	4,98	4,85	3,44	3,33
4 Trim 03	3,32	3,17	2,72	2,60	2,77	2,29	3,01	1,83	3,20	4,00	2,58	2,23
1 Trim 04	3,25	2,95	2,99	2,71	3,10	2,84	1,27	0,93	4,20	4,75	3,61	3,25
2 Trim 04	3,41	3,09	2,89	2,62	3,08	2,77	2,46	1,20	4,24	4,87	3,34	3,03
3 Trim 04	3,64	3,63	3,13	3,12	3,45	3,30	2,47	1,14	4,93	5,10	3,94	3,80
4 Trim 04	3,64	3,39	3,55	3,31	4,02	4,09	1,82	0,21	6,26	5,66	5,16	5,21
1 Trim 05	3,58	3,57	2,89	2,88	3,46	3,56	2,44	1,03	7,13	5,34	3,98	4,18
2 Trim 05	3,76	3,70	3,33	3,28	3,99	4,04	2,94	0,91	7,63	4,91	4,68	4,98
3 Trim 05	2,93	3,42	2,58	3,01	3,20	3,42	1,14	0,48	6,65	5,08	3,94	4,18
4 Trim 05	3,62	3,77	2,75	2,87	3,31	3,53	2,54	2,09	6,98	5,45	3,41	3,74
1 Trim 06	3,79	3,92	3,12	3,73	3,59	3,84	0,80	1,37	7,51	5,86	4,36	4,38
2 Trim 06	3,95	3,99	3,64	3,92	4,01	3,78	0,56	1,89	7,73	5,24	4,03	4,19
3 Trim 06	4,22	4,11	3,92	4,24	4,55	4,29	1,91	2,34	7,51	4,77	4,93	4,85
4 Trim 06	3,78	4,05	3,39	4,08	3,90	3,69	1,72	1,54	4,72	3,00	4,78	4,47
1 Trim 07	4,11	3,97	4,45	4,19	4,82	4,17	3,47	2,23	4,93	2,78	5,42	4,98
2 Trim 07	4,17	3,76	4,74	3,98	5,02	4,13	3,98	1,46	6,64	2,50	5,72	5,20
3 Trim 07	4,08	3,46	4,79	3,52	5,13	3,61	3,76	0,42	6,23	1,70	5,30	4,87
4 Trim 07	3,43	3,08	4,54	3,44	4,80	3,61	1,87	-0,40	5,24	2,22	5,38	5,05
1 Trim 08	2,90	2,54	3,37	2,81	3,59	2,95	3,21	2,30	4,04	0,55	3,67	3,48
2 Trim 08	1,79	1,71	2,10	1,89	2,35	1,99	0,24	-0,01	0,75	-0,16	3,04	2,89
3 Trim 08	1,07	0,45	1,95	0,64	1,39	0,67	-2,85	-2,23	-3,67	-1,48	1,88	1,83
4 Trim 08	-1,02	-1,23	-0,29	-1,28	-0,30	-1,19	-8,06	-6,24	-6,46	-4,26	0,36	0,71
1 Trim 09	-3,53	-3,23	-3,11	-3,66	-3,24	-3,73	-15,10	-14,39	-6,19	-5,82	-0,68	-0,20
2 Trim 09	-4,93	-4,23	-6,03	-4,63	-5,87	-4,81	-17,63	-15,90	-5,91	-6,61	-1,45	-1,30
3 Trim 09	-4,71	-3,99	-5,49	-4,32	-5,62	-4,50	-16,48	-14,58	-6,44	-6,57	-1,54	-1,34

Volumen encadenado referencia 2000. Tasa de variación interanual. En términos corregidos de efectos estacionales y calendario.

Fuentes: Dpto. EHE del Gobierno de Aragón e INE.

**Cuadro 2****Estimación de la coyuntura aragonesa. Demanda**

	Consumo privado		FBCF bienes de equipo		FBCF construcción	
	Aragón	España	Aragón	España	Aragón	España
1 Trim 03	2,76	2,46	11,18	5,69	7,30	5,03
2 Trim 03	2,07	2,00	5,85	4,51	8,80	7,81
3 Trim 03	3,58	3,33	7,94	6,26	7,09	7,21
4 Trim 03	4,19	3,91	7,32	4,08	3,42	4,94
1 Trim 04	4,33	4,04	5,06	4,07	4,27	5,52
2 Trim 04	5,29	4,96	5,71	5,13	4,29	4,90
3 Trim 04	4,47	4,15	4,97	5,63	4,74	5,22
4 Trim 04	3,85	3,72	4,00	3,95	6,19	6,04
1 Trim 05	4,42	4,35	7,26	7,20	7,55	5,99
2 Trim 05	4,19	4,23	11,16	9,22	8,26	5,91
3 Trim 05	4,09	4,30	8,14	7,52	8,36	6,38
4 Trim 05	3,88	4,09	9,92	10,01	7,17	6,18
1 Trim 06	4,24	4,18	7,75	8,32	7,54	6,90
2 Trim 06	3,92	3,65	7,78	8,42	8,67	6,01
3 Trim 06	3,94	3,60	10,57	9,64	9,59	6,05
4 Trim 06	4,26	3,85	11,20	10,05	6,80	5,08
1 Trim 07	4,19	3,66	13,05	8,88	7,32	3,74
2 Trim 07	4,43	4,07	14,64	7,89	8,27	4,10
3 Trim 07	3,41	3,46	13,28	6,39	8,22	2,76
4 Trim 07	3,25	3,34	8,00	6,11	6,61	2,06
1 Trim 08	2,23	2,08	8,43	4,22	5,04	-0,51
2 Trim 08	0,79	0,24	1,86	1,66	1,00	-4,15
3 Trim 08	-0,41	-1,32	-0,93	-3,98	-7,10	-7,18
4 Trim 08	-2,62	-3,27	-6,94	-11,68	-10,02	-10,24
1 Trim 09	-4,12	-5,22	-15,31	-21,35	-11,27	-11,30
2 Trim 09	-6,39	-5,84	-28,50	-25,56	-11,82	-11,78
3 Trim 09	-5,12	-4,89	-27,43	-23,02	-10,05	-11,51

Volumen encadenado referencia 2000. Tasa de variación interanual. En términos corregidos de efectos estacionales y calendario.

Fuentes: Dpto. EHE del Gobierno de Aragón e INE.

**Cuadro 3**  
**Indicadores de coyuntura del sector industrial**

	IPI	ICI	Cartera de pedidos			
			Total	B. inversión	B. intermedios	B. consumo
Enero 05	94,2	-5,1	-8	10	-4	-37
Febrero 05	99,2	-5,9	-3	-4	6	-13
Marzo 05	99,8	-7,6	-29	-42	-6	-48
Abril 05	105,2	-8,8	-37	-33	-29	-60
Mayo 05	107,8	-8,2	-25	-18	-30	-21
Junio 05	110,1	-6,9	-2	12	0	-16
Julio 05	103,9	-6,3	-11	7	-13	-22
Agosto 05	68,2	-6,3	-10	1	8	-55
Septiembre 05	107,5	-6,8	0	-3	12	-19
Octubre 05	102,0	-7,6	-26	-34	-17	-24
Noviembre 05	109,0	-8,0	-13	-50	20	-19
Diciembre 05	93,1	-8,1	-16	-45	16	-30
Enero 06	98,2	-7,9	-21	-31	4	-56
Febrero 06	104,3	-6,9	-24	-17	0	-69
Marzo 06	116,9	-5,3	-1	-7	24	-33
Abril 06	91,5	-4,4	3	4	25	-33
Mayo 06	115,0	-4,1	-15	17	-16	-45
Junio 06	114,7	-3,4	-2	22	12	-52
Julio 06	99,8	-2,2	1	-3	3	1
Agosto 06	76,6	-1,3	6	7	24	-19
Septiembre 06	111,6	-0,8	-7	4	-20	1
Octubre 06	112,4	-0,2	11	15	16	-5
Noviembre 06	115,8	0,1	5	7	16	-19
Diciembre 06	99,6	0,2	2	12	15	-27
Enero 07	110,9	0,5	5	26	16	-33
Febrero 07	112,2	0,6	3	13	24	-39
Marzo 07	122,2	0,6	3	-2	12	0
Abril 07	108,3	0,6	11	34	12	-18
Mayo 07	125,9	0,1	-3	0	17	-37
Junio 07	122,0	-0,4	-4	14	18	-61
Julio 07	118,9	-0,8	6	20	13	-16
Agosto 07	78,0	-1,2	-6	13	-1	-40
Septiembre 07	110,8	-1,6	13	53	-1	-11
Octubre 07	118,7	-2,6	0	15	1	-14
Noviembre 07	117,2	-4,2	-11	2	-7	-34
Diciembre 07	95,0	-6,0	1	12	-4	-5
Enero 08	106,1	-7,4	-32	13	-45	-61
Febrero 08	114,8	-7,7	-8	2	4	-36
Marzo 08	111,6	-8,1	-10	-9	12	12
Abril 08	118,2	-9,7	-18	-8	-7	-49
Mayo 08	109,5	-12,1	-37	-18	-24	-81
Junio 08	106,9	-14,5	-42	-31	-28	-76
Julio 08	113,2	-16,8	-38	-4	-30	-90
Agosto 08	65,3	-19,4	-50	-29	-46	-81
Septiembre 08	102,5	-22,6	-42	-5	-54	-63
Octubre 08	87,1	-26,1	-67	-47	-66	-92
Noviembre 08	89,1	-29,0	-54	-39	-50	-76
Diciembre 08	78,8	-31,5	-80	-61	-90	-84
Enero 09	74,8	-33,2	-72	-63	-75	-73
Febrero 09	87,8	-34,6	-80	-72	-87	-74
Marzo 09	96,2	-35,7	-85	-91	-76	-90
Abril 09	80,6	-36,0	-80	-73	-90	-71
Mayo 09	85,3	-35,1	-81	-93	-78	-70
Junio 09	90,6	-33,7	-65	-72	-61	-66
Julio 09	89,6	-32,3	-81	-98	-65	-89
Agosto 09	56,3	-30,3	-63	-73	-57	-57
Septiembre 09	88,5	-27,9	-71	-68	-63	-91
Octubre 09	n.d.	-26,0	-49	-45	-34	-78

Unidades: IPI (índices), ICI (saldos) y cartera de pedidos (saldos).

Fuentes: laest y Ministerio de Industria, Turismo y Comercio.

**Cuadro 4**  
**Indicadores de coyuntura del sector industrial (continuación)**

	Consumo Gasolinas	Consumo Gasóleos	Matriculación	
			Veh. Carga	Turismos
Enero 05	15.635	135.520	1.120	2.558
Febrero 05	15.093	133.765	1.280	2.880
Marzo 05	19.745	136.365	1.243	3.705
Abril 05	17.225	111.283	1.517	2.982
Mayo 05	17.885	103.672	1.398	3.016
Junio 05	18.370	107.015	1.540	3.643
Julio 05	20.533	109.556	1.473	3.874
Agosto 05	21.834	100.761	879	2.335
Septiembre 05	17.710	109.300	1.053	2.615
Octubre 05	16.475	111.668	1.138	2.849
Noviembre 05	15.721	129.911	1.424	3.314
Diciembre 05	17.616	141.324	1.188	3.237
Enero 06	15.050	129.688	930	2.650
Febrero 06	14.394	134.251	1.073	3.198
Marzo 06	16.596	137.222	1.781	3.658
Abril 06	18.101	104.130	1.232	2.912
Mayo 06	17.191	114.409	1.671	3.452
Junio 06	17.416	114.610	1.389	3.671
Julio 06	18.636	114.650	1.156	3.425
Agosto 06	20.143	105.463	802	2.438
Septiembre 06	17.054	113.229	952	2.718
Octubre 06	16.765	126.699	1.192	2.840
Noviembre 06	14.738	131.017	1.269	2.964
Diciembre 06	17.088	141.453	1.290	2.994
Enero 07	14.290	142.572	1.223	3.052
Febrero 07	13.847	132.396	1.313	2.988
Marzo 07	16.485	143.015	2.064	3.583
Abril 07	16.844	112.139	1.760	3.041
Mayo 07	16.166	120.994	2.064	3.864
Junio 07	16.859	121.065	2.158	4.156
Julio 07	18.224	121.759	1.857	4.023
Agosto 07	19.412	109.000	1.246	2.515
Septiembre 07	16.034	99.795	1.382	2.677
Octubre 07	16.849	138.352	1.907	3.536
Noviembre 07	14.932	143.275	2.028	3.512
Diciembre 07	15.877	137.648	1.888	3.691
Enero 08	13.728	139.143	1.358	2.645
Febrero 08	14.086	139.196	1.543	3.069
Marzo 08	16.029	126.375	1.485	2.931
Abril 08	14.853	122.108	1.795	3.202
Mayo 08	15.117	107.838	1.438	2.820
Junio 08	15.192	102.205	1.093	2.582
Julio 08	17.471	117.685	927	2.742
Agosto 08	18.202	95.975	610	1.602
Septiembre 08	15.313	103.946	856	1.907
Octubre 08	14.584	118.145	683	1.802
Noviembre 08	13.173	118.354	631	1.713
Diciembre 08	15.055	135.840	748	1.885
Enero 09	12.616	126.233	533	1.515
Febrero 09	12.271	118.426	527	1.774
Marzo 09	13.929	120.784	655	1.800
Abril 09	15.039	107.310	363	1.504
Mayo 09	14.065	99.110	294	1.513
Junio 09	15.397	108.913	387	2.306
Julio 09	17.333	108.551	401	2.571
Agosto 09	17.389	92.764	248	1.498
Septiembre 09	n.d.	n.d.	355	2.181
Octubre 09	n.d.	n.d.	352	2.407

Unidades: Consumos petrolíferos (toneladas), matriculaciones (unidades).

Fuente: Ministerio de Economía y Hacienda.



**Cuadro 5**  
Indicadores de coyuntura del sector industrial (continuación)

	Utilización de la capacidad productiva							
	Total		Bienes inversión		Bienes intermedios		Bienes consumo	
	Actual	Próx 3 meses	Actual	Próx 3 meses	Actual	Próx 3 meses	Actual	Próx 3 meses
1 Trim 05	80	82	90	90	80	81	68	75
2 Trim 05	79	81	90	91	79	81	65	70
3 Trim 05	78	76	84	81	77	76	72	69
4 Trim 05	77	78	80	80	81	83	66	69
1 Trim 06	76	80	85	88	78	82	66	72
2 Trim 06	78	82	89	90	76	83	65	68
3 Trim 06	79	82	87	90	81	81	73	77
4 Trim 06	83	83	92	95	84	83	70	70
1 Trim 07	78	80	84	88	78	80	68	71
2 Trim 07	80	82	88	88	82	83	69	72
3 Trim 07	82	83	88	90	82	85	71	73
4 Trim 07	82	82	92	93	83	81	68	70
1 Trim 08	80	83	94	94	80	84	63	67
2 Trim 08	78	81	83	85	81	84	68	71
3 Trim 08	80	80	91	90	77	77	71	70
4 Trim 08	72	73	86	86	68	69	60	61
1 Trim 09	65	67	69	69	59	64	68	69
2 Trim 09	66	68	72	69	59	64	69	74
3 Trim 09	65	66	67	70	65	64	62	66
4 Trim 09	69	73	75	71	71	73	57	74

Fuente: Ministerio de Industria, Turismo y Comercio.

**Cuadro 6**  
Indicadores de coyuntura del sector energético

	Facturación de energía eléctrica		
	ERZ-Endesa	Easa-Endesa	Total
1 Trim 05	1.999.908	44.107	2.044.015
2 Trim 05	1.929.756	38.440	1.968.196
3 Trim 05	1.922.823	29.415	1.952.238
4 Trim 05	1.926.628	37.460	1.964.088
1 Trim 06	2.071.207	46.852	2.118.059
2 Trim 06	2.061.105	40.187	2.101.292
3 Trim 06	2.033.886	29.784	2.063.670
4 Trim 06	2.028.512	33.472	2.061.984
1 Trim 07	2.120.164	52.643	2.172.807
2 Trim 07	2.057.236	40.997	2.098.233
3 Trim 07	2.151.740	34.502	2.186.242
4 Trim 07	2.231.226	36.438	2.267.664
1 Trim 08	2.475.599	59.037	2.534.636
2 Trim 08	2.476.339	40.588	2.516.927
3 Trim 08	2.377.570	33.911	2.411.481
4 Trim 08	2.418.720	39.112	2.457.832
1 Trim 09	2.335.917	53.850	2.389.767

Unidades: MWh.

Fuente: laest.

**Cuadro 7**  
**Indicadores de coyuntura del sector servicios**

	Transporte aéreo		Ocupación Hotelera	
	Pasajeros	Mercancías	Viajeros	Pernoctaciones
Enero 05	13.099	221.970	110.288	257.747
Febrero 05	16.915	329.370	140.876	307.265
Marzo 05	37.887	331.314	182.555	417.989
Abril 05	27.938	455.324	145.000	281.336
Mayo 05	26.105	345.712	158.545	309.735
Junio 05	28.942	355.293	158.389	318.766
Julio 05	48.240	455.446	190.639	417.201
Agosto 05	56.420	464.065	229.065	552.249
Septiembre 05	38.776	216.682	184.015	370.108
Octubre 05	28.070	117.221	171.990	345.937
Noviembre 05	25.865	333.646	121.406	242.596
Diciembre 05	27.679	228.918	129.809	285.172
Enero 06	22.055	86.244	141.561	323.178
Febrero 06	25.206	68.552	168.800	361.145
Marzo 06	31.319	97.618	176.478	366.914
Abril 06	37.831	309.277	191.567	392.264
Mayo 06	31.583	329.517	165.165	312.413
Junio 06	30.545	392.952	175.063	338.713
Julio 06	53.303	459.645	201.009	423.448
Agosto 06	57.045	331.970	234.263	564.761
Septiembre 06	43.380	375.676	189.910	381.969
Octubre 06	36.129	400.712	185.891	363.165
Noviembre 06	28.351	1.210.902	148.514	281.480
Diciembre 06	31.945	1.866.606	143.071	295.590
Enero 07	25.067	1.445.089	124.379	279.013
Febrero 07	31.155	1.546.456	164.113	363.759
Marzo 07	38.738	1.712.911	176.997	368.324
Abril 07	50.017	1.391.308	197.762	411.915
Mayo 07	34.025	1.204.624	169.548	324.249
Junio 07	42.298	1.296.617	193.956	388.717
Julio 07	60.876	1.636.504	221.896	473.342
Agosto 07	65.022	2.146.620	257.171	597.888
Septiembre 07	49.249	2.218.757	217.825	429.773
Octubre 07	42.096	1.913.416	208.795	422.047
Noviembre 07	34.396	1.969.718	151.425	320.061
Diciembre 07	37.617	1.669.215	156.126	342.179
Enero 08	32.526	1.392.219	159.785	364.889
Febrero 08	34.344	1.617.649	191.364	432.743
Marzo 08	54.485	1.709.170	214.212	501.847
Abril 08	47.602	1.662.110	170.209	349.121
Mayo 08	45.476	1.615.610	191.776	404.701
Junio 08	53.345	1.770.986	221.870	455.893
Julio 08	73.041	1.581.200	275.755	590.750
Agosto 08	75.921	1.894.205	317.204	743.161
Septiembre 08	56.815	2.120.053	239.573	481.792
Octubre 08	44.227	1.938.263	181.598	352.789
Noviembre 08	37.726	2.296.258	128.102	250.675
Diciembre 08	37.012	1.841.171	145.526	311.594
Enero 09	30.461	2.358.898	121.995	286.254
Febrero 09	37.290	2.668.444	149.148	328.578
Marzo 09	42.229	3.277.479	158.935	349.687
Abril 09	47.463	2.596.223	168.463	348.605
Mayo 09	37.826	2.148.649	166.527	330.017
Junio 09	43.370	2.162.418	167.923	326.834
Julio 09	62.551	3.621.313	197.970	411.245
Agosto 09	64.156	3.612.416	225.494	518.423
Septiembre 09	48.265	3.729.995	189.631	372.418

Unidades: Transporte aéreo (nº pasajeros y kilogramos, respectivamente), ocupación (nº).

Fuentes: Ministerio Fomento y DGT.

**Cuadro 8**  
**Indicadores de coyuntura del sector de la construcción**

	Ventas de Cemento	Licitación Oficial	Visados obra nueva		Edificación nueva planta	
			Número	Superficie	Nº edificios	Superficie
Enero 05	94.508	40.603	222	152.384	252	363
Febrero 05	111.352	20.312	423	325.339	332	386
Marzo 05	124.660	84.746	559	244.799	238	340
Abril 05	132.310	107.408	448	341.254	277	398
Mayo 05	139.883	81.963	460	258.547	280	404
Junio 05	146.640	131.421	624	436.469	271	503
Julio 05	134.924	117.135	428	218.479	689	484
Agosto 05	116.350	102.556	380	248.319	147	278
Septiembre 05	126.623	288.195	514	323.244	280	369
Octubre 05	115.361	114.370	303	206.396	234	297
Noviembre 05	130.732	90.948	514	411.167	491	592
Diciembre 05	94.049	156.555	410	356.604	378	629
Enero 06	105.634	245.157	420	341.621	207	320
Febrero 06	127.142	81.374	430	253.762	368	681
Marzo 06	159.267	242.058	499	466.508	274	411
Abril 06	116.962	239.751	311	244.709	305	455
Mayo 06	161.961	160.075	386	527.333	382	499
Junio 06	165.937	182.767	397	482.770	447	541
Julio 06	159.564	252.119	267	450.509	402	508
Agosto 06	139.581	165.626	267	386.570	310	476
Septiembre 06	157.910	230.321	328	387.728	539	503
Octubre 06	170.113	136.627	335	337.065	530	637
Noviembre 06	184.864	97.204	543	458.081	510	613
Diciembre 06	124.937	405.348	317	470.262	479	497
Enero 07	153.596	181.218	223	234.198	459	518
Febrero 07	163.777	226.677	276	376.756	380	698
Marzo 07	177.167	174.753	342	443.362	423	637
Abril 07	133.423	133.729	257	421.771	400	656
Mayo 07	195.409	220.975	245	352.828	613	915
Junio 07	180.562	96.169	302	451.149	255	522
Julio 07	177.955	119.724	278	371.096	406	564
Agosto 07	143.557	62.914	179	234.008	138	227
Septiembre 07	163.502	42.175	245	312.231	352	546
Octubre 07	184.218	98.079	265	260.545	271	428
Noviembre 07	172.849	42.327	211	235.080	478	542
Diciembre 07	117.354	117.098	207	385.761	534	322
Enero 08	145.648	95.218	144	121.612	235	416
Febrero 08	164.992	143.545	196	177.847	266	266
Marzo 08	135.471	172.651	162	181.359	172	228
Abril 08	153.394	166.952	233	198.848	348	375
Mayo 08	133.574	95.356	179	118.836	319	397
Junio 08	118.122	50.260	154	134.388	325	344
Julio 08	123.743	16.357	200	190.521	513	221
Agosto 08	80.247	32.834	103	70.385	62	99
Septiembre 08	100.355	31.253	161	77.754	192	165
Octubre 08	85.366	98.428	153	180.229	174	316
Noviembre 08	74.885	34.004	107	68.078	129	158
Diciembre 08	56.689	251.368	119	303.048	195	234
Enero 09	52.826	14.794	81	95.989	70	130
Febrero 09	72.619	122.466	75	56.753	90	124
Marzo 09	80.485	105.289	169	125.398	100	128
Abril 09	64.148	39.406	73	50.143	62	83
Mayo 09	n.d.	57.232	117	77.891	124	109
Junio 09	n.d.	136.708	126	92.852	n.d.	n.d.
Julio 09	n.d.	124.288	84	97.485	n.d.	n.d.
Agosto 09	n.d.	76.762	97	49.329	n.d.	n.d.

Unidades: Cemento (Tm), licitación (miles de euros), visados (nº y m2) y edificación nueva (nº y miles de m2).

Fuentes: INE y Ministerio de Fomento.

**Cuadro 9**  
**Mercado de Trabajo**

	Ocupados				
	Total	Agricultura*	Industria*	Construcción*	Servicios*
1 Trim 05	559,8	40,5	130,4	53,5	335,4
2 Trim 05	567,8	37,9	133,0	63,2	333,7
3 Trim 05	577,8	49,3	130,1	61,0	337,3
4 Trim 05	568,8	42,4	125,4	65,2	335,8
1 Trim 06	561,3	34,7	125,2	61,0	340,4
2 Trim 06	575,8	37,5	120,9	57,2	360,3
3 Trim 06	583,6	40,4	119,6	61,1	362,5
4 Trim 06	588,4	36,9	125,3	58,4	367,8
1 Trim 07	592,2	34,7	123,1	67,0	367,5
2 Trim 07	613,5	39,1	124,7	69,5	380,2
3 Trim 07	620,9	39,5	128,0	72,3	381,1
4 Trim 07	616,4	29,2	132,0	73,9	381,2
1 Trim 08	612,3	29,3	134,8	71,9	376,3
2 Trim 08	615,1	30,6	134,3	70,7	379,5
3 Trim 08	618,2	28,7	131,6	61,5	396,4
4 Trim 08	601,0	26,7	119,4	60,6	394,3
1 Trim 09	575,6	25,0	112,6	57,8	380,1
2 Trim 09	572,6	26,6	109,9	58,2	377,9
3 Trim 09	581,1	31,5	107,2	58,0	384,3

Unidades: Miles de personas.

\* A partir del 1º trimestre de 2008 se ha introducido un cambio metodológico en la serie.

Fuente: INE.

**Cuadro 10**  
**Mercado de Trabajo (continuación)**

	Parados					
	Total	Agricultura*	Industria*	Construcción*	Servicios*	No consta
1 Trim 05	36,6	2,5	4,5	2,1	13,9	13,6
2 Trim 05	38,0	2,0	4,3	1,6	14,9	15,2
3 Trim 05	32,1	2,3	4,3	2,3	10,7	12,5
4 Trim 05	34,1	1,3	4,3	2,3	15,4	10,8
1 Trim 06	37,7	1,5	4,2	3,5	14,8	13,7
2 Trim 06	35,0	2,4	2,1	3,5	16,0	11,0
3 Trim 06	31,7	1,0	3,1	3,3	11,2	13,1
4 Trim 06	31,0	1,3	3,2	3,3	8,7	14,5
1 Trim 07	35,9	1,4	5,5	2,0	12,6	14,4
2 Trim 07	34,3	0,6	5,1	3,2	12,0	13,4
3 Trim 07	31,7	0,9	1,4	2,1	15,1	12,2
4 Trim 07	33,1	1,4	4,1	2,3	15,2	10,1
1 Trim 08	39,0	1,8	5,6	3,5	16,0	12,0
2 Trim 08	44,7	1,2	5,2	6,3	18,0	13,9
3 Trim 08	41,1	1,2	4,8	6,9	15,5	12,7
4 Trim 08	63,6	0,5	10,3	14,3	21,1	17,4
1 Trim 09	85,9	1,5	13,7	15,6	34,8	20,3
2 Trim 09	85,6	2,1	12,8	14,3	34,0	22,4
3 Trim 09	79,4	2,2	12,5	9,4	30,8	24,5

Unidades: Miles de personas.

\* A partir del 1º trimestre de 2008 se ha introducido un cambio metodológico en la serie.

Fuente: INE.

**Cuadro 11**  
**Mercado de Trabajo (continuación)**

	Afiliados totales	Afiliados Reg. General				Paro Registrado
		Agricultura	Industria	Construcción	Servicios	
Enero 05	516.400	3.313	100.784	40.820	249.777	41.139
Febrero 05	519.405	3.361	100.915	41.204	252.096	40.938
Marzo 05	519.663	3.354	100.607	41.645	251.697	41.414
Abril 05	525.270	3.588	100.875	43.138	253.512	40.911
Mayo 05	532.712	3.801	101.709	44.451	255.182	37.331
Junio 05	540.469	4.025	103.056	46.078	256.558	35.741
Julio 05	546.720	4.002	102.782	46.645	262.456	36.242
Agosto 05	540.254	3.942	101.864	45.878	256.947	38.222
Septiembre 05	541.353	3.882	102.275	46.224	258.412	38.969
Octubre 05	542.163	3.834	101.904	46.405	259.979	41.463
Noviembre 05	544.836	3.883	102.343	46.939	261.786	41.274
Diciembre 05	541.823	3.797	101.208	44.167	261.588	41.508
Enero 06	543.061	3.823	102.099	46.016	261.633	43.166
Febrero 06	546.107	4.198	102.138	47.118	263.227	42.293
Marzo 06	548.131	4.289	102.433	47.647	264.659	41.875
Abril 06	551.442	4.584	102.387	48.636	265.642	39.754
Mayo 06	555.162	4.858	103.406	49.307	265.678	37.691
Junio 06	558.589	5.202	104.321	50.201	266.774	34.413
Julio 06	564.637	5.331	104.076	51.257	272.575	34.033
Agosto 06	558.217	5.198	103.357	50.539	267.673	34.912
Septiembre 06	563.914	4.738	103.691	51.481	272.628	35.068
Octubre 06	562.371	4.285	104.038	52.177	272.527	35.952
Noviembre 06	567.213	4.241	105.256	52.770	275.703	36.285
Diciembre 06	565.490	4.167	104.096	50.206	275.959	36.507
Enero 07	566.870	4.181	106.119	52.410	275.141	37.365
Febrero 07	569.885	4.574	106.842	52.648	276.877	36.389
Marzo 07	575.340	4.815	106.877	53.734	280.294	36.275
Abril 07	574.573	5.019	106.376	54.021	279.322	35.848
Mayo 07	580.371	5.323	107.216	54.985	281.116	34.311
Junio 07	586.875	5.744	108.142	55.916	283.823	33.165
Julio 07	586.789	5.895	107.338	55.800	285.153	33.701
Agosto 07	578.316	5.771	106.508	54.527	278.647	35.655
Septiembre 07	586.719	5.495	106.792	55.527	285.286	35.385
Octubre 07	586.220	4.892	106.561	55.978	285.587	36.585
Noviembre 07	590.936	4.796	106.847	56.649	289.143	37.371
Diciembre 07	588.255	4.677	105.686	53.820	289.544	38.378
Enero 08	588.919	4.703	106.286	55.399	289.134	41.192
Febrero 08	590.894	4.937	106.342	55.915	289.994	42.029
Marzo 08	590.849	5.117	105.416	55.414	291.035	41.737
Abril 08	590.767	5.382	104.969	55.235	290.494	42.402
Mayo 08	599.684	5.744	105.205	54.832	296.525	40.881
Junio 08	598.929	6.063	105.158	52.367	297.947	41.687
Julio 08	598.951	6.189	104.144	50.446	301.908	43.787
Agosto 08	596.584	6.405	103.342	48.404	301.645	46.185
Septiembre 08	580.956	5.762	101.990	47.001	290.407	50.818
Octubre 08	573.865	5.308	100.680	45.588	288.306	58.331
Noviembre 08	571.333	5.135	99.328	44.086	289.785	62.441
Diciembre 08	560.894	4.798	96.232	39.546	286.544	67.266
Enero 09	556.111	3.791	96.551	42.558	282.030	73.291
Febrero 09	553.782	4.040	95.843	41.376	282.098	76.986
Marzo 09	549.895	4.225	94.200	40.866	282.211	79.923
Abril 09	546.067	4.511	93.759	40.514	280.131	81.906
Mayo 09	551.737	4.733	93.677	40.215	279.284	81.334
Junio 09	549.370	4.908	94.097	40.456	281.102	79.460
Julio 08	550.711	5.068	93.508	40.290	284.035	79.170
Agosto 08	544.101	4.939	92.873	38.972	281.121	80.730
Septiembre 08	546.586	4.762	93.073	38.880	281.597	81.446
Octubre 08	546.804	n.d.	n.d.	n.d.	n.d.	83.720

\* A partir de enero de 2009 se ha introducido un cambio metodológico en la serie.

Fuentes: Tesorería General de la Seguridad Social y SPEE.

**Cuadro 12**  
**Sector exterior**

	Exportaciones				Importaciones			
	Total	B. Consumo	B. Capital	B. Intermedios	Total	B. Consumo	B. Capital	B. Intermedios
Enero 05	556.017,9	325.119,5	48.509,2	178.792,1	506.580,6	153.798,8	91.374,3	263.344,3
Febrero 05	610.187,6	369.419,5	48.572,5	183.969,0	592.502,0	221.726,1	117.174,2	258.818,8
Marzo 05	520.243,9	275.990,7	48.467,2	190.840,0	561.569,7	218.586,9	111.488,9	238.343,0
Abril 05	609.680,8	356.666,7	60.389,2	187.880,1	631.684,5	237.843,4	133.794,0	269.780,7
Mayo 05	597.262,6	355.500,0	54.217,8	184.531,0	579.979,9	210.942,4	110.942,6	265.663,5
Junio 05	608.104,8	364.963,7	58.606,2	182.422,0	587.377,6	202.759,0	138.395,5	255.196,9
Julio 05	614.996,2	360.256,1	53.819,2	200.404,8	546.875,8	204.889,8	115.964,5	234.597,8
Agosto 05	533.654,2	340.379,0	51.229,6	138.672,1	462.949,4	216.679,0	79.284,1	172.142,9
Septiembre 05	653.143,8	404.520,9	55.870,4	188.262,7	555.350,6	221.270,7	90.458,0	247.358,3
Octubre 05	568.317,8	341.349,5	54.805,2	166.713,6	550.528,2	230.767,0	81.720,9	238.818,9
Noviembre 05	547.788,0	302.064,2	62.638,8	181.735,4	587.964,3	250.330,9	104.220,4	234.593,3
Diciembre 05	418.515,9	228.924,8	43.530,2	147.144,9	539.355,9	237.234,5	113.356,5	195.078,5
Enero 06	479.590,4	270.749,5	32.483,2	174.870,8	456.820,1	183.784,8	45.836,9	227.815,1
Febrero 06	601.370,9	326.651,9	42.930,2	229.309,9	875.806,5	319.329,4	60.609,2	486.166,8
Marzo 06	662.932,2	392.040,9	50.630,4	216.803,3	854.819,1	262.699,6	67.870,0	512.973,8
Abril 06	498.463,3	271.632,8	37.235,8	189.328,4	562.737,3	210.245,1	101.528,3	262.459,9
Mayo 06	650.937,9	375.242,8	54.065,9	217.651,9	753.835,4	323.190,1	86.299,6	348.338,7
Junio 06	636.156,3	375.430,7	50.567,7	210.423,4	661.059,0	247.883,5	72.401,4	340.131,2
Julio 06	428.125,3	191.062,0	48.900,6	188.266,0	593.828,1	245.387,5	61.086,5	285.049,0
Agosto 06	445.381,8	272.316,1	29.657,1	141.037,9	498.916,0	206.794,8	46.761,8	245.171,7
Septiembre 06	617.299,0	368.610,4	42.440,9	201.274,5	683.511,4	256.634,4	75.702,0	347.036,6
Octubre 06	599.479,4	333.812,1	48.436,3	212.167,1	646.879,6	237.042,6	83.476,5	327.038,4
Noviembre 06	661.923,8	392.924,5	58.027,9	208.288,9	747.457,6	269.696,0	109.836,7	371.749,3
Diciembre 06	545.388,3	338.011,8	37.917,9	172.670,9	615.871,1	225.656,8	79.914,1	310.987,3
Enero 07	645.469,4	412.931,7	50.629,5	187.065,4	727.727,4	283.054,4	76.092,6	364.987,1
Febrero 07	618.657,8	377.155,2	48.102,8	190.286,5	745.654,3	259.359,4	76.480,7	404.145,4
Marzo 07	647.214,7	378.766,3	59.164,9	208.365,7	761.883,8	247.972,0	92.120,0	418.469,8
Abril 07	602.066,9	345.572,7	65.959,9	189.915,1	643.505,8	209.981,7	85.438,5	348.076,2
Mayo 07	708.015,2	415.035,3	88.228,7	209.079,8	724.109,7	244.603,4	88.952,3	389.525,0
Junio 07	697.239,0	425.633,8	63.041,2	207.390,8	721.244,8	244.703,6	87.004,8	388.840,9
Julio 07	710.761,9	437.652,5	69.146,5	202.986,9	775.376,6	231.794,5	69.831,7	463.260,5
Agosto 07	419.783,3	228.403,7	40.091,1	151.605,1	561.122,9	213.165,3	57.451,8	285.199,1
Septiembre 07	733.993,8	475.244,5	58.962,3	199.496,1	737.522,2	236.782,4	66.632,1	425.749,6
Octubre 07	787.955,6	469.474,3	65.963,1	250.302,6	751.990,8	278.314,3	108.213,8	370.658,0
Noviembre 07	741.126,1	458.886,4	62.627,7	214.562,1	725.752,9	262.299,9	106.615,9	361.629,6
Diciembre 07	525.204,5	290.748,3	44.655,0	185.380,1	606.537,9	213.944,0	95.331,7	307.632,4
Enero 08	670.532,1	408.825,2	51.801,3	206.246,5	755.649,2	213.942,5	68.258,1	462.583,3
Febrero 08	704.854,3	423.720,4	69.451,6	212.144,2	698.329,3	215.241,8	72.857,5	405.783,4
Marzo 08	664.229,3	381.539,4	58.753,7	220.522,5	691.206,5	199.708,1	79.146,1	408.485,1
Abril 08	800.409,4	481.382,0	71.652,2	251.443,6	685.614,5	185.180,0	81.344,0	413.776,3
Mayo 08	727.995,5	457.798,7	65.632,8	209.551,0	688.911,5	184.823,0	66.241,2	427.705,7
Junio 08	639.754,2	390.315,6	52.383,5	203.306,7	634.925,4	160.814,6	61.742,7	402.061,7
Julio 08	730.021,6	418.103,6	80.027,2	239.443,4	600.621,0	179.008,8	73.354,6	347.919,8
Agosto 08	395.263,3	211.071,1	36.785,6	148.088,0	434.493,5	158.586,6	46.668,2	230.364,0
Septiembre 08	704.236,0	435.982,4	52.698,4	219.551,4	570.616,3	201.805,8	59.031,0	309.871,1
Octubre 08	528.044,3	247.161,9	82.683,1	207.638,1	479.891,4	142.484,4	67.695,6	269.981,8
Noviembre 08	528.953,2	296.298,7	56.526,7	179.251,5	523.921,8	151.102,5	62.532,2	306.494,5
Diciembre 08	393.737,8	215.901,5	41.815,5	138.409,0	513.093,4	173.113,5	84.403,6	259.853,8
Enero 09	259.411,4	86.107,2	41.758,0	135.438,1	429.983,1	217.570,1	43.764,2	163.149,6
Febrero 09	525.309,7	285.755,2	81.530,8	162.395,6	443.813,2	158.551,0	46.552,5	234.093,9
Marzo 09	680.458,5	437.105,1	72.841,3	168.306,2	458.922,2	163.863,7	46.654,9	243.347,6
Abril 09	589.693,9	338.852,6	46.978,4	196.293,7	531.895,3	139.814,7	45.605,0	339.134,4
Mayo 08	608.790,9	367.050,0	56.946,2	174.582,9	497.428,0	142.185,7	58.585,5	292.621,3
Junio 08	621.948,3	357.366,9	59.041,0	194.922,5	524.181,3	163.485,1	50.015,8	303.552,1
Julio 08	584.784,0	326.780,3	76.730,1	175.521,4	555.188,2	229.234,4	46.600,2	275.563,7
Agosto 08	412.093,2	220.734,2	36.898,3	145.406,6	411.640,9	179.952,8	46.246,6	186.119,1

Unidades: Miles de euros constantes. Series deflactadas con índice de precios de exportaciones e importaciones del INE.

Fuentes: Agencia Tributaria e INE.

**Cuadro 13**  
**Sistema financiero**

	Créditos				Depósitos			
	Total	Bancos	Cajas de ahorro	Coop. de Crédito	Total	Bancos	Cajas de ahorro	Coop. de Crédito
1 Trim 05	28.917.078,7	10.106.553,7	15.883.513,1	2.927.010,8	25.101.834,2	4.464.656,4	17.755.796,5	2.881.381,4
2 Trim 05	30.773.645,0	10.857.736,7	16.635.012,7	3.280.893,6	21.821.257,2	4.365.361,3	14.511.223,2	2.944.672,8
3 Trim 05	32.547.666,0	11.539.598,7	17.493.011,2	3.515.057,1	22.224.058,8	4.183.185,4	14.944.962,7	3.095.910,7
4 Trim 05	33.590.764,0	11.699.920,6	18.226.186,0	3.664.657,3	22.678.800,3	4.320.700,2	15.232.234,5	3.125.865,6
1 Trim 06	35.191.602,6	12.003.316,1	19.242.365,9	3.945.918,5	23.399.240,8	4.366.214,9	15.827.669,5	3.205.357,4
2 Trim 06	36.394.858,5	12.249.294,8	20.098.833,6	4.046.731,1	23.788.702,5	4.463.753,8	16.044.464,9	3.280.483,8
3 Trim 06	37.931.875,9	12.687.215,6	20.910.900,9	4.333.758,4	24.899.201,9	4.624.299,8	16.858.078,5	3.416.823,5
4 Trim 06	39.700.517,1	13.203.258,2	21.940.950,1	4.556.306,9	26.772.235,6	5.108.980,0	18.016.741,0	3.646.514,6
1 Trim 07	41.316.687,0	13.708.780,6	22.788.582,9	4.819.324,5	26.564.438,0	4.956.009,7	17.923.053,4	3.685.375,9
2 Trim 07	42.574.108,3	14.067.279,3	23.481.505,9	5.025.321,2	26.862.158,9	5.098.514,5	18.054.356,7	3.709.287,8
3 Trim 07	43.931.318,8	14.514.939,5	24.160.702,9	5.255.677,3	27.614.654,1	5.342.290,6	18.443.443,0	3.828.922,4
4 Trim 07	44.046.849,7	14.460.924,7	24.194.265,0	5.391.658,0	27.468.850,2	5.601.522,2	18.922.355,2	3.895.731,1
1 Trim 08	44.845.496,7	14.669.833,2	24.572.703,1	5.602.958,4	29.074.444,5	5.576.935,7	19.615.354,6	3.882.153,2
2 Trim 08	44.773.907,6	14.519.269,3	24.576.832,8	5.677.803,6	28.815.369,0	5.736.054,3	19.221.974,7	3.857.340,1
3 Trim 08	45.132.697,8	14.668.378,6	24.668.456,1	5.795.861,3	29.870.826,9	5.934.586,3	19.956.909,4	3.979.331,3
4 Trim 08	45.925.309,7	14.966.861,3	25.102.550,3	5.855.896,3	31.007.699,0	6.315.929,4	20.586.512,9	4.105.256,7
1 Trim 09	46.197.505,3	15.007.068,3	25.213.644,5	5.976.794,4	31.534.415,7	6.327.643,4	21.107.762,2	4.099.011,0
2 Trim 09	45.805.349,6	14.933.371,4	24.870.142,6	6.001.835,5	31.508.301,8	6.356.427,5	20.957.451,3	4.194.423,9

Unidades: Miles de euros constantes.

\* A partir del 2º trimestre de 2005 se ha introducido un cambio metodológico en las series.

Fuente: Banco de España.

**Cuadro 14**  
**Sistema financiero financiero (continuación)**

	Hipotecas		Efectos de comercio impagados	
	Número	Importe	Número	Importe
Enero 05	4.306	584.510,9	13.237	21.148,2
Febrero 05	3.575	532.613,9	11.749	17.817,7
Marzo 05	3.403	463.407,4	11.549	24.485,4
Abril 05	3.676	503.960,9	11.520	18.200,8
Mayo 05	3.861	531.824,2	12.891	23.374,2
Junio 05	4.341	639.448,2	10.712	18.840,2
Julio 05	3.591	491.662,2	12.314	20.556,6
Agosto 05	3.273	510.094,3	9.361	16.250,4
Septiembre 05	3.788	493.532,0	10.770	20.715,8
Octubre 05	4.331	572.555,0	12.168	22.641,9
Noviembre 05	4.051	654.103,9	9.668	21.479,4
Diciembre 05	3.405	543.527,0	11.281	19.252,6
Enero 06	4.283	691.811,3	11.256	20.338,1
Febrero 06	4.231	804.373,6	9.567	18.214,8
Marzo 06	3.948	648.816,6	10.835	18.974,4
Abril 06	3.685	496.444,7	8.236	16.262,7
Mayo 06	4.538	757.601,2	11.173	19.942,9
Junio 06	3.994	663.048,7	10.195	16.956,6
Julio 06	4.316	708.423,2	10.084	18.074,1
Agosto 06	4.235	773.091,6	9.192	16.079,6
Septiembre 06	3.669	678.719,4	9.589	21.790,9
Octubre 06	3.718	735.926,0	10.043	25.831,1
Noviembre 06	3.583	607.818,2	9.883	24.367,8
Diciembre 06	2.837	501.289,1	11.042	20.536,0
Enero 07	4.779	1.014.410,0	11.311	25.247,9
Febrero 07	4.254	850.128,7	9.143	20.575,2
Marzo 07	4.694	755.707,9	9.561	19.272,2
Abril 07	3.361	575.837,8	9.006	17.106,0
Mayo 07	4.777	820.456,8	10.234	22.167,9
Junio 07	3.852	711.778,1	7.730	20.367,5
Julio 07	4.153	819.506,6	8.453	22.828,8
Agosto 07	4.331	830.756,0	7.952	17.589,3
Septiembre 07	3.435	566.908,9	8.002	24.825,8
Octubre 07	3.285	749.938,3	8.652	26.526,7
Noviembre 07	4.436	675.139,1	8.146	20.655,3
Diciembre 07	3.727	478.859,9	9.891	22.669,3
Enero 08	3.703	609.237,1	10.410	33.287,9
Febrero 08	3.016	499.171,8	9.002	30.837,4
Marzo 08	2.898	437.712,8	9.805	27.877,4
Abril 08	3.870	671.094,5	9.079	24.396,6
Mayo 08	2.812	484.753,7	11.286	39.947,0
Junio 08	3.584	485.610,5	11.458	38.597,5
Julio 08	3.367	435.999,7	12.367	54.463,6
Agosto 08	2.727	416.854,5	10.224	31.291,3
Septiembre 08	3.175	423.272,4	12.878	44.904,8
Octubre 08	2.725	356.377,0	13.703	56.194,1
Noviembre 08	2.514	279.663,0	12.982	43.556,6
Diciembre 08	3.665	586.805,7	14.232	41.999,1
Enero 09	2.495	326.431,5	14.050	43.391,5
Febrero 09	3.000	388.261,9	12.131	34.574,3
Marzo 09	4.057	475.221,6	12.471	35.442,2
Abril 09	2.797	493.932,2	9.212	30.849,5
Mayo 09	3.948	509.729,2	10.652	29.753,3
Junio 08	3.638	411.858,1	10.067	23.521,0
Julio 08	4.107	427.452,8	10.048	23.100,9
Agosto 08	3.132	343.313,8	7.442	15.041,1
Septiembre 08	n.d.	n.d.	72.155	90.071,6

Unidades: Hipotecas (unidades y millones de euros constantes). Efectos de comercio (unidades y miles de euros constantes).

Fuente: INE.

**Cuadro 15**  
**Índice de Precios Consumo**

	General	Alimentos y bebidas no alcohólicas	Bebidas alcohólicas y tabaco	Vestido y calzado	Vivienda	Menaje	Medicina	Transporte	Comunicaciones	Ocio y cultura	Enseñanza	Hoteles, cafés y restaurantes	Otros
Enero 05	93,8	94,5	95,2	92,1	90,3	95,9	96,8	90,8	101,8	98,7	94,6	93,3	95,0
Febrero 05	94,2	94,1	95,4	91,7	90,7	96,2	97,6	92,1	101,7	99,9	94,7	93,9	95,9
Marzo 05	95,0	94,7	95,5	95,0	91,1	96,8	97,8	93,5	100,9	100,0	94,8	94,8	96,1
Abril 05	96,5	95,5	98,6	103,9	92,2	97,5	97,9	94,6	100,8	99,0	94,8	94,8	96,3
Mayo 05	96,5	95,2	98,6	104,4	92,1	97,9	98,1	94,7	100,8	98,5	94,8	94,9	96,5
Junio 05	96,7	95,2	99,0	103,6	92,5	98,1	98,1	95,4	100,8	98,9	94,8	95,4	96,4
Julio 05	96,0	95,2	98,9	92,6	93,4	97,2	98,2	97,0	100,6	100,1	94,9	96,3	96,3
Agosto 05	96,4	95,5	98,9	92,0	93,7	97,0	98,3	98,2	100,6	101,4	95,0	97,4	96,5
Septiembre 05	97,0	95,7	99,7	95,1	94,3	97,5	98,4	100,4	100,6	100,0	96,0	96,5	96,7
Octubre 05	98,1	96,2	99,8	105,2	94,8	97,8	98,6	99,5	100,5	99,5	98,4	96,6	96,6
Noviembre 05	98,3	97,2	100,0	108,0	94,7	98,3	98,6	97,6	100,5	99,2	98,4	96,3	96,7
Diciembre 05	98,4	98,5	100,1	103,3	94,5	98,5	99,2	96,6	100,4	100,7	98,4	96,7	97,0
Enero 06	97,8	99,4	97,7	95,0	97,6	97,6	99,2	98,1	100,5	98,4	98,6	96,9	98,2
Febrero 06	97,8	98,9	94,6	92,6	98,4	98,0	99,8	98,7	100,4	98,6	98,7	97,2	98,5
Marzo 06	98,7	99,1	100,1	96,0	98,9	99,1	99,5	99,4	100,2	98,4	98,8	98,0	99,2
Abril 06	100,4	99,2	100,5	105,0	99,9	99,9	99,8	100,9	100,1	100,3	98,8	99,7	99,6
Mayo 06	100,6	99,4	100,7	105,6	100,2	100,3	99,8	102,0	100,1	99,2	98,9	99,4	99,9
Junio 06	100,8	99,7	101,0	104,6	100,4	100,9	100,0	101,6	100,0	99,8	98,9	100,2	100,3
Julio 06	100,1	100,2	100,9	93,2	101,1	100,0	100,1	102,5	99,9	101,0	98,9	101,3	100,3
Agosto 06	100,4	100,4	100,6	92,7	101,1	100,0	100,2	102,5	99,9	102,4	99,0	102,5	100,5
Septiembre 06	100,2	100,8	100,7	96,0	100,9	100,7	100,2	100,1	99,9	100,9	100,4	101,3	100,7
Octubre 06	100,9	100,8	100,7	106,2	100,5	101,0	100,2	98,2	99,8	100,1	102,8	101,1	100,7
Noviembre 06	101,1	100,8	101,0	108,9	100,5	101,1	100,4	97,9	99,7	99,4	103,0	101,0	101,0
Diciembre 06	101,2	101,3	101,5	106,1	100,5	101,4	100,7	98,2	99,6	101,7	103,0	101,4	101,1
Enero 07	100,3	101,0	106,5	94,1	101,2	101,4	101,1	98,2	100,1	99,3	103,5	102,0	102,6
Febrero 07	100,6	100,9	106,6	93,8	101,4	101,5	101,6	98,6	99,8	99,7	103,6	103,5	102,9
Marzo 07	101,4	101,4	106,7	97,3	101,9	102,1	98,6	99,9	101,1	99,8	103,6	103,7	103,4
Abril 07	102,9	102,0	106,9	106,4	102,2	102,5	98,9	101,3	100,9	101,1	103,7	105,4	103,6
Mayo 07	103,1	101,9	106,9	107,2	102,6	103,1	98,9	102,3	100,6	100,6	103,7	104,9	103,8
Junio 07	103,2	102,0	107,0	106,1	103,0	103,6	99,0	102,6	101,0	100,5	103,7	105,5	103,9
Julio 07	102,4	102,2	107,1	94,4	103,4	102,7	99,7	102,7	100,8	101,2	103,7	106,9	103,6
Agosto 07	102,6	102,6	107,1	93,9	103,5	102,9	99,8	102,2	100,7	102,4	103,8	107,9	103,7
Septiembre 07	102,9	103,6	107,1	97,2	103,8	103,2	99,6	102,5	100,7	100,9	104,8	106,2	103,9
Octubre 07	104,6	106,0	107,3	107,2	105,0	103,5	100,0	102,7	100,6	100,2	107,0	106,2	103,9
Noviembre 07	105,3	107,3	107,4	109,9	105,9	104,1	100,4	104,1	100,5	98,9	107,1	106,1	103,9
Diciembre 07	105,6	108,2	107,4	107,2	106,1	104,4	100,5	104,9	100,4	100,6	107,1	106,6	104,0
Enero 08	104,9	108,6	109,4	95,3	107,8	104,0	101,1	105,1	100,8	98,9	107,4	107,4	104,9
Febrero 08	105,2	108,4	110,8	94,7	108,1	104,2	101,5	105,5	100,7	99,3	107,4	108,1	105,9
Marzo 08	106,2	108,8	111,1	98,1	108,9	104,8	100,7	107,2	100,7	100,1	107,4	109,3	106,4
Abril 08	107,3	109,1	111,3	107,2	110,1	105,8	101,1	107,9	100,7	98,9	107,6	109,3	106,7
Mayo 08	108,1	109,6	111,5	108,0	111,3	106,1	100,7	110,6	100,7	99,3	107,7	109,8	106,8
Junio 08	108,9	110,4	111,5	106,8	112,5	106,6	101,1	112,6	100,7	99,8	107,7	111,4	107,0
Julio 08	108,6	110,7	111,6	94,9	114,7	105,9	101,4	113,3	100,7	100,8	107,8	114,3	106,8
Agosto 08	108,3	110,8	111,5	94,4	113,8	105,9	101,9	110,7	100,6	102,4	107,9	115,1	107,9
Septiembre 08	108,2	111,2	111,7	97,7	113,7	106,5	102,1	109,6	100,6	100,6	109,2	112,6	107,2
Octubre 08	108,6	111,2	111,7	107,9	113,3	107,1	102,2	107,0	100,6	99,9	112,3	111,6	107,4
Noviembre 08	108,1	111,3	111,7	110,9	112,7	107,7	102,2	102,7	100,5	98,8	112,3	110,7	107,5
Diciembre 08	107,3	111,4	111,5	107,9	111,6	107,9	102,3	99,3	100,1	100,1	112,5	110,6	107,6
Enero 09	106,0	111,3	113,8	93,7	112,0	107,3	102,4	98,9	100,2	98,7	112,8	111,0	108,5
Febrero 09	106,0	110,6	115,2	93,0	112,6	107,3	102,7	99,2	100,2	98,8	112,8	111,4	109,0
Marzo 09	106,1	109,2	115,4	96,2	112,4	107,5	102,6	98,8	100,2	99,5	113,0	111,3	109,4
Abril 09	107,2	108,6	115,3	105,2	111,1	107,9	102,4	100,1	100,2	100,8	113,0	112,3	109,7
Mayo 09	107,1	107,8	115,2	106,8	111,2	108,0	100,6	100,9	100,0	99,4	113,0	112,3	109,6
Junio 09	107,5	107,0	120,7	105,4	112,3	108,1	100,6	103,0	99,9	99,5	113,0	112,5	109,5
Julio 09	106,6	107,0	126,3	93,0	112,9	107,1	100,6	102,8	99,8	100,2	113,1	113,0	109,5
Agosto 09	106,9	107,2	126,3	92,4	113,3	107,0	100,7	104,0	99,9	100,8	113,1	114,3	109,4
Septiembre 09	106,7	107,5	126,4	95,7	113,0	107,4	100,9	102,3	99,8	99,2	114,3	112,4	109,5
Octubre 09	107,9	107,9	126,5	106,3	113,4	108,1	101,0	102,3	99,8	98,5	115,6	113,1	109,8

Fuente: INE.