

Coyuntura Aragonesa nº 3 | Verano 2004

Edita: Fundación Economía Aragonesa FUNDEAR

Impresión: INO Reproducciones S.A.

Diseño gráfico: Batidora de Ideas

ISSN: 1698-2053

D.L.: Z-904-2004

© Fundación Economía Aragonesa, 2004

Este boletín tiene sólo propósitos informativos, por lo que FUNDEAR no se responsabiliza del uso que pueda hacerse del mismo. Se autoriza la reproducción completa o parcial para fines docentes o sin ánimo de lucro, siempre que se cite la fuente. Este boletín también está disponible en internet (<http://www.fundear.es>).

Fecha de cierre de la información estadística: 23 de septiembre de 2004.

Índice

La economía aragonesa en el verano de 2004

1 Síntesis	5
2 Contexto internacional y nacional	6
3 Actividad económica	11
4 Previsiones.....	15

Sectores, mercados y precios

5 Sectores productivos	17
6 Mercado de trabajo	30
7 Sector exterior.....	33
8 Sistema financiero	36
9 Precios	42

Apéndice

10. Estadísticas.....	43
-----------------------	----

1 Síntesis

Durante el segundo trimestre de 2004 la economía en Aragón creció un 2,9 en términos de PIB, dos décimas por encima de la media española. En la vertiente de oferta, la nota más destacada es el firme avance del sector industrial, cuya incorporación a la actual fase alcista era hasta el momento más lenta. Un ligero repunte de la construcción y una suave y sostenida aceleración del sector servicios, motor del crecimiento en los últimos trimestres, cerrarían el panorama por sectores. Desde la perspectiva de la demanda, la economía aragonesa se ha caracterizado por el dinamismo de sus tres componentes internos. Junto con el fuerte ritmo del consumo, el dato más positivo es el ofrecido por la inversión en bienes de equipo, que registra un importante diferencial con el resto de España. Se confirma, por tanto, una recuperación que se ha generalizado a todos los sectores y cuya composición presenta una saneada estructura. El empleo mantiene el vigor expansivo y solidez que le han caracterizado en los últimos trimestres. Por otra parte, el Índice Fundear –estimación que sintetiza y trata de anticipar la evolución cíclica de la economía aragonesa- apunta hacia una suave ralentización del ritmo de actividad.

La economía española ha desacelerado ligeramente su crecimiento en el segundo trimestre de 2004. A pesar de que la demanda interna ha aumentado debido a la firmeza del consumo y al reciente dinamismo de la inversión en bienes de equipo, la demanda exterior ha restado más de un punto de crecimiento económico. España se mantiene como uno de los países más dinámicos en un contexto internacional caracterizado por tres notas: una leve recuperación europea, una ralentización del crecimiento americano y la incertidumbre proyectada para todos por el precio del petróleo y algunos desequilibrios en los países desarrollados.

La recuperación de la economía aragonesa se afianza en el segundo trimestre de 2004.

Estados Unidos rebaja a la baja sus previsiones de crecimiento, mientras en la zona euro se revisan al alza.

2 Contexto internacional y nacional

El segundo trimestre de 2004 ha transcurrido para la economía internacional bajo la sombra de la escalada del precio del crudo. En este contexto, las previsiones de crecimiento en Estados Unidos se han revisado a la baja anticipando la desaceleración en lo que resta de año. Por su parte, China, el otro gran pilar del crecimiento mundial, ha registrado un ligero retroceso en los últimos meses, al igual que Japón, aunque ambos países siguen manteniendo tasas muy elevadas.

Los datos del segundo trimestre de EEUU y Japón cifran sus tasas de crecimiento en el 4,7%, y el 4,5%, unas décimas por debajo de las registradas en el primer trimestre. En el caso de EEUU la actividad muestra un cierto agotamiento ante los estímulos tanto monetarios como fiscales recibidos tras la desaceleración de 2001. Como consecuencia, los resultados macroeconómicos, sobre todo en términos de consumo y empleo, han sido un tanto decepcionantes a medida que avanza el año, si bien la inversión mantiene un comportamiento estable; el consumo retrocedió del 4,2% al 3,6% en tasa interanual y se ha frenado la creación de empleo. Esta desaceleración cíclica se ha manifestado en un menor ritmo de actividad de los sectores productivos y en un comportamiento moderado de los precios, mientras la brecha comercial exterior ha seguido incrementándose en los últimos meses. Por otra parte, la política económica, tanto fiscal como monetaria, se ha tornado menos expansiva que en años previos, iniciando la Reserva Federal un giro restrictivo que se ha materializado en una subida modesta de su tipo de interés de referencia hasta situarlo en el 1,5% en agosto. Por su parte Japón, ha visto retroceder su ritmo inversor mientras el consumo continúa su tendencia alcista, lo que introduce algunas dudas sobre la continuidad de su crecimiento. La situación deflacionista de sus precios, la reducida tasa de desempleo y el vigor exportador que sostiene el elevado superávit comercial siguen caracterizando la economía nipona.

Cuadro 1
Entorno internacional

	2002	2003	2004	
			Tr. I	Tr. II
Tasa de crecimiento PIB				
EEUU	1,9	3,0	5,0	4,7
Japón	-0,3	2,5	5,2	4,5
Zona €	0,9	0,5	1,3	2,0
Tasa de paro				
EEUU	5,8	6,0	5,6	5,6
Japón	5,4	5,2	4,9	4,6
Zona €	8,4	8,9	8,9	9,0
Precios de consumo				
EEUU	1,6	2,3	1,8	2,9
Japón	-0,9	-0,3	-0,1	-0,3
Zona €	2,3	2,1	1,7	2,3
Tipos de interés				
EEUU	1,7	1,1	1,0	1,5
Japón	0,01	0,01	0,01	0,01
Zona €	3,2	2,3	2,0	2,0
Tipo de cambio				
\$/€	0,95	1,13	1,25	1,21

Fuente: Banco de España.

La actividad en la zona euro, con una tasa de crecimiento del 2%, se ha acelerado ligeramente durante el segundo trimestre de 2004. No obstante, el impulso más fuerte para la recuperación de la economía de los doce parece provenir del sector exterior, manteniendo unos resultados modestos en la vertiente interna. La atonía en la creación de empleo y el comportamiento un tanto errático y estancado de los sectores productivos introducen ciertas cautelas sobre la firmeza y continuidad de la recuperación de la zona euro. No obstante, las previsiones para 2004 han sido revisadas al alza. Tras un repunte de la inflación en el segundo trimestre, las tensiones en precios aparecen contenidas a lo largo del verano a excepción del componente energético. En este contexto, y ante la incertidumbre sobre la incipiente recuperación y la trayectoria futura de los precios del petróleo, la

autoridad monetaria se muestra cautelosa sin que existan indicios por el momento de un retoque de tipos en la zona euro.

La escalada que inició el precio del crudo en la primavera de 2004 ha continuado con fuerza durante los meses de verano llegando a alcanzar los 45 ó 50\$ por barril –dependiendo del tipo- en el mes de septiembre. La fuerte presión de la demanda y la inestabilidad política o financiera de algunos grandes exportadores siguen elevando los precios, y los comportamientos especulativos han introducido una importante fuente de inestabilidad. Al margen de su origen, la elevación del precio de petróleo ha generado incertidumbre en el escenario internacional, ensombreciendo las expectativas de crecimiento para 2004 ante el temor de una nueva crisis energética.

El crecimiento económico en España se desacelera ligeramente, y sigue sostenido por la demanda interna ante la fragilidad exterior.

La economía española ha sufrido una ligera desaceleración en su ritmo de crecimiento, que continúa sustentado en la demanda interna. Durante el segundo trimestre se ha producido un suave retroceso del consumo privado y de la inversión en construcción mientras la formación bruta en bienes de equipo ha registrado un relevante aumento. No obstante, la demanda interna -con una tasa de expansión de casi el 4%- sigue siendo el pilar básico del crecimiento en España, ante los cada vez más mediocres resultados del sector exterior. Los datos del segundo trimestre muestran un retroceso del ritmo exportador de casi un punto con respecto al trimestre anterior -4,7% frente al 5,5%-; mientras las importaciones han pasado del 7,8% al 8,1%. Como consecuencia de lo anterior, el sector exterior ha rebajado en más de un punto el crecimiento del PIB, situándolo en el 2,6%.

Cuadro 2
Contabilidad Nacional Trimestral de España

	2003				2004		
	Tr. I	Tr. II	Tr. III	Tr. IV	Tr. I	Tr. II	
Demanda	Gasto en consumo privado	2,9	2,7	3,0	2,9	3,3	3,2
	Gasto en consumo público	4,0	3,5	3,8	4,2	4,3	4,3
	Formación bruta de capital fijo	3,4	3,6	3,1	2,6	2,7	3,9
	Exportación	1,9	3,9	3,1	1,6	5,5	4,7
	Importación	2,8	4,7	7,9	3,7	7,8	8,1
	PIB	2,1	2,5	2,6	2,8	2,7	2,6
Oferta	Agricultura	-2,9	-1,7	-1,2	0,5	1,0	-0,8
	Industria y energía	1,6	1,2	1,0	1,2	1,4	2,4
	Construcción	4,4	5,1	4,1	3,5	3,6	3,4
	Servicios	1,9	2,2	2,6	2,7	3,2	2,9

Fuente: INE.

* Precios constantes de 1995. Tasa de variación interanual. En términos corregidos de efectos estacionales y de calendario.

Por sectores, la industria ha ganado un punto –pasando del 1,4% al 2,4%- y parece mostrar un mayor dinamismo en los últimos meses, impulsada por el componente energético y las ramas más directamente relacionadas con la inversión, como son bienes de equipo e intermedios. Por el contrario, la producción de manufacturas de consumo permanece estancada, al tiempo que aumenta la penetración de importaciones en ese tipo de sectores, apuntando una preocupante pérdida de competitividad. La construcción, por su parte, ha registrado una suave desaceleración que puede anticipar el final del extraordinario ciclo expansivo de los últimos años, aunque sigue manteniendo un notable dinamismo del 3,4%. Finalmente, el sector servicios ha registrado en el segundo trimestre un significativo retroceso en su tasa de crecimiento pasando del 3,2% al 2,9%, siendo el sector turístico el más afectado.

La economía española siguió creando empleo en el segundo trimestre aunque a un ritmo inferior que en trimestres precedentes, según reflejan tanto los datos de la EPA como los de afiliación. La tasa trimestral se situó en el 1,2% y el interanual en

el 2,3%, alcanzándose la cifra de 17 millones de empleos. De acuerdo con la evolución de ambos sectores la mayor ralentización del empleo se concretó en los sectores de construcción y servicios con un 2,5% y 3,7% respectivamente. Por su parte el sector industrial ha moderado la contracción de puestos de trabajo que venía produciendo en trimestres anteriores. El menor dinamismo de la ocupación se ha sentido tanto en el sector privado como público, afectando con mayor intensidad a los asalariados, mientras los ocupados autónomos siguen mostrando un tono expansivo. Hay que destacar el notable despegue del empleo a tiempo parcial que ha crecido un 8,4%, lo cual se refleja en el mayor crecimiento de la ocupación femenina, un 4,5% frente al 1% de la masculina. A pesar de la ralentización en la creación de empleo, la moderación en la senda ascendente de la población activa, explican una ligera rebaja de la tasa de paro que se sitúa en el 10,9% en el segundo trimestre de 2004, según datos de la EPA.

En lo que se refiere a los precios, la tónica general desde la primavera de 2004 ha sido de ascenso debido al impacto de la elevación del precio del petróleo. No obstante, tras el fuerte crecimiento de mayo y junio, que situó la tasa interanual de inflación por encima del 3%, los precios han vivido un verano relativamente tranquilo, situándose en agosto en el 3,3%. El efecto de las rebajas y la contención en varios componentes de alimentos no elaborados explican esta suave moderación. A pesar de ello, los precios siguen sufriendo las consecuencias del alza en el coste del crudo, creciendo su componente energético un 7% en lo que va de año. En el resto de componentes destacan el modesto crecimiento de los bienes industriales no energéticos, tan sólo un 1% en términos interanuales, y la pauta sostenida de suave avance de los servicios que se sitúan en el 3,7%. La continuidad de la senda alcista del precio de petróleo conserva viva la incertidumbre sobre la trayectoria futura de la inflación en España, que mantiene un punto de diferencial con el resto de la zona euro.

3 Actividad económica

La economía aragonesa creció un 2,9% en el segundo trimestre de 2004, según las estimaciones del Departamento de Economía, Hacienda y Empleo del Gobierno de Aragón. Este crecimiento supera en dos décimas al nacional y en siete al de la Europa de los 15. En relación al primer trimestre, el crecimiento es levemente inferior (menos de una décima), aunque estos datos no ensombrecen la solidez en la reactivación de la actividad económica en Aragón, que por séptimo trimestre consecutivo avanza un paso por delante de la española. En términos de VAB total y de VAB agrario, el crecimiento fue del 3% y del 3,1%, respectivamente; en ambos casos, dos décimas por encima de los nacionales.

Por tanto, la información relativa al segundo trimestre de 2004 muestra un escenario coyuntural para la economía aragonesa claramente positivo, al que contribuyen todas las rúbricas, dando continuidad a las tendencias anteriores, aunque se percibe cierta mejoría en la industria. El buen tono de todos los componentes hace difícil discernir los pilares fundamentales en la composición de este crecimiento. Servicios y construcción avanzan con fuerza, además de la recuperación industrial, y desde el lado de la demanda, se aprecia un fuerte dinamismo de consumo e inversión –sobre todo en construcción. El mayor diferencial con el crecimiento nacional aparece, sin embargo, en la inversión en bienes de equipo.

Efectivamente, desde la óptica de la demanda, el consumo de los hogares continúa muy fuerte con un aumento de cuatro décimas respecto al primer trimestre que sitúa el crecimiento en el 4,9%, frente al 4,5% de España. Solidez que se apoyaría en la elevada generación de empleo y en el aumento de la renta disponible de las familias. También la inversión muestra un pulso muy firme, la formación bruta de capital fijo en bienes de equipo se acelera en el segundo trimestre de 2004 casi un punto frente al trimestre anterior, hasta un 3,9%, siendo la rúbrica que más ha crecido y superando en siete décimas a la tasa nacional.

Aragón crece un 2,9%, dos décimas por encima de la media española.

Asimismo, la inversión en construcción en Aragón continúa en auge, avanzando hasta un 4,9%, tres décimas por encima del conjunto nacional. De forma, que se cruzan las tendencias de crecimiento que se dibujaban en el primer trimestre, cuando este mismo componente era más dinámico en la economía española que en la aragonesa.

Cuadro 3
Estimación del VAB aragonés

	2002	2003	2004	2004		
				Tr. I	Tr. II	
Demanda	Consumo privado	2,35 (2,86)	3,39 (2,87)	4,16 (3,69)	4,49 (4,06)	4,85 (4,49)
	FBCF bienes de equipo	-2,74 (-2,56)	2,55 (1,72)	3,17 (2,05)	3,04 (1,92)	3,86 (3,21)
	FBCF construcción	3,76 (5,25)	4,88 (4,30)	4,33 (4,42)	4,31 (4,47)	4,85 (4,62)
	VAB pb no agrario	1,97 (2,18)	2,47 (2,28)	2,72 (2,59)	2,80 (2,70)	3,05 (2,90)
	VAB pb total	1,96 (2,16)	2,48 (2,12)	2,73 (2,50)	2,78 (2,64)	3,04 (2,78)
	PIB	2,07 (2,23)	2,89 (2,50)	2,95 (2,69)	3,01 (2,74)	2,94 (2,69)
PIB UE-15	1,0	0,7	1,3	1,5	2,2	
Oferta	Industria	0,40 (0,67)	1,83 (1,27)	1,99 (1,61)	1,99 (1,69)	2,47 (2,28)
	Construcción	3,80 (5,21)	4,73 (4,26)	3,25 (3,89)	2,65 (3,73)	3,27 (3,73)
	Servicios	2,16 (2,34)	2,49 (2,37)	2,98 (2,76)	3,17 (2,92)	3,27 (3,01)

Fuente: Dpto. de Economía, Hacienda y Empleo del Gobierno de Aragón.

* Precios constantes de 1995. Tasa de variación interanual. En términos ciclo-tendencia.

Entre paréntesis los datos para España del INE.

En la vertiente de la oferta, la situación de progresiva atonía que caracterizaba a la rama industrial se interrumpe en el segundo trimestre de 2004, con un crecimiento medio punto porcentual por encima del observado en los tres primeros meses del año, hasta alcanzar un notable 2,5%. Un ritmo que supera en dos décimas al de la manufactura española y que parece impulsarse en la mejora experimentada por los bienes de equipo. Nota muy positiva, dado que el sector industrial es uno de los ejes básicos en la estructura económica de la región.

En cuanto a la construcción, se aprecia un alza en el sector respecto al trimestre precedente, con una tasa de crecimiento del 3,3% que continúa estando por debajo de la nacional (cuatro décimas), pese a que recorta distancias frente a ésta. Este crecimiento parece seguir una senda paralela a la de la formación bruta de capital fijo en construcción.

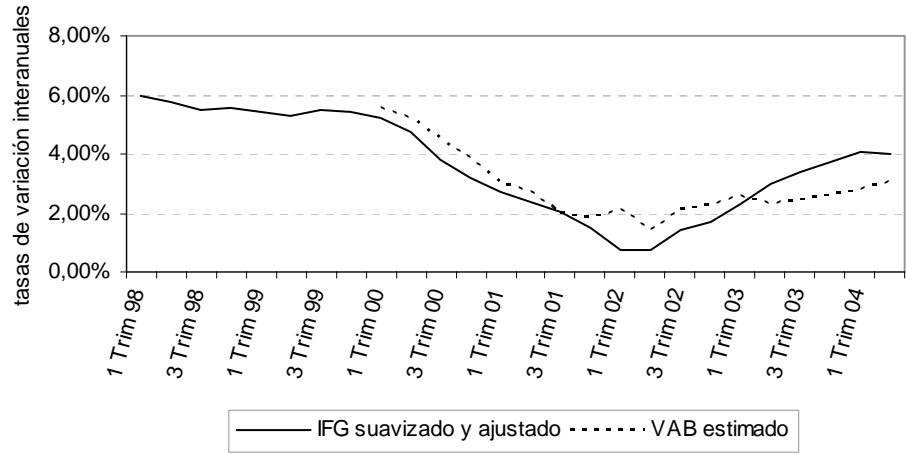
Por último, el sector servicios mantiene el sostenido pulso que venía mostrando en trimestres anteriores y que le permite consolidarse como el pilar fundamental de la actividad económica regional, dada su participación en el producto total. En el segundo trimestre del ejercicio crece un 3,3%, tres décimas por encima de la economía española.

Adicionalmente, para analizar la evolución de la actividad económica aragonesa utilizamos el Índice Fundear –estimación que sintetiza y trata de anticipar indirectamente la coyuntura económica-. Así, la serie suavizada del Índice Fundear dibuja una tendencia en línea con la que se deriva de la estimación del VAB.

En el gráfico 1 se muestra la evolución comparada del Índice General Fundear y el crecimiento del VAB real, donde se ve cómo la evolución de este indicador corrobora el firme avance de la economía aragonesa derivada de los datos de VAB. No obstante, los datos del Índice Fundear son más sólidos en cuanto al ritmo de expansión económica, sobre todo a partir del mes de marzo.

El Índice Fundear parece mostrar una mayor solidez en el ritmo de actividad de la región.

Gráfico 1: Evolución comparada del Índice General FUNDEAR y el crecimiento del VAB real



4 Previsiones

La estimación del Departamento de Economía, Hacienda y Empleo del Gobierno de Aragón, apunta hacia un moderado afianzamiento en el ritmo de crecimiento del VAB total en el ejercicio 2004, de modo que se situaría en el 3,1%, superando en dos décimas a la previsión para la economía española. En 2005, apenas variarían las tendencias de fondo, ya que las previsiones señalan hacia un levisimo empeoramiento de apenas dos décimas. Por lo que se refiere al VAB no agrario, el comportamiento será muy paralelo al del VAB total, con una tasa de crecimiento del 3,1% y, de nuevo, dos décimas por encima del nacional. Las previsiones ratifican la solidez en la recuperación de la economía de la región, que se asentaría en la fortaleza de los sectores de servicios y construcción, a los que se incorporaría progresivamente el sector industrial, con un más que renovado dinamismo tras atravesar una etapa de persistente estancamiento.

Por su parte, la trayectoria prevista por el Índice Fundear es más pesimista que la que muestran las estimaciones del VAB. En concreto, el ritmo de actividad de la economía regional crecería en el tercer trimestre, una vez superado el bache que se produjo en los tres primeros meses del año, para iniciar una suave caída a partir del cuarto trimestre de 2004 que se prolongaría durante el primer semestre de 2005, ralentizándose en la última mitad de éste. En cuanto a los Índices Fundear sectoriales, las previsiones difieren respecto a las que recoge el cuadro macroeconómico. El Índice Fundear de la industria inicia una moderada desaceleración en la segunda mitad del ejercicio. Sin embargo, el Índice Fundear de la construcción avanza de forma sostenida en el transcurso del año y el Índice Fundear del sector servicios supera la atonía de los primeros compases del ejercicio para iniciar a partir de junio un sostenido pulso. En ambos Índices, el dinamismo, aunque todavía positivo, desciende en el último trimestre de 2004.

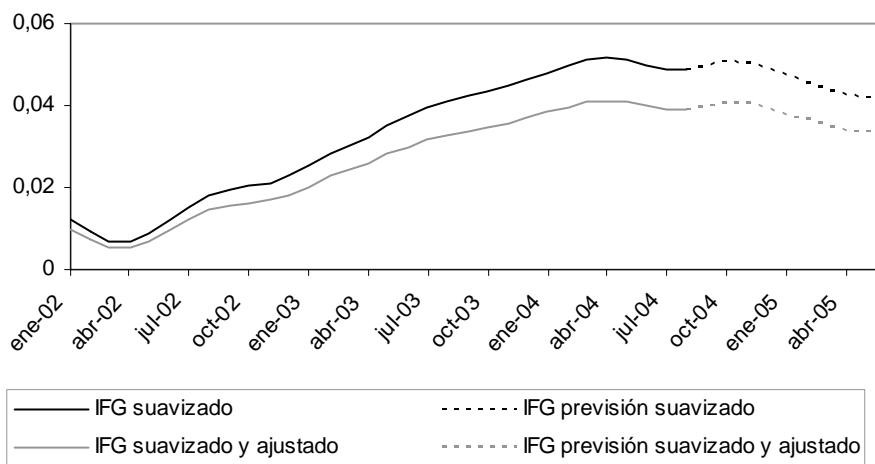
Las previsiones confirman el avance de la economía regional en 2004 que se atenúa levemente en 2005.

Cuadro 4
Estimaciones y predicciones sobre la evolución de la economía
aragonesa y española 2000-2005

	2000	2001	2002	2003	2004	2005
VAB pb no agrario	4,77 (4,44)	2,38 (3,17)	1,97 (2,18)	2,47 (2,28)	3,05 (2,92)	2,95 (2,82)
VAB pb total	4,86 (4,36)	2,08 (2,89)	1,96 (2,16)	2,48 (2,12)	3,06 (2,85)	2,90 (2,77)
Industria	5,13 (3,96)	1,21 (2,47)	0,40 (0,67)	1,83 (1,27)	2,68 (2,46)	3,27 (2,71)
Construcción	7,94 (6,05)	3,21 (5,30)	3,80 (5,21)	4,73 (4,26)	3,10 (3,79)	3,06 (3,65)
Servicios	4,25 (4,41)	2,83 (3,16)	2,16 (2,34)	2,49 (2,37)	3,21 (2,97)	2,80 (2,68)

Fuente: Dpto. de Economía, Hacienda y Empleo del Gobierno de Aragón.
 Entre paréntesis los datos para España del INE.

Gráfico 2: Predicción sobre la evolución del Índice General FUNDEAR



5 Sectores productivos

5.1 Agricultura

Las estimaciones del Departamento de Agricultura y Alimentación del Gobierno de Aragón, referentes todas ellas al primer semestre de 2004 y correspondientes a cereales, fruta, porcino, ovino y vacuno, permiten adivinar algunos rasgos evolutivos de estos productos en la región.

En primer lugar, las previsiones para el sector cerealístico apuntan hacia un incremento en su producción de una cuantía de quince puntos porcentuales, aunque su precio descienda un 5%, mientras que la superficie se habría mantenido estable. En cuanto a la fruta, se estima un descenso de la producción de un 10% en los seis primeros meses de 2004.

En el primer semestre del ejercicio se eleva la producción de cereales, mientras que desciende la de fruta.

Cuadro 5
Estimaciones agricultura y ganadería primer semestre

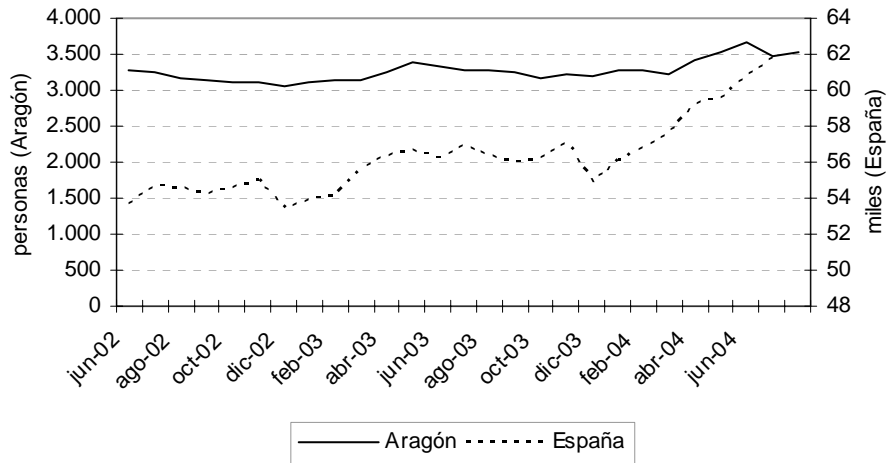
	Superficies	Producciones	Precios
Cereales	Estable	+ 15%	- 5%
Fruta	Sin datos	- 10%	Sin datos
Porcino	-	Estable	+ 6%
Ovino	-	Estable	+ 6%
Vacuno	-	Estable	+ 6%

Fuente: Dpto. de Agricultura y Alimentación del Gobierno de Aragón.

Dentro del subsector ganadero, las estimaciones del Departamento de Agricultura y Alimentación hasta junio del presente ejercicio, señalan hacia una estabilidad en la producción porcina, con un crecimiento de los precios del 6%. En la misma cuantía se incrementarían también los precios del ganado ovino y vacuno,

permaneciendo en ambos casos, y de igual forma que en el porcino, la producción estable.

Gráfico 3: Afiliados Reg. General Agricultura



El número de ocupados en el sector agrario aumentó en 2.000 personas respecto al primer trimestre del ejercicio. Sin embargo, no experimentó ninguna variación en términos interanuales, permaneciendo estable en las 30.100 personas, lo que representa un 6% sobre el total de ocupación en Aragón. La estabilidad de las cifras de la EPA contrasta con el ligero incremento que aparece en los afiliados de la Tesorería General de la Seguridad Social. De modo que la afiliación en el Régimen de Autónomos aumenta un 3,1% en términos interanuales y un 6,6% en el Régimen General. Los datos provinciales señalan un aumento del 0,9% en la afiliación de autónomos en Huesca, aunque son el 57,8% del total de Aragón; un incremento del 19% en Teruel (con un peso del 7,9%) y el 3,6% en Zaragoza (34,3%). La afiliación al Régimen General aumenta en las tres provincias, un 9,5% en Zaragoza, un 4,5% en Teruel y un 3,9% en Huesca. Si bien, la participación

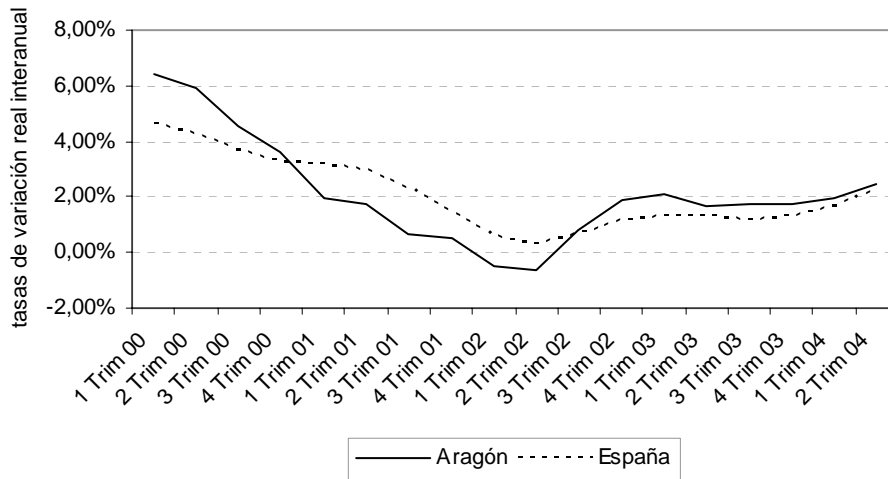
provincial es muy heterogénea, suponen un 47,8% en Zaragoza, un 36,7% en Huesca y un 15,5% en Teruel.

5.2 Industria

El avance del sector industrial es la nota más positiva del segundo trimestre de 2004, ya que parece haber superado la fase de reciente estancamiento tras sus reticencias a incorporarse a la etapa alcista actual. Según las estimaciones del Departamento de Economía, Hacienda y Empleo del Gobierno de Aragón, el VAB industrial creció un 2,5%, medio punto por encima de la estimación correspondiente a los tres primeros meses del año. La industria española también evoluciona positivamente, repuntando hasta un 2,3%, aunque todavía queda por debajo de la aragonesa. Esta mejoría puede deberse al impulso mostrado durante los últimos meses por las ramas energéticas y de bienes intermedios y de equipo.

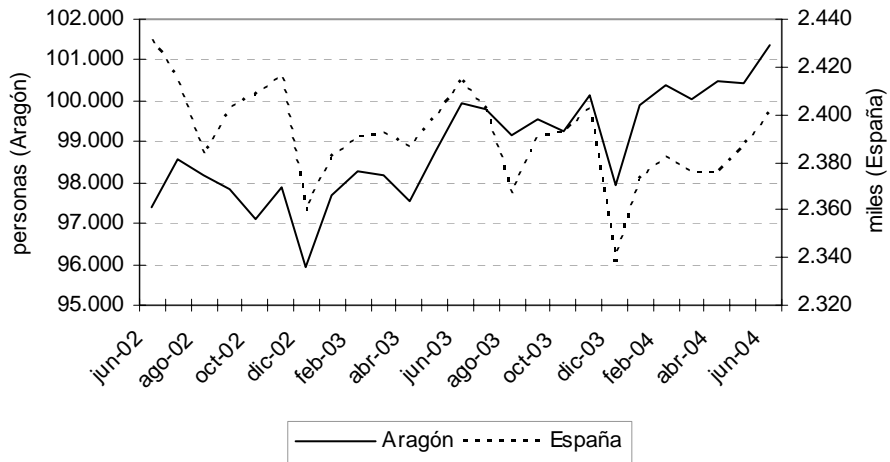
El sector industrial se recupera con firmeza y muestra un gran dinamismo en el segundo trimestre.

Gráfico 4: Evolución VAB Sector Industrial



El número de ocupados en el sector industrial en el segundo trimestre era de 114.500 personas, 2.600 más que en el trimestre anterior. Además, la intensidad de la destrucción del empleo industrial pierde fuerza, ya que sólo cae medio punto porcentual en términos interanuales, señal muy positiva para la recuperación del sector. En España, la evolución del empleo industrial también continuó siendo negativa, aunque cae el ritmo de descenso. Los datos de afiliación al Régimen General de la Seguridad Social también invitan al optimismo, el número de afiliados al sector industrial crece un 2% interanual en el segundo trimestre del año.

Gráfico 5: Afiliados Reg. General Industria



Los indicadores correspondientes a la industria muestran un comportamiento consistente con la recuperación del sector en la región. El índice de producción industrial experimenta una mejoría en el segundo trimestre, con un incremento interanual de 5,3% respecto al mismo período del ejercicio anterior, aunque tiende a desacelerarse levemente en el mes de julio. Dentro de la encuesta de coyuntura

industrial, el saldo total de la cartera de pedidos registra un significativo avance, toma un valor medio de -2, lo que supone una mejoría de 22,3 puntos respecto al trimestre anterior y de 13 puntos frente al segundo trimestre de 2003. Las respuestas de los empresarios aragoneses señalan la fortaleza de los bienes de inversión, que se encuentra en valores positivos, y la mayor debilidad en bienes de intermedios (su saldo mejora, aunque todavía es negativo) y en bienes de consumo, que son los únicos que empeoran, ligeramente, frente a trimestres anteriores. Los meses de julio y agosto apuntan hacia una continuidad en estas pautas, e incluso a una mayor solidez de la cartera de bienes de inversión. Por otra parte, los saldos de opinión relativos a la adecuación de la utilización de la capacidad productiva instalada son positivos (2), mientras que el porcentaje para la utilización de la misma fue de 79, aunque los datos relativos al tercer trimestre tienden a mejorar modestamente.

Gráfico 6: Índice de Producción Industrial

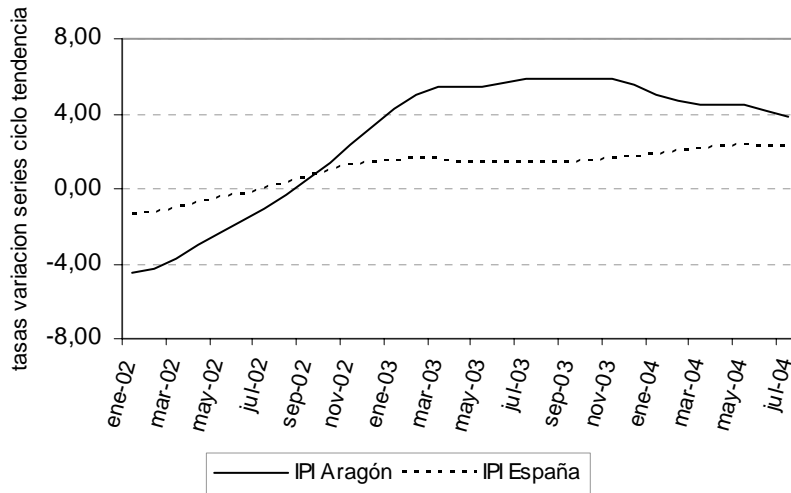
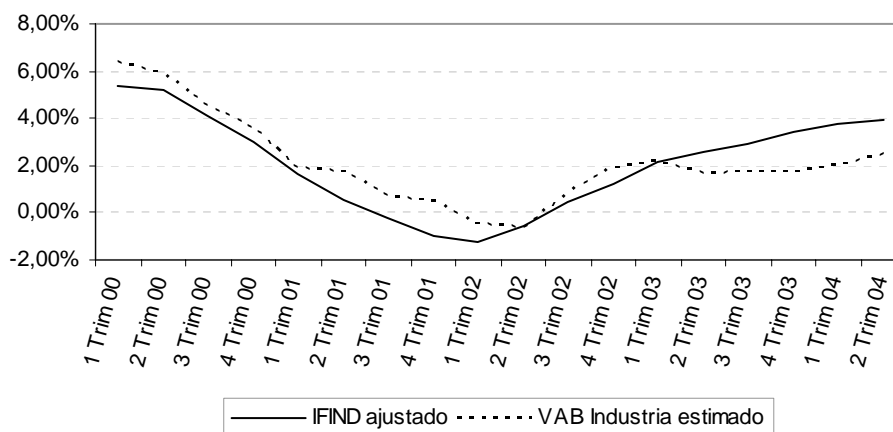


Gráfico 7: Evolución del Índice FUNDEAR de Industria ajustado al crecimiento del sector



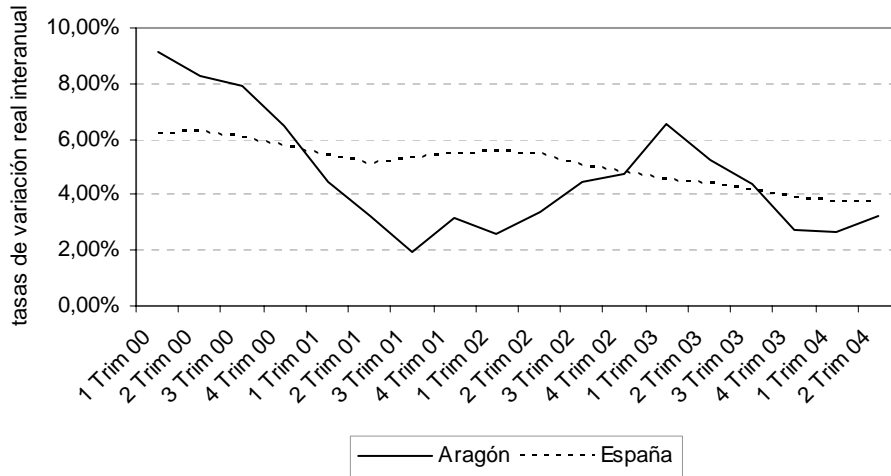
El Índice Fundear de la industria ajustado al crecimiento del sector, con una trayectoria más estable que las estimaciones del VAB, permite apreciar el progreso apuntado por la estimación del Gobierno de Aragón, aunque se evidencia una cierta ralentización en el crecimiento al finalizar el trimestre.

5.3 Construcción

El sector de la construcción recupera dinamismo, pero todavía a un ritmo inferior al nacional.

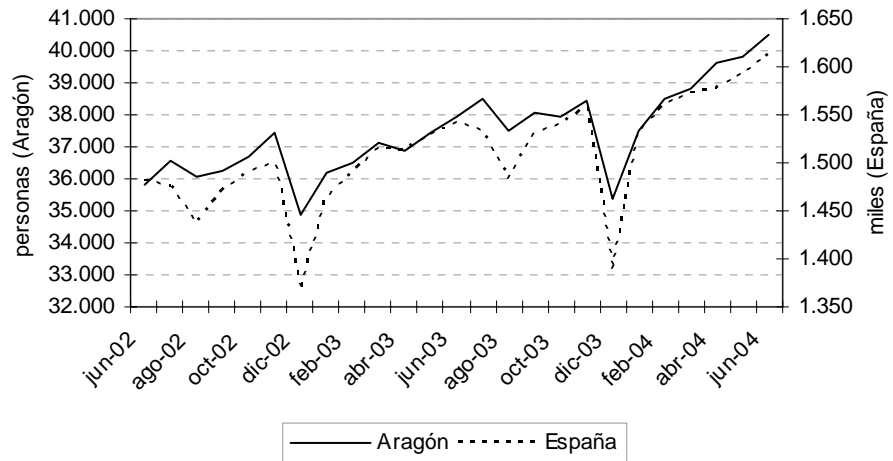
El sector de la construcción registra un ligero repunte frente a trimestres anteriores. Con datos del Departamento de Economía, Hacienda y Empleo del Gobierno de Aragón, el crecimiento de la construcción en el segundo trimestre fue del 3,3%, seis décimas por encima del registrado en los tres primeros meses del año. En España, es mayor el ritmo de expansión del sector (cuatro décimas superior al regional), aunque algunos indicadores permiten vislumbrar cierta desaceleración a pesar de la continuidad de la demanda del sector residencial.

Gráfico 8: Evolución VAB Sector Construcción



Los datos de ocupación de la EPA dibujan un panorama menos optimista, en el segundo trimestre de 2004 el número de ocupados en el sector cayó un 7% en términos interanuales, siendo el último dato de ocupación de 45.200 personas (400 menos que en el primer trimestre). En cambio, los datos de la Tesorería General de la Seguridad Social muestran un incremento en la afiliación del 6,8% interanual, más pronunciado en la provincia de Teruel, que se sitúa siete décimas por encima del promedio aragonés aunque es necesario matizar que la participación sobre el total regional es de tan solo un 13,6%. En cuanto a la afiliación en el Régimen de Autónomos en Aragón, la subida fue todavía mayor, 7,3%, casi 15.000 personas.

Gráfico 9: Afiliados Reg. General Construcción



Los indicadores coyunturales del sector de la construcción disponibles para el segundo trimestre auguran un incierto panorama al moderar su ritmo de expansión. Los datos de consumo aparente de cemento de los meses de abril y mayo muestran cierta desaceleración, del 3,6%, frente al mismo período del año anterior; a diferencia del sostenido crecimiento que se produce en este mismo indicador en el caso de España. En el caso de la vivienda, los visados de obra nueva caen un 9,1% en el segundo trimestre del año; en cambio, las certificaciones de finalización de obra se incrementan un 13,8%. Por su parte, el valor de la licitación oficial en los meses de abril y mayo desciende acusadamente, un 57,4% en términos interanuales. La intensidad de esta caída se debe sobre todo a ingeniería civil (69,1%), en contra de lo que venía sucediendo en trimestres anteriores, ya que la edificación se expande en casi un 15%. No obstante, estos indicadores deben ser considerados con cautela, dado su errático comportamiento, al igual que el del sector.

Gráfico 10: Consumo Aparente de Cemento

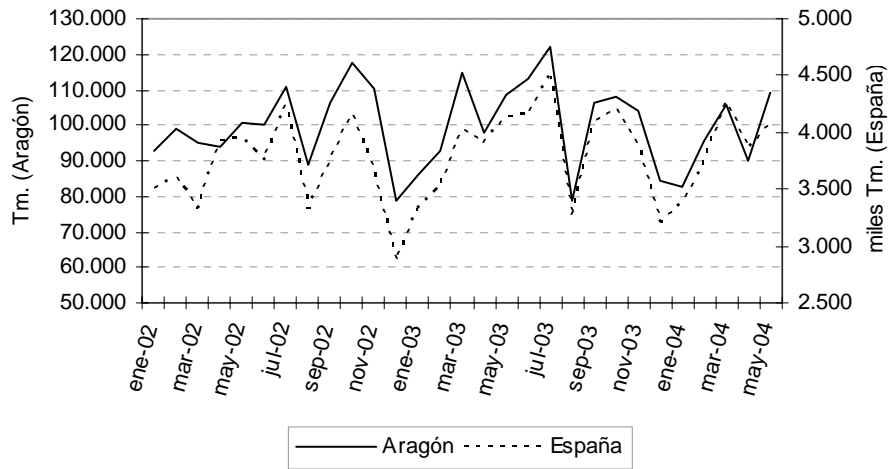
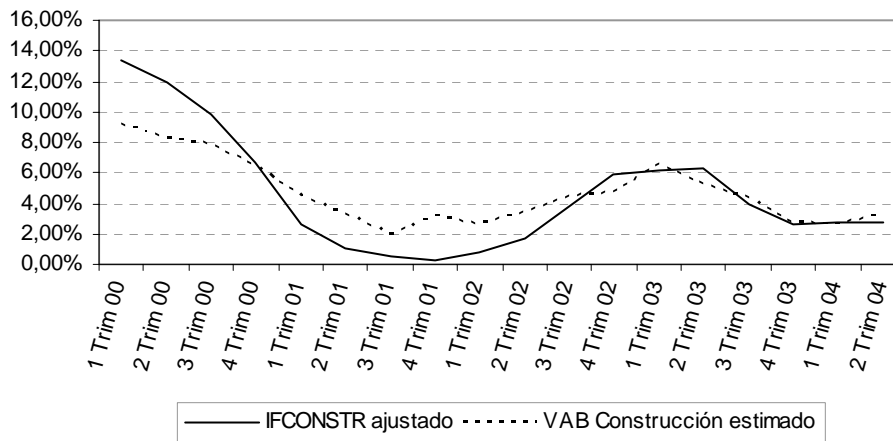


Gráfico 11: Evolución del Índice FUNDEAR de Construcción ajustado al crecimiento del sector



En cuanto al Índice Fundear de la construcción ajustado al crecimiento del sector, augura una trayectoria más optimista que la que se deriva de la estimación del VAB y en contra de las señales pesimistas de los indicadores coyunturales del sector, ya que dibuja una senda ascendente desde comienzos del ejercicio.

5.4 Servicios

El sector servicios continúa como principal motor de la actividad económica de la región.

El tono general del sector servicios continúa siendo muy positivo en la primera mitad de 2004, con los servicios a empresas como uno de los segmentos más dinámicos, sobre todo en términos de empleo. Así, los datos del VAB del segundo trimestre muestran una aceleración en el crecimiento hasta el 3,3%, una décima por encima del trimestre anterior, según las estimaciones del Departamento de Economía, Hacienda y Empleo de Aragón. Este crecimiento, se eleva tres décimas por encima del que registra la economía española. Además, el sostenido pulso del sector tiene una importancia adicional al considerar el grado de terciarización de las economías, en el caso de la aragonesa, supone alrededor de tres quintas partes del PIB.

Los datos de empleo confirman las buenas expectativas apuntadas en el párrafo anterior. El número de ocupados en el segundo trimestre del año creció un 5,7% interanual, situándose en 309.100 personas. En España, en cambio, el crecimiento interanual se moderó hasta el 3,7%. El número de afiliados al Régimen General de la Seguridad Social en el sector mantuvo el tono expansivo que venía registrando, de forma que se incrementó un 3,9% interanual.

Gráfico 12: Evolución VAB Sector Servicios

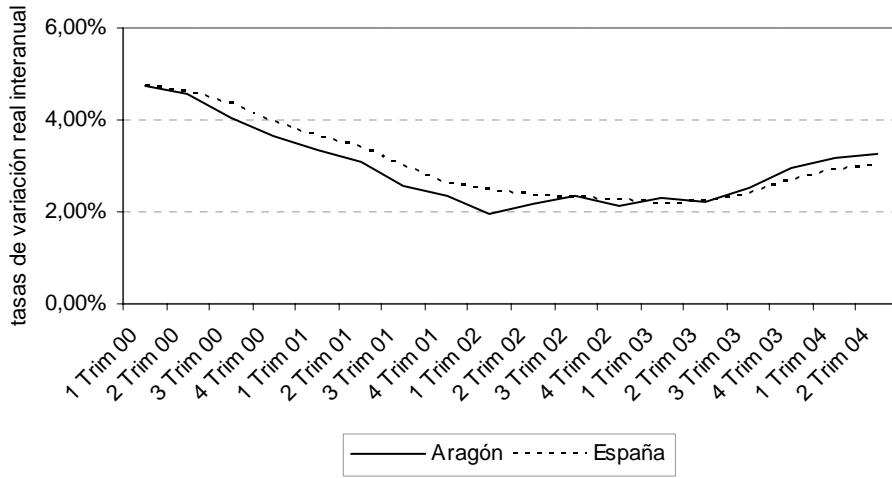
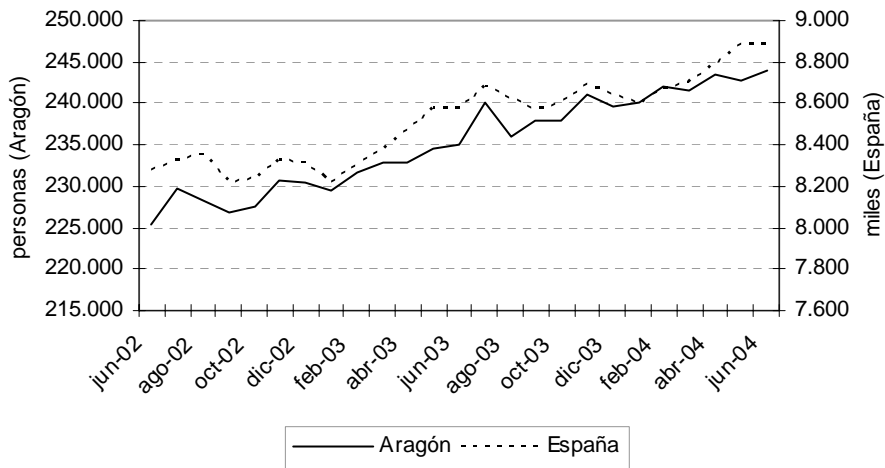


Gráfico 13: Afiliados Reg. General Servicios



El balance del sector turístico es discreto en el segundo trimestre del año. Así, el número de viajeros en establecimientos hoteleros aumentó un 1,2% en términos interanuales, mientras que las pernoctaciones caían casi un punto y medio frente al mismo período del año anterior. Los datos disponibles para los meses de julio y agosto apuntan cierta mejoría en estas tendencias, el número de viajeros registra un crecimiento medio interanual del 2,3% y las pernoctaciones, a su vez, aumentan un 1,5%.

En los transportes, el transporte aéreo de pasajeros experimenta un significativo descenso en el segundo trimestre del año (14,4%) y, en cambio, en el segmento de mercancías el ritmo de actividad es más que satisfactorio, con un crecimiento del 39,3%. No obstante, en los meses estivales el tráfico de pasajeros tiende a recuperarse y el de mercancías intensifica su auge.

Gráfico 14: Pernoctaciones en establecimientos hoteleros

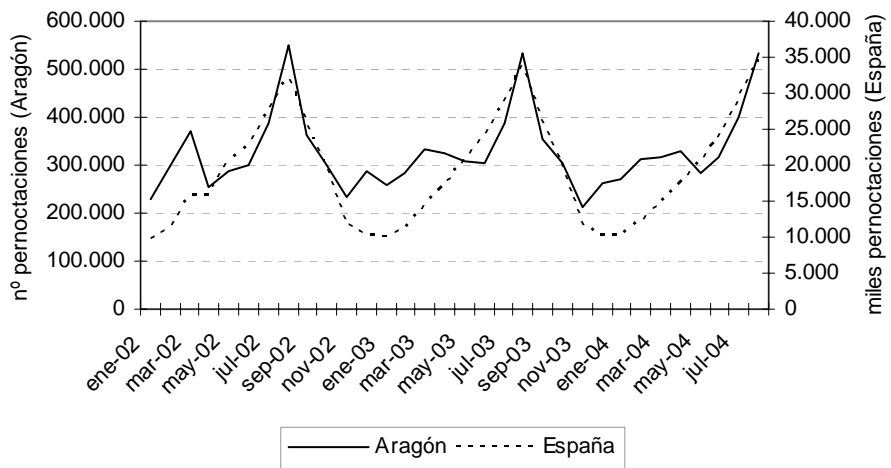
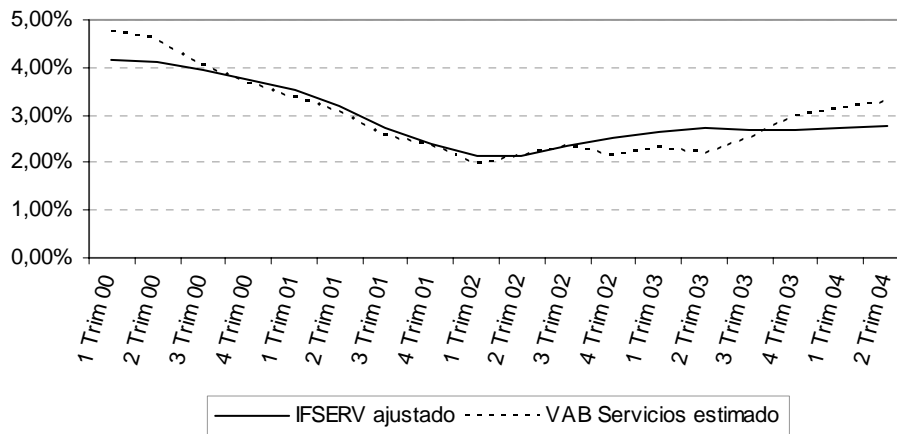


Gráfico 15: Evolución del Índice FUNDEAR de Servicios ajustado al crecimiento del sector



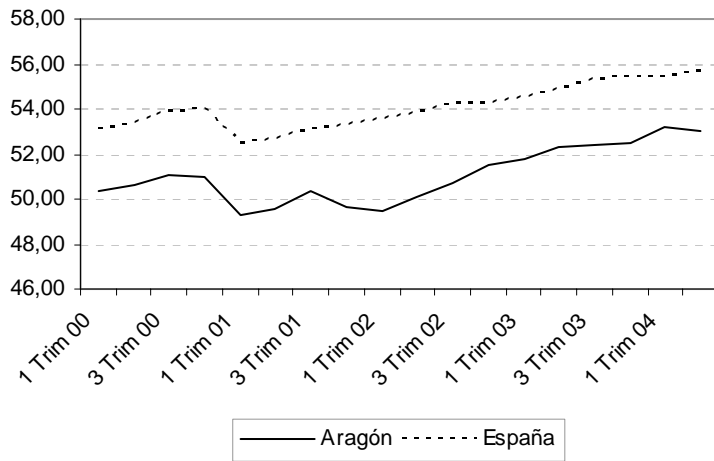
La evolución del Índice Fundear de servicios ajustada al crecimiento del sector presenta cierta contención respecto a las estimaciones del VAB. La senda dibujada por el sector refleja un suave estancamiento, dentro de una tónica de estabilidad, en la expansión del crecimiento del mismo.

6 Mercado de trabajo

La firmeza del empleo en Aragón se manifiesta en una tasa de paro del 5,2%, frente al 10,9% de la nacional.

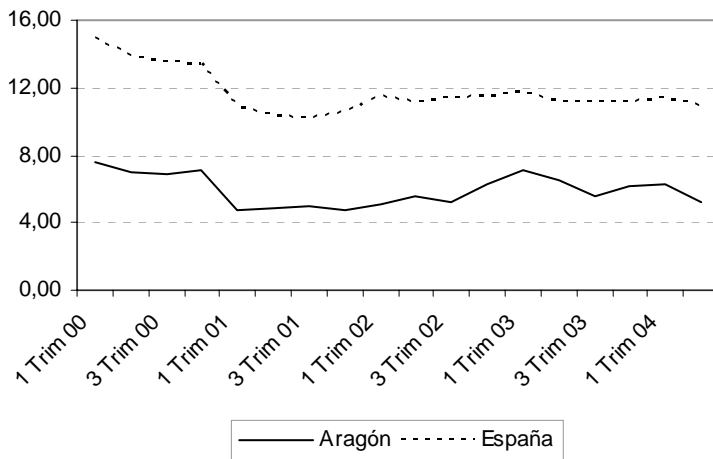
El empleo en Aragón mantiene su vigor en el segundo trimestre de 2004. El continuado impulso expansivo acompañado de una notable solidez son las pautas que ha caracterizado la evolución del mercado de trabajo en el verano de 2004. La tasa de empleo aragonesa fue del 50,3%, casi medio punto superior a la del trimestre anterior, con la misma evolución la nacional se situaba en un 49,6%. Por su parte, la tasa de paro en Aragón se redujo en algo más de un punto porcentual, hasta el 5,2%, algo menos de la mitad de la del conjunto nacional (10,9%), pese a que esta también descendió. Por sexos, la masculina se sitúa en el 3,6% y la femenina en el 7,6%. Desde una perspectiva regional, la tasa de desempleo aragonesa es la tercera más baja, por detrás de Navarra y La Rioja, aunque son notables las disparidades entre comunidades.

Gráfico 16: Evolución Tasa de Actividad



La evolución de la tasa de actividad nos permite matizar estos datos incorporando, en cierto modo, las peculiaridades demográficas de la región. Su comportamiento ha sido positivo, creciendo un 1,4% en términos interanuales (una décima menos que en España), quedando en el 53%, pero todavía se mantiene 2,7 puntos básicos por debajo de la española y acrecenta su diferencial respecto al trimestre anterior. Por sexos, la tasa de actividad femenina (41,7%) continúa muy por debajo de la masculina (64,8%) y ello a pesar de la progresiva incorporación de la mujer al mercado laboral.

Gráfico 17: Evolución Tasa de Desempleo



El número de ocupados en Aragón según la EPA, aumentó un 2,6% en términos interanuales en el segundo trimestre de 2004, hasta las 498.900 personas, habiéndose creado 12.800 puestos de trabajo en los últimos doce meses. Por sectores, la población ocupada en servicios ascendió a 309.100 personas, un 62% del total, con un avance del 5,7% interanual. En el resto de ramas de actividad - excepto agricultura, que no varía- se produjo una destrucción de empleo. La

El número de ocupados totales alcanza las 498.900 personas y el empleo industrial corrige su caída.

ocupación en el sector construcción descendió en siete puntos porcentuales. Mientras que la industria presentó un panorama menos desfavorable al disminuir el ritmo de reducción de empleo (del 5,5% del trimestre anterior al 0,5%, todo ello en tasas de variación interanual). Por otra parte, el número de parados cayó un 18,7% interanual en el segundo trimestre del ejercicio.

Los datos de la EPA son coherentes con el repunte alcista que muestran las cifras de la Tesorería General de la Seguridad Social. El número de afiliados totales aumenta casi en cinco mil personas frente al trimestre anterior, situándose en 508.580 personas (un 2,9% de crecimiento interanual). En los meses de julio y agosto no se atenúa la afiliación (2,9% y 2,6%, respectivamente).

El número de parados inscritos en el segundo trimestre en las oficinas del INEM era de 31.240 personas, descendiendo un 8,4% frente al mismo trimestre de 2003. En julio y agosto también cae con fuerza el paro, dando continuidad a la pauta de los tres meses precedentes.

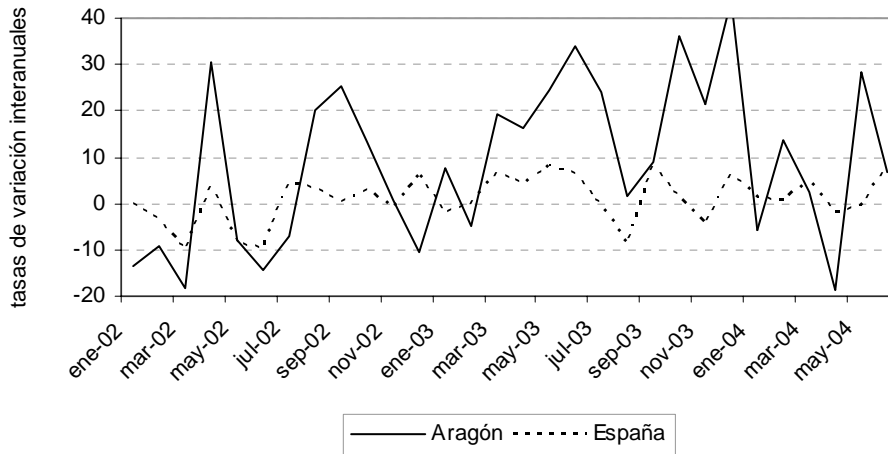
Por último, la estadística de contratación del INEM registra un total de 99.560 contratos en el segundo trimestre, lo que supone un incremento interanual del 5,2%, que obedece principalmente al mayor tono en las fórmulas temporales (5,3%) frente a las indefinidas (3,8%). El 95,2% contratos firmados tienen carácter temporal. Entre los meses de julio y agosto se firmaron 71.137 nuevos contratos, de los que tan solo un 3,8% fueron indefinidos.

7 Sector exterior

El superávit registrado por la economía aragonesa durante el segundo trimestre de 2004 se ha elevado hasta 76.956 miles de euros en términos corrientes, más de un 300% que en el trimestre anterior. La tasa de cobertura, medida como el cociente entre exportaciones e importaciones, se situó en el 114% en media durante los meses de abril, mayo y junio, ligeramente por debajo del primer trimestre del año. Estos datos contrastan muy favorablemente con la evolución exterior de la economía española, que continúa el año con un avance en su déficit comercial del 30%, y reduciendo su tasa de cobertura al 71,7%. La ralentización del dinamismo de las exportaciones y el sostenido avance de las importaciones explican este incremento del desequilibrio exterior, que ha rebajado en más de un punto el crecimiento a nivel nacional.

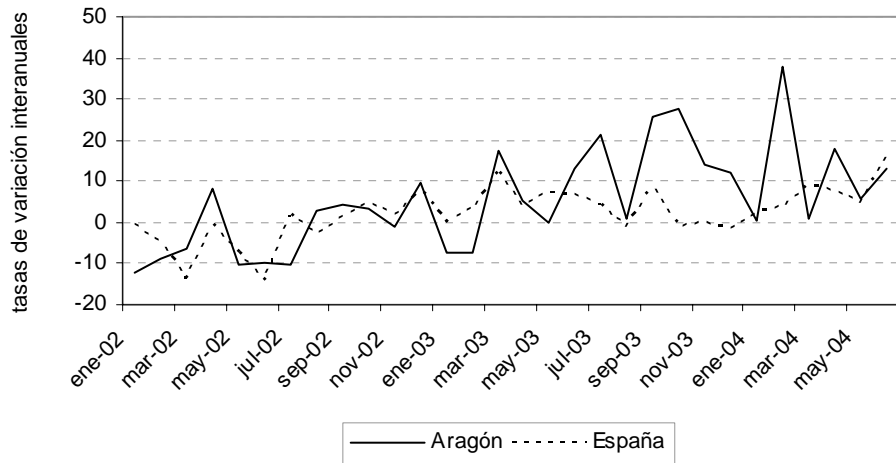
Continúa el favorable comportamiento del sector exterior en 2004.

Gráfico 18: Evolución de las exportaciones (precios ctes)



Si bien este patrón de comportamiento es bastante similar en la economía aragonesa, existen algunos rasgos que lo diferencian. Las exportaciones han crecido durante el segundo trimestre un 5,6 –en términos reales e interanuales– claramente por encima del 3,4 de los primeros meses del año, mientras las importaciones lo han hecho de forma más intensa pero estable, con un 12,1%. El fuerte avance de las compras al exterior se manifiesta en todos sus componentes, pero a diferente ritmo. Destaca el extraordinario auge de los bienes de consumo con un 24,1 frente el más modesto 9,2 del trimestre anterior, fiel reflejo del dinamismo mostrado por el consumo. Por el contrario, las importaciones de bienes de capital han reducido su crecimiento al 5,9 tras el fuerte avance de meses anteriores y las compras de bienes intermedios se recuperan vigorosamente tras el estancamiento de los primeros meses de 2004. Estas dos últimas cifras resultan también consecuentes con el ritmo más moderado del componente inversor.

Gráfico 19: Evolución de las importaciones (precios ctes)



El avance de las ventas al exterior (5,6%) resulta de la combinación del dinamismo sostenido de las exportaciones de capital, de un viraje positivo de los bienes intermedios y de una mejora en la caída de las exportaciones de bienes de capital. No obstante, es preciso señalar un ligero retroceso de las salidas de bienes de consumo, explicadas bien por la presión del consumo interior o bien por la caída de la competitividad. Un comercio internacional en expansión a pesar de las sombras que han ido surgiendo a lo largo de año, es un buen referente para una economía como la aragonesa de clara orientación exportadora. No obstante, los efectos del alza del crudo sobre los precios y la coyuntura internacional, sumados a la inestabilidad a corto plazo del tipo de cambio del euro plantean algunas incertidumbres sobre su evolución futura.

8 Sistema financiero

En un entorno incierto, el BCE mantiene los tipos de referencia en el 2%.

El entorno monetario y financiero en que se desenvuelve la economía aragonesa se sigue caracterizando por unas condiciones muy holgadas del dinero en relación con el gasto nominal y por su estabilidad, manteniendo el Banco Central Europeo el tipo de subasta de las finalidades principales de financiación en el 2% desde junio de 2003. No obstante, en los últimos meses se han producido varias circunstancias que han alterado a corto y medio plazo la tranquilidad de los mercados financieros. El giro alcista iniciado por la Reserva Federal en junio y que ha continuado en agosto ha provocado una revisión a la baja de las expectativas alcistas que existían sobre los tipos a largo, a las que se suman las sombras sobre la continuidad y firmeza de la recuperación en USA. En este contexto, el Banco Central Europeo se ha movido entre las presiones para rebajar el precio del dinero, apoyando de este modo la vacilante actividad económica de la zona euro, o bien seguir controlando las amenazas de inflación provenientes de la elevación del precio del crudo y de otros componentes internos de los precios en los países de la UEM-12.

La reacción de los mercados ante el mantenimiento de tipos por parte de la autoridad monetaria europea ha sido la de rebajar a la baja las expectativas futuras de evolución del precio del dinero. Si bien el Eonia se ha mantenido sobre el 2%, el Euribor a 3 meses ha disminuido en el segundo trimestre de 2004 situándose ligeramente por encima del tipo de referencia. Algo similar ha ocurrido con los tipos a largo, colocándose el Euribor a 12 meses en el 2,32% y provocando un aplanamiento de la curva de tipos en Europa. No parecen existir, por tanto, indicios en los mercados de un cambio a corto plazo de la política monetaria en Europa.

En este contexto de moderada incertidumbre, las principales plazas bursátiles han reaccionado con temor y con una tónica general de pérdidas. Ello ha provocado un desplazamiento hacia inversiones más seguras, y ha generado un aumento del

precio de los bonos que han visto reducida su rentabilidad. En cuanto a la situación en los mercados de divisas, no se observa ninguna tendencia clara en los últimos meses. Una vez agotada la trayectoria apreciadora del euro frente al dólar a principios del año, el tipo de cambio de las dos principales divisas internacionales ha sufrido innumerables altibajos. Tras unos primeros meses de recuperación de la divisa americana desde junio el tipo de cambio \$/€ se mantiene, con importantes oscilaciones, en torno a 1,2.

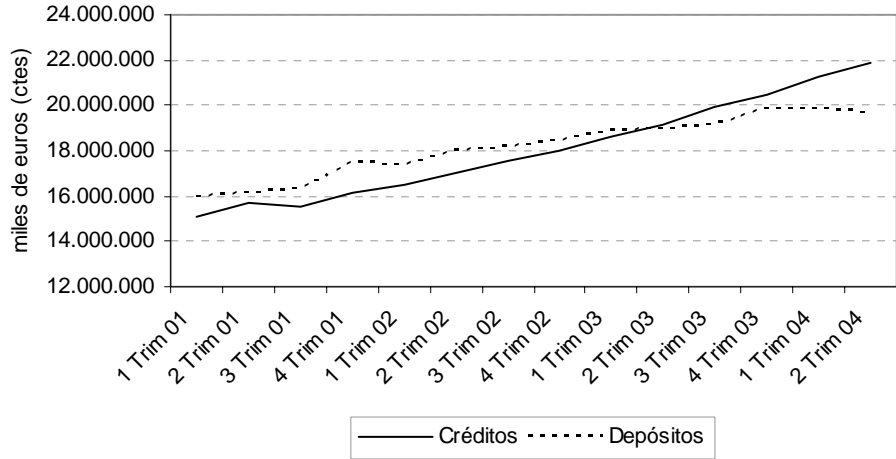
En el segundo trimestre de 2004 la economía aragonesa ha seguido con la tendencia iniciada en 2003 y ha incrementado de forma espectacular su brecha deudora que asciende a 2.380 millones de euros, un 54% más que en trimestre anterior. Mientras los créditos concedidos mantienen un vigoroso crecimiento en torno al 14%, los depósitos han retrocedido hasta el 3,8 frente al 5% de los primeros meses de 2004. Este ritmo de expansión de créditos y depósitos en Aragón presenta algunas particularidades frente al conjunto nacional, donde si bien la concesión de créditos al sector privado se ha acelerado, debido fundamentalmente al tirón del sector hipotecario, la captación de pasivo ha avanzado también a buen ritmo. Su modesto crecimiento en la comunidad aragonesa se explica por el moderado avance del 4,4% de otros sectores residentes (el 98% del total), mientras los provenientes de Administraciones Públicas cayeron hasta el 18%. Las Cooperativas de Crédito fueron las instituciones financieras más activas en la captación de pasivo, con un 9,22%, frente al 4,5% de Cajas de Ahorro y el retroceso del 1% de Bancos.

En relación con los créditos, el dinamismo es muy similar en los concedidos a Administraciones Públicas que crecieron un 12%, que en los de otros sectores residentes —el 94% del total— cuya tasa se elevó hasta el 18%. Por tipos de institución, los créditos crecieron con mayor intensidad en Bancos (18,09%), seguidos de Cajas de Ahorros (12,6%) y Cooperativas de Crédito (8,5%). Los préstamos hipotecarios aumentaron significativamente en número durante el segundo trimestre de 2004, un 13% frente al 1,2% de los primeros meses de 2004,

Se acelera el endeudamiento de familias, y empresas en Aragón durante el segundo trimestre de 2004.

y lo hicieron de forma muy intensa si atendemos a su importe, un 33% en términos reales acelerando su crecimiento respecto al primer trimestre (21%). Al igual que viene ocurriendo en periodos anteriores la tendencia alcista del precio de la vivienda explicaría esta discrepancia en tasas de variación.

Gráfico 20: Evolución Créditos y Depósitos



Dada la situación financiera de empresas y familias en Aragón, que han acentuado su endeudamiento durante el segundo trimestre, y el auge experimentado por consumo e inversión se mantiene la preocupación sobre sus futuras consecuencias al aumentar las situaciones de riesgo. Sin embargo no se aprecian, por el momento, síntomas de un incremento relevante de la morosidad. El número de efectos impagados sobre el total se situó en el segundo trimestre en el 3,4%, dos décimas por debajo del trimestre anterior, y el importe se mantuvo en el 2,6%. Tan sólo durante el mes de julio se aprecia una ligera tendencia alcista en ambos ratios.

Gráfico 21: Evolución Hipotecas

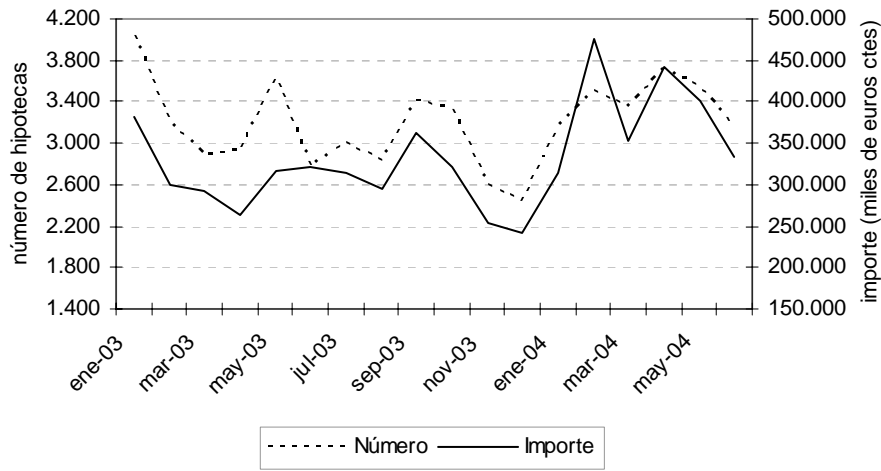
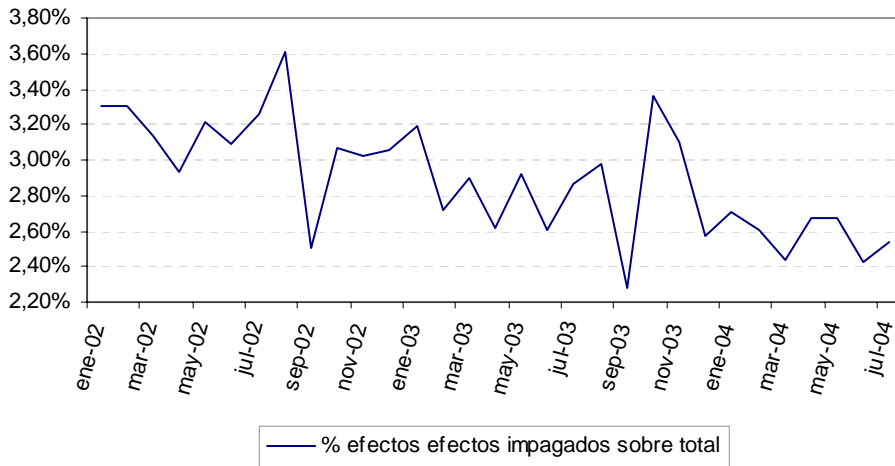


Gráfico 22: Evolución del porcentaje de efectos impagados



9 Precios

La tasa de inflación se eleva en el segundo trimestre por el alza del crudo, aunque en los meses veraniegos se observa una contención.

La tasa de variación anual del IPC en el segundo trimestre de 2004 se elevó hasta el 2,9% (tres décimas por debajo de la tasa española). No obstante, el impacto del alza de los precios de la energía –debido a los combustibles derivados del petróleo y la cotización del dólar- y de la alimentación en los meses de mayo y junio, se ve corregido por la relativa estabilidad en los precios interanuales observada en julio y agosto, apoyada en la contención de los alimentos no elaborados.

El IPC aragonés del segundo trimestre creció un 2,2% respecto a los tres primeros meses de 2004, aumento al que contribuyeron decisivamente los derivados del petróleo. Las rúbricas que más aumentaron fueron “Enseñanza” (4,8%), “Transporte” (4,6%), “Bebidas alcohólicas y tabaco” (4,4%), “Alimentos y bebidas no alcohólicas” (4,3%), “Hoteles, cafés y restaurantes” (3,5%) y “Otros” (3,1%). En contrapartida, “Vivienda”, “Medicina”, “Menaje” y “Ocio y cultura” crecieron por debajo de la media. Aunque las partidas menos inflacionistas fueron “Vestido y Calzado” (0,1%), que reflejó la notable intensidad de las rebajas, y “Comunicaciones” (-0,2%), con una contribución negativa. En los meses veraniegos, las pautas son similares, el mayor crecimiento de “Bebidas alcohólicas y tabaco”, “Transporte” y “Vivienda” se ve contrarrestado por la moderación de “Alimentos y bebidas no alcohólicas” y la aportación negativa de “Vestido y calzado”.

Los componentes menos erráticos del IPC, es decir, la inflación subyacente, fue superior en Aragón que en España pese a que la tasa de variación interanual española supera a la aragonesa, 2,5% frente a 2,4%. En julio y agosto, experimenta un descenso similar al del IPC. Sin embargo, el singular comportamiento de IPC e inflación subyacente en España y Aragón señalan hacia una menor influencia de los componentes volátiles, como alimentos no elaborados y energía, en los precios aragoneses.

Gráfico 23: Evolución del IPC

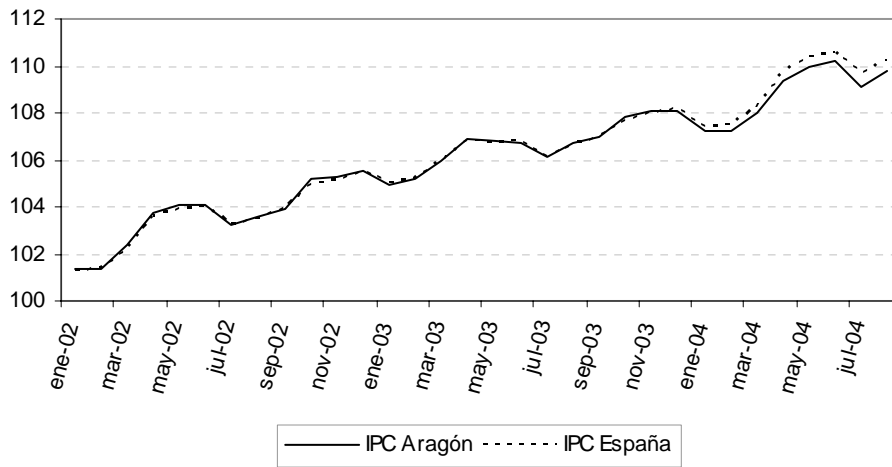
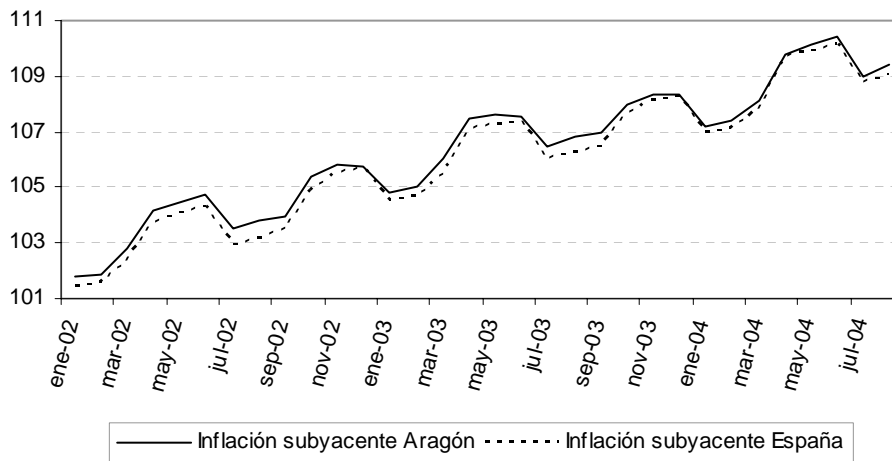


Gráfico 24: Evolución de la Inflación subyacente



La presión del componente energético en Aragón es menor que en el conjunto nacional, situando el índice general ocho décimas por debajo.

En el segundo trimestre, la tasa de variación interanual del índice de precios industriales creció un 2,6%, frente al 3,4% nacional. Por destino de bienes, en Aragón, el mayor crecimiento se produce en los intermedios y en los de consumo duradero, si embargo, las moderadas alzas del resto de componentes permiten compensar estos incrementos, haciendo que el índice general sea menor que el nacional. La principal divergencia se observa en la energía, mientras que los precios en Aragón caen tres décimas, en España aumentan en algo más de cinco puntos básicos. Patrón que continúa en los meses de julio y agosto, con la energía presionando al alza los precios industriales nacionales y creciendo a un ritmo más moderado en Aragón. La mayor aceleración de los precios regionales en los meses estivales se debe de nuevo a bienes intermedios y bienes de consumo duraderos.

Entre los meses de abril y junio la tasa de variación española calculada según el IPCA creció un 3,2% en términos interanuales. De forma que en el mes de junio se producía un notable aumento del diferencial de inflación respecto a la zona euro de 1,1%, que se manifestó de forma generalizada en todos los componentes del índice. En los meses de julio y agosto, el diferencial de inflación se mantuvo en un punto porcentual. España continúa siendo uno de los países más inflacionistas de la zona euro, sólo por detrás de Luxemburgo.

10 Estadísticas

Cuadro 1
Estimación de la coyuntura aragonesa 2002-2003

	2002				2003				2000	2001	2002	2003
	1T	2T	3T	4T	1T	2T	3T	4T				
Consumo privado	1,54	1,43	2,80	3,62	3,14	3,13	3,58	3,71	3,72	2,20	2,35	3,39
	2,30	2,52	3,18	3,42	2,71	2,56	2,93	3,29	4,11	2,81	2,86	2,87
FBCF bienes de equipo	-4,40	-3,62	-2,72	-0,21	1,44	3,00	2,31	3,46	6,20	-0,23	-2,74	2,55
	-3,38	-4,1	-2,66	-0,12	1,77	2,06	1,65	1,41	5,20	0,42	-2,56	1,72
FBCF construcción	1,61	2,70	4,57	6,16	6,24	5,10	4,25	3,92	8,02	2,65	3,76	4,88
	5,58	5,51	5,16	4,77	4,38	4,21	4,27	4,34	6,19	5,30	5,25	4,30
VAB industria	-0,46	-0,67	0,83	1,90	2,13	1,67	1,76	1,74	5,13	1,21	0,40	1,83
	0,56	0,30	0,67	1,13	1,34	1,29	1,18	1,28	3,96	2,47	0,67	1,27
VAB construcción	2,58	3,40	4,46	4,76	6,57	5,27	4,36	2,73	7,94	3,21	3,80	4,73
	5,56	5,44	5,06	4,79	4,56	4,39	4,19	3,90	6,05	5,30	5,21	4,26
VAB servicios	1,97	2,16	2,37	2,15	2,29	2,20	2,50	2,97	4,25	2,83	2,16	2,49
	2,46	2,35	2,31	2,25	2,16	2,20	2,40	2,71	4,41	3,16	2,34	2,37
VAB no agrario	2,08	1,44	2,08	2,27	2,57	2,28	2,43	2,60	4,77	2,38	1,97	2,47
	2,26	2,12	2,15	2,20	2,18	2,18	2,27	2,47	4,44	3,17	2,18	2,28
VAB total	2,07	1,40	2,07	2,29	2,53	2,30	2,44	2,66	4,86	2,08	1,96	2,48
	2,44	2,20	2,05	1,96	1,91	1,99	2,17	2,42	4,36	2,89	2,16	2,12
PIB	2,17	1,41	2,17	2,53	2,98	2,71	2,88	2,99	4,91	2,01	2,07	2,89
	2,39	2,23	2,15	2,16	2,25	2,41	2,60	2,72	4,41	2,80	2,23	2,50
UE15	0,7	1,1	1,1	1,3	0,9	0,4	0,6	1,0	3,5	1,7	1,0	0,7

Unidades: tasas de variación interanuales de las series ciclo-tendencia, en gris los datos de la CNTR (INE)

Fuente: INE, Consejería Economía, Hacienda y Empleo (DGA) y elaboración propia

Cuadro 2
Indicadores de coyuntura del sector industrial

	IPI	ICI	Cartera de pedidos			
			Total	B. inversión	B. intermedios	B. consumo
enero 02	99,1	-11,30	-56,00	-50,00	-47,00	-76,00
febrero 02	102,0	-8,60	-19,00	-51,00	6,00	-18,00
marzo 02	101,9	-4,90	-8,00	-39,00	23,00	-21,00
abril 02	110,5	-2,30	5,00	-21,00	48,00	-35,00
mayo 02	115,4	-1,60	1,00	-16,00	20,00	-5,00
junio 02	106,4	-2,40	-4,00	-12,00	22,00	-33,00
julio 02	104,1	-3,80	-15,00	-58,00	22,00	-23,00
agosto 02	71,5	-4,60	-24,00	-68,00	20,00	-46,00
septiembre 02	108,5	-4,40	-6,00	-16,00	4,00	-5,00
octubre 02	111,1	-4,30	-5,00	-13,00	17,00	-29,00
noviembre 02	105,1	-5,00	-18,00	-52,00	-3,00	4,00
diciembre 02	86,3	-5,60	-13,00	-38,00	-10,00	22,00
enero 03	99,7	-5,90	-15,00	-13,00	-18,00	-6,00
febrero 03	106,9	-5,80	-28,00	-37,00	-28,00	-12,00
marzo 03	113,1	-5,00	-26,00	-8,00	-33,00	-31,00
abril 03	104,4	-3,90	-4,00	11,00	-2,00	-19,00
mayo 03	110,4	-3,50	-20,00	2,00	-28,00	-25,00
junio 03	112,3	-3,80	-21,00	-24,00	-17,00	-20,00
julio 03	116,4	-4,10	-9,00	18,00	-11,00	-33,00
agosto 03	72,4	-5,00	-17,00	0,00	-21,00	-23,00
septiembre 03	114,3	-6,10	-23,00	-12,00	-35,00	-11,00
octubre 03	119,1	-6,80	-34,00	-14,00	-35,00	-50,00
noviembre 03	112,4	-7,30	-25,00	-21,00	-33,00	-12,00
diciembre 03	106,0	-8,00	-28,00	-8,00	-48,00	-10,00
enero 04	100,6	-8,00	-36,00	-11,00	-58,00	-22,00
febrero 04	111,0	-6,60	-20,00	-2,00	-24,00	-30,00
marzo 04	119,3	-4,70	-17,00	-9,00	-17,00	-20,00
abril 04	108,6	-3,60	-9,00	-1,00	-1,00	-28,00
mayo 04	115,7	-3,30	-14,00	-3,00	-15,00	-19,00
junio 04	120,1	-3,40	17,00	16,00	-26,00	-34,00
julio 04	116,1	nd	-14,00	6,00	-23,00	-14,00

Unidades: IPI (índices), ICI (Saldos) y Cartera de pedidos (Saldos)

Fuente: IPI e ICI (IAEST), Cartera de pedidos (MCyT)

Cuadro 3
Indicadores de coyuntura del sector industrial (continuación)

	Utilización de la capacidad productiva							
	Total		Bienes inversión		Bienes intermedios		Bienes consumo	
	actual	prox 3 meses	actual	prox 3 meses	actual	prox 3 meses	actual	prox 3 meses
1 Trim 98	86	86	91	91	84	82	87	89
2 Trim 98	84	84	94	94	80	78	83	82
3 Trim 98	84	83	91	92	82	79	80	79
4 Trim 98	78	79	80	79	79	79	76	80
1 Trim 99	80	80	87	84	79	79	77	80
2 Trim 99	82	84	83	88	83	85	78	78
3 Trim 99	83	83	86	87	83	85	78	78
4 Trim 99	81	83	84	84	83	83	76	84
1 Trim 00	83	80	86	72	83	84	80	82
2 Trim 00	82	84	79	84	86	85	81	81
3 Trim 00	79	77	75	76	83	80	75	73
4 Trim 00	80	83	80	81	81	85	79	82
1 Trim 01	74	75	79	80	77	76	69	74
2 Trim 01	82	83	81	81	83	84	82	85
3 Trim 01	74	73	77	74	74	73	70	70
4 Trim 01	76	79	80	87	77	77	70	72
1 Trim 02	73	80	70	87	76	80	71	74
2 Trim 02	74	79	71	80	79	79	71	77
3 Trim 02	79	81	86	87	78	79	74	79
4 Trim 02	78	81	85	89	75	78	77	78
1 Trim 03	79	80	92	93	74	75	72	74
2 Trim 03	82	84	92	92	82	85	71	72
3 Trim 03	80	82	93	94	80	80	67	74
4 Trim 03	81	84	92	94	80	84	68	73
1 Trim 04	79	81	91	92	78	80	67	71
2 Trim 04	82	82	89	90	83	84	73	71

Unidades: porcentajes

Fuente: MCyT

Cuadro 4
Indicadores de coyuntura del sector industrial (continuación)

	Consumo de productos petrolíferos							
	Total Gasolinas				Total Gasoleos			
	Aragón	Huesca	Teruel	Zaragoza	Aragón	Huesca	Teruel	Zaragoza
enero 02	17.775	3.819	1.696	12.261	108.776	26.410	17.621	64.745
febrero 02	17.436	3.843	1.705	11.888	106.390	26.389	16.389	63.612
marzo 02	21.993	5.076	2.243	14.674	96.938	21.649	15.961	59.328
abril 02	21.618	5.205	2.835	13.578	97.137	22.545	16.696	57.896
mayo 02	20.746	4.450	2.080	14.216	89.204	20.911	15.025	53.268
junio 02	20.909	5.187	2.208	13.514	83.021	22.183	13.731	47.107
julio 02	24.864	5.808	2.574	16.482	95.672	24.090	15.832	55.750
agosto 02	26.587	7.018	3.324	16.245	82.814	23.472	13.055	46.287
septiembre 02	20.655	4.526	2.316	13.813	91.668	22.767	16.144	52.757
octubre 02	20.402	4.350	2.122	13.930	108.414	26.854	18.725	62.835
noviembre 02	18.979	3.953	1.957	13.069	108.140	26.348	17.111	64.681
diciembre 02	20.491	4.605	2.011	13.875	107.773	26.917	15.577	65.279
enero 03	18.363	4.026	1.779	12.558	105.992	22.588	14.813	68.591
febrero 03	16.648	3.506	1.597	11.545	118.922	28.868	18.294	71.760
marzo 03	19.574	4.404	1.958	13.212	107.091	26.378	17.141	63.572
abril 03	22.145	4.964	2.419	14.762	100.159	25.438	15.689	59.032
mayo 03	20.964	4.391	2.019	14.554	96.167	23.934	15.463	56.770
junio 03	20.677	4.567	2.038	14.072	96.446	25.434	15.925	55.087
julio 03	24.046	5.715	2.485	15.846	104.546	27.949	17.233	59.364
agosto 03	25.299	6.772	3.306	15.220	81.471	23.465	12.863	45.143
septiembre 03	20.590	4.822	2.194	13.574	100.452	26.164	16.924	57.364
octubre 03	20.055	4.159	2.148	13.748	120.206	31.629	19.659	68.919
noviembre 03	17.137	3.607	1.773	11.757	111.641	26.686	20.095	64.860
diciembre 03	20.295	4.699	2.081	13.515	126.672	30.968	19.542	76.162
enero 04	17.421	4.245	1.733	11.443	121.677	31.701	18.805	71.171
febrero 04	16.354	3.814	1.512	11.028	123.009	29.807	18.773	74.429
marzo 04	18.912	4.461	1.904	12.546	129.640	31.167	20.381	78.092
abril 04	20.221	4.962	2.253	13.006	109.196	26.244	17.354	65.598
mayo 04	17.934	4.104	1.820	12.010	101.075	25.098	16.074	59.904

Unidades: Tm.

Fuente: Ministerio de Economía

Cuadro 5
Indicadores de coyuntura del sector industrial y servicios

	Transporte aéreo		Matriculación	
	pasajeros	mercancías	Veh. Carga	Turismos
enero 02	15.716	134.570	693	2.322
febrero 02	15.934	98.272	632	2.318
marzo 02	20.529	110.165	617	2.101
abril 02	17.948	117.895	780	2.552
mayo 02	17.009	147.434	749	2.910
junio 02	16.979	200.875	673	2.581
julio 02	20.600	244.501	829	3.395
agosto 02	23.481	238.311	493	1.878
septiembre 02	22.352	255.530	519	2.127
octubre 02	19.084	377.023	788	2.663
noviembre 02	17.289	561.102	702	2.257
diciembre 02	18.736	658.442	745	2.618
enero 03	15.905	422.332	757	2.337
febrero 03	17.314	598.309	675	2.410
marzo 03	19.266	526.324	803	2.401
abril 03	21.140	561.399	734	2.413
mayo 03	15.302	727.573	782	2.548
junio 03	18.104	548.364	900	3.018
julio 03	22.521	512.788	931	3.576
agosto 03	26.000	726.808	568	1.935
septiembre 03	24.813	813.670	634	2.467
octubre 03	17.079	935.604	828	2.856
noviembre 03	13.375	1.087.068	810	2.828
diciembre 03	14.890	903.914	841	2.984
enero 04	10.522	657.026	736	2.384
febrero 04	12.187	498.331	874	3.009
marzo 04	16.424	846.211	892	2.764
abril 04	22.051	691.169	894	2.585
mayo 04	10.463	954.713	848	2.838
junio 04	14.172	913.975	984	3.429
julio 04	21.602	1.120.633	1.098	3.880
agosto 04	27.940	868.269	739	2.057

Unidades: nº pasajeros, kilogramos y unidades, respectivamente

Fuente: Mº Fomento y DGT

Cuadro 6
Indicadores de coyuntura del sector industrial y servicios

Transporte de mercancías por carretera			
	Interior	Intrarregional	Interregional
1 Trim 98	10.586	4.316	6.270
2 Trim 98	13.287	6.313	6.974
3 Trim 98	7.599	2.570	5.029
4 Trim 98	10.117	3.477	6.640
1 Trim 99	11.204	4.472	6.732
2 Trim 99	12.701	5.539	7.162
3 Trim 99	10.332	4.535	5.797
4 Trim 99	11.911	4.897	7.014
1 Trim 00	10.884	4.384	6.500
2 Trim 00	12.692	4.961	7.731
3 Trim 00	11.730	4.709	7.021
4 Trim 00	13.310	5.954	7.356
1 Trim 01	14.533	6.051	8.482
2 Trim 01	14.188	5.087	9.101
3 Trim 01	13.537	5.539	7.998
4 Trim 01	12.948	4.706	8.242
1 Trim 02	13.979	5.178	8.801
2 Trim 02	16.116	7.328	8.787
3 Trim 02	16.544	8.087	8.457
4 Trim 02	14.340	5.335	9.005
1 Trim 03	17.427	7.755	9.672
2 Trim 03	17.053	8.431	8.622
3 Trim 03	17.026	8.976	8.050
4 Trim 03	16.347	7.682	8.665
1 Trim 04	14.268	3.941	10.327

Unidades: miles de toneladas

Fuente: MºFomento

Cuadro 7
Indicadores de coyuntura del sector de la construcción

	Consumo de cemento	Hipotecas*		Licitación Oficial	Visados obra nueva		Edificación nueva planta	
		Número	Importe		Número	Superficie	Nº edificios	Superficie
enero 02	92.947	1.732	145,50	62.904	315	165.790	285	160
febrero 02	99.003	1.863	199,20	15.698	859	239.055	330	303
marzo 02	94.920	1.567	156,40	34.150	407	177.502	235	139
abril 02	93.946	1.773	178,30	34.397	358	175.235	249	173
mayo 02	100.817	2.142	218,20	50.648	416	222.745	459	366
junio 02	99.915	1.829	170,80	105.749	308	188.654	416	164
julio 02	110.564	1.824	180,02	234.703	452	282.078	315	372
agosto 02	88.657	1.484	139,92	59.811	172	125.897	157	84
septiembre 02	106.215	2.081	180,06	124.578	411	219.856	472	328
octubre 02	117.710	1.921	181,41	24.147	683	283.402	416	248
noviembre 02	110.371	1.869	157,54	123.089	291	274.819	673	346
diciembre 02	78.930	1.608	161,31	19.172	457	273.137	385	424
enero 03	86.211	2.460	226,93	91.469	355	221.984	183	124
febrero 03	93.005	1.919	187,91	55.972	423	248.536	359	231
marzo 03	114.614	1.964	196,82	45.547	562	246.259	398	264
abril 03	97.878	2.147	191,66	52.977	307	296.502	310	210
mayo 03	108.640	2.501	223,09	128.063	481	262.538	435	366
junio 03	113.016	1.830	182,94	49.826	491	236.221	171	139
julio 03	122.379	2.220	272,37	67.278	520	210.567	550	331
agosto 03	78.982	1.605	205,38	47.358	271	140.668	394	211
septiembre 03	106.086	1.959	224,06	34.284	420	206.036	352	194
octubre 03	107.830	2.243	252,58	42.191	390	259.780	427	341
noviembre 03	103.996	1.625	183,45	240.128	529	243.752	381	277
diciembre 03	84.570	1.712	174,56	13.945	450	316.041	388	290
enero 04	82.949	nd	nd	16.460	291	149.712	304	182
febrero 04	95.537	nd	nd	32.990	534	195.474	381	244
marzo 04	106.037	nd	nd	162.219	374	210.358	nd	nd
abril 04	89.865	nd	nd	37.243	361	308.147	nd	nd
mayo 04	109.104	nd	nd	39.817	360	345.307	nd	nd
junio 04	0	nd	nd	nd	473	280.687	nd	nd
julio 04	0	nd	nd	nd	356	223.963	nd	nd

Unidades: Cemento (TM), Hipotecas (unidades y millones de euros), Licitación (miles de euros), Visados (nº y m²) y

* A partir de enero de 2003 se introduce un cambio metodológico en la serie

Fuente: Hipotecas (Instituto Nacional de Estadística), resto de series (Ministerio de Fomento)

Cuadro 8
Indicadores de coyuntura del sector servicios

	Encuesta de Ocupación Hotelera							
	Viajeros				Pernoctaciones			
	Aragón	Huesca	Teruel	Zaragoza	Aragón	Huesca	Teruel	Zaragoza
enero 02	102.204	36.265	11.478	54.461	230.912	108.243	22.103	100.567
febrero 02	135.052	51.604	14.599	68.850	298.839	141.265	27.125	130.449
marzo 02	170.218	63.499	19.247	87.473	371.167	167.402	40.144	163.621
abril 02	128.774	30.950	19.633	78.191	253.580	71.275	34.662	147.643
mayo 02	144.207	37.544	22.077	84.586	288.250	87.607	38.606	162.037
junio 02	151.636	47.552	22.472	81.612	299.865	106.127	37.177	156.561
julio 02	177.447	61.230	25.963	90.254	387.616	174.717	53.110	159.788
agosto 02	217.373	87.249	35.639	94.485	549.351	285.871	87.933	175.547
septiembre 02	181.086	54.801	26.083	100.202	362.276	123.212	52.558	186.505
octubre 02	161.950	36.265	25.262	100.424	298.554	67.383	43.677	187.493
noviembre 02	111.138	19.802	17.443	73.893	231.640	44.096	32.206	155.338
diciembre 02	131.823	47.321	18.863	65.640	286.093	124.755	38.050	123.288
enero 03	112.242	44.116	13.353	54.773	257.139	133.800	24.629	98.710
febrero 03	127.208	51.892	15.800	59.516	281.486	136.726	28.736	116.024
marzo 03	152.034	52.046	19.671	80.316	335.067	143.351	34.811	156.905
abril 03	156.031	43.077	28.356	84.598	325.985	112.589	54.323	159.073
mayo 03	155.143	39.563	24.387	91.194	310.219	94.129	44.746	171.343
junio 03	158.290	49.243	23.669	85.378	305.382	105.851	39.956	159.575
julio 03	184.920	72.038	26.282	86.599	385.561	189.669	47.852	148.040
agosto 03	221.856	86.577	38.469	96.810	533.690	287.634	74.154	171.902
septiembre 03	183.303	55.027	28.168	100.108	354.863	130.625	50.464	173.773
octubre 03	156.675	35.127	27.386	94.162	304.974	81.173	47.969	175.832
noviembre 03	110.231	19.091	19.428	71.712	212.745	47.831	30.333	134.581
diciembre 03	130.033	44.508	19.509	66.016	262.065	115.589	31.907	114.570
enero 04	120.130	47.604	18.450	54.077	272.257	150.102	29.555	92.600
febrero 04	143.320	54.615	18.902	69.802	314.280	159.511	30.018	124.751
marzo 04	148.658	54.518	18.637	75.503	317.495	151.072	37.288	129.134
abril 04	162.992	43.818	28.777	90.397	331.108	116.165	52.435	162.507
mayo 04	150.576	37.784	22.479	90.312	282.347	81.745	42.729	157.874
junio 04	161.563	50.415	22.132	89.016	315.250	113.926	41.974	159.350
julio 04	189.417	66.240	30.655	92.522	398.851	181.414	54.632	162.806

Unidades: Viajeros (nº de personas), Pernoctaciones (nº de pernoctaciones)

Fuente: INE

Cuadro 9
Mercado de Trabajo

	Encuesta de Población Activa					Parados
	Ocupados					
	Total	Agricultura	Industria	Construcción	Servicios	
1 Trim 98	434,1	42,5	109,5	32,2	249,9	60,8
2 Trim 98	440,1	41,5	116,1	31,9	250,5	56,4
3 Trim 98	443,8	42,2	112,3	32,0	257,3	54,3
4 Trim 98	444,0	38,1	112,5	31,0	262,4	55,3
1 Trim 99	444,6	37,4	111,3	34,2	261,6	53,6
2 Trim 99	444,9	35,4	111,8	34,9	262,8	45,9
3 Trim 99	458,3	33,9	114,3	38,3	271,9	38,8
4 Trim 99	457,7	33,2	114,5	39,0	271,0	40,3
1 Trim 00	463,0	32,0	122,6	41,6	266,7	38,2
2 Trim 00	469,4	33,9	127,6	43,7	264,2	35,2
3 Trim 00	473,8	35,2	129,1	46,4	263,1	34,8
4 Trim 00	472,0	33,4	127,5	47,9	263,3	36,3
1 Trim 01	468,3	34,6	125,7	40,5	267,4	23,1
2 Trim 01	470,4	36,2	121,7	43,1	269,3	23,9
3 Trim 01	477,1	37,2	124,6	46,2	269,0	24,7
4 Trim 01	471,0	33,9	122,9	45,5	268,8	23,4
1 Trim 02	467,9	35,5	119,2	42,9	270,2	25,0
2 Trim 02	471,3	34,3	121,7	44,2	271,2	27,8
3 Trim 02	478,8	33,5	121,6	48,6	275,1	26,0
4 Trim 02	480,0	33,5	122,0	47,9	276,6	32,3
1 Trim 03	478,4	29,8	118,1	45,2	285,3	36,4
2 Trim 03	486,1	30,1	115,1	48,6	292,3	33,7
3 Trim 03	491,9	28,7	119,0	47,6	296,6	28,9
4 Trim 03	489,1	28,7	116,3	47,4	296,6	32,3
1 Trim 04	495,2	28,1	111,9	45,6	309,6	33,3
2 Trim 04	498,9	30,1	114,5	45,2	309,1	27,4

Unidades: miles de personas

Fuente: INE

Cuadro 10
Mercado de Trabajo (continuación)

	Afiliados y Paro Registrado					
	Afiliados totales	Afiliados Reg. General				Paro Registrado
		Agricultura	Industria	Construcción	Servicios	
enero 02	470.255	3.074	96.855	33.432	220.754	36.412
febrero 02	472.459	3.113	97.591	34.051	221.397	36.844
marzo 02	473.775	3.077	96.647	34.066	221.766	37.305
abril 02	475.095	3.241	96.706	34.655	222.619	37.343
mayo 02	479.687	3.282	97.780	35.031	224.273	35.460
junio 02	485.741	3.270	97.389	35.820	225.476	33.062
julio 02	488.557	3.241	98.568	36.585	229.843	31.363
agosto 02	488.453	3.180	98.160	36.067	228.352	31.857
septiembre 02	483.983	3.148	97.839	36.228	226.882	34.405
octubre 02	482.191	3.121	97.098	36.689	227.578	35.776
noviembre 02	487.013	3.122	97.888	37.423	230.584	35.954
diciembre 02	483.653	3.055	95.937	34.895	230.412	35.986
enero 03	484.765	3.103	97.691	36.167	229.552	37.088
febrero 03	487.737	3.149	98.277	36.510	231.549	36.984
marzo 03	490.050	3.139	98.169	37.113	232.802	36.498
abril 03	489.864	3.257	97.528	36.848	232.834	35.596
mayo 03	495.373	3.378	98.791	37.460	234.662	33.700
junio 03	498.080	3.333	99.939	37.945	235.079	32.964
julio 03	503.373	3.284	99.814	38.497	240.125	31.127
agosto 03	498.259	3.280	99.149	37.498	235.939	30.534
septiembre 03	500.173	3.255	99.551	38.035	237.855	31.947
octubre 03	499.069	3.180	99.244	37.932	237.825	33.521
noviembre 03	503.795	3.229	100.126	38.414	241.062	33.886
diciembre 03	498.124	3.197	97.922	35.370	239.501	33.327
enero 04	501.580	3.277	99.918	37.523	240.021	33.940
febrero 04	505.114	3.266	100.397	38.498	242.151	33.441
marzo 04	504.692	3.221	100.038	38.824	241.517	33.222
abril 04	504.343	3.414	100.498	39.629	243.445	33.051
mayo 04	508.857	3.538	100.444	39.782	242.753	31.201
junio 04	512.539	3.675	101.353	40.478	244.028	29.467
julio 04	518.132	3.480	101.003	40.782	249.837	28.550
agosto 04	nd	nd	nd	nd	nd	29.079

Unidades: número de personas

Fuente: Seg. Social e INEM

Cuadro 11
Sector exterior

	Exportaciones (precios ctes)				Importaciones (precios ctes)			
	Total	B. Consumo	B. Capital	B. Intermedios	Total	B. Consumo	B. Capital	B. Intermedios
enero 02	426.004,91	254.683,01	36.821,96	134.499,94	387.736,86	125.291,73	89.782,69	172.662,44
febrero 02	486.902,66	290.645,74	39.838,44	156.417,49	437.493,96	148.599,92	97.836,01	191.058,03
marzo 02	447.375,47	240.089,11	40.362,71	166.922,67	453.722,81	159.310,94	102.170,17	192.240,72
abril 02	487.207,91	284.418,14	46.278,05	156.512,69	407.984,69	132.055,41	92.206,18	183.722,14
mayo 02	471.564,48	275.849,51	43.459,54	152.256,39	478.261,58	136.167,60	111.049,39	231.044,59
junio 02	433.790,98	254.621,27	39.342,26	139.827,45	477.490,30	179.941,20	96.561,43	200.987,66
julio 02	465.149,92	254.314,36	54.920,80	155.914,75	431.814,97	161.476,39	75.930,25	194.408,33
agosto 02	326.699,62	148.110,68	46.278,31	132.311,60	293.951,65	105.990,42	55.237,40	132.723,83
septiembre 02	510.729,55	329.000,96	46.865,26	134.863,33	436.381,14	148.969,20	106.828,68	180.583,25
octubre 02	516.830,80	293.094,11	47.024,71	176.711,98	439.537,07	138.116,92	102.426,81	198.993,35
noviembre 02	447.754,99	259.057,93	49.964,86	139.074,07	430.299,15	148.233,62	101.016,14	181.049,38
diciembre 02	339.769,67	170.947,87	40.672,99	128.147,87	424.446,45	162.695,73	83.011,37	178.739,34
enero 03	459.347,00	272.449,00	44.506,20	142.391,80	359.951,38	98.610,10	84.031,46	177.309,82
febrero 03	463.699,62	274.918,25	39.173,95	149.606,46	404.957,22	126.635,93	89.146,39	189.174,90
marzo 03	533.603,77	321.365,09	52.085,85	160.151,89	533.265,09	176.346,23	104.258,49	252.660,38
abril 03	566.489,24	355.921,42	53.396,63	157.171,19	430.257,25	138.828,81	85.744,62	205.682,88
mayo 03	585.968,16	356.639,51	52.703,18	176.625,47	476.832,40	145.798,69	95.502,81	235.530,90
junio 03	580.513,59	384.539,83	56.119,96	139.853,80	540.433,93	175.655,11	112.576,38	252.201,50
julio 03	577.820,92	386.489,16	53.943,45	137.389,26	524.597,55	197.451,46	106.744,58	220.401,51
agosto 03	331.569,82	182.940,02	35.382,38	113.246,49	296.212,75	108.616,68	51.706,65	135.890,35
septiembre 03	556.171,03	370.505,61	45.947,66	139.717,76	547.469,16	198.900,93	114.425,23	234.142,99
octubre 03	702.512,99	502.418,37	55.705,94	144.389,61	561.344,16	182.395,18	134.888,68	244.060,30
noviembre 03	544.086,96	332.525,44	50.889,92	160.672,53	491.224,79	147.737,28	113.888,07	229.599,44
diciembre 03	489.419,06	325.159,11	42.662,35	121.597,59	475.616,10	184.906,57	110.436,63	180.272,90
enero 04	432.401,12	276.198,69	31.339,55	124.862,87	360.657,65	99.275,19	79.200,56	182.182,84
febrero 04	526.420,71	348.432,84	38.598,88	139.388,99	557.926,31	139.910,45	204.113,81	213.901,12
marzo 04	546.507,41	354.862,96	42.712,04	148.932,41	537.183,33	205.387,04	108.638,89	223.157,41
abril 04	460.445,16	270.179,16	42.769,65	147.496,34	507.675,50	181.436,93	99.684,64	226.553,93
mayo 04	752.791,82	560.344,55	49.427,27	143.020,00	504.745,45	165.298,18	111.500,91	227.947,27
junio 04	620.700,54	381.474,59	47.740,47	191.485,48	611.910,16	225.303,09	95.288,57	291.318,51

Unidades: miles de euros

Fuente: Agencia Tributaria

Cuadro 12
Consumo y sector financiero

	Gasto Total b. y s.	Gasto Medio por Hogar	Gasto Medio por Persona	Créditos	Depósitos
1 Trim 98	1.792,63	4.598,08	1.530,03	11.332.821,27	14.096.081,47
2 Trim 98	1.855,21	4.712,50	1.578,09	11.767.994,27	13.834.227,83
3 Trim 98	1.808,07	4.519,19	1.535,95	11.873.135,54	13.930.829,26
4 Trim 98	1.911,29	4.774,11	1.621,51	12.280.556,90	14.378.140,08
1 Trim 99	2.045,94	5.084,67	1.733,47	12.368.530,31	14.309.245,70
2 Trim 99	1.749,80	4.323,58	1.480,60	12.800.203,23	14.678.584,73
3 Trim 99	1.848,60	4.599,55	1.562,16	12.923.354,98	14.644.119,37
4 Trim 99	1.847,84	4.595,61	1.560,48	13.246.458,34	15.174.608,55
1 Trim 00	1.909,73	4.754,02	1.609,60	13.528.867,24	15.191.093,70
2 Trim 00	2.041,74	4.943,43	1.718,61	14.196.695,67	15.250.777,59
3 Trim 00	2.026,27	4.853,67	1.703,38	14.678.938,95	15.613.024,30
4 Trim 00	2.120,24	4.915,22	1.782,43	14.861.853,93	15.950.916,86
1 Trim 01	2.143,06	4.908,37	1.796,88	15.085.333,33	16.009.343,43
2 Trim 01	2.067,87	4.716,64	1.734,15	15.662.136,84	16.163.331,53
3 Trim 01	2.099,57	4.751,74	1.755,85	15.499.993,24	16.351.495,87
4 Trim 01	2.207,64	5.004,08	1.843,84	16.159.637,16	17.500.283,82
1 Trim 02	2.017,34	4.589,82	1.682,72	16.513.755,31	17.393.266,01
2 Trim 02	1.886,06	4.566,51	3.395,02	17.052.780,07	18.040.727,36
3 Trim 02	2.201,33	5.044,14	3.662,93	17.563.286,27	18.183.278,74
4 Trim 02	2.264,81	5.112,88	3.763,71	17.992.290,70	18.400.556,52
1 Trim 03	2.179,18	4.929,91	3.614,88	18.627.372,82	18.869.132,50
2 Trim 03	2.054,80	4.774,04	3.400,73	19.189.728,46	18.980.603,00
3 Trim 03	2.247,05	5.139,14	3.710,38	19.944.202,63	19.164.763,60
4 Trim 03	2.113,55	4.729,91	1.740,97	20.501.870,37	19.829.753,70
1 Trim 04	2.112,73	4.687,24	1.736,71	21.274.627,56	19.839.776,86
2 Trim 04	nd	nd	nd	21.875.744,31	19.709.485,10

Unidades: Gasto total (millones de euros), gasto medio por hogar y por persona (euros) y créditos y depósitos (miles de euros)

Fuente: Consumo (INE), Créditos y Depósitos (Banco de España)

Cuadro 13
Índice de Precios Consumo

	Aragón	Alimentos y bebidas no alcohólicas	Bebidas alcohólicas y tabaco	Vestido y calzado	Vivienda	Menaje	Medicina	Transporte	Comunicaciones	Ocio y cultura	Enseñanza	Hoteles, cafés y restaurantes	Otros
enero 02	101,4	102,5	101,9	100,5	100,9	100,5	101,4	99,6	100,1	100,2	103,1	102,8	103,5
febrero 02	101,4	102,1	101,7	99,6	101,0	100,4	102,5	100,0	98,6	99,1	103,4	104,8	103,5
marzo 02	102,3	102,5	101,8	102,0	101,3	101,4	103,0	101,5	97,4	100,8	103,5	106,1	104,3
abril 02	103,7	103,0	106,1	109,2	101,7	102,1	103,8	103,2	97,4	100,6	103,6	106,1	104,6
mayo 02	104,1	103,4	106,2	110,1	101,8	102,5	103,5	103,4	97,4	100,5	103,5	106,5	104,9
junio 02	104,1	103,6	106,4	108,9	102,9	102,9	103,7	102,5	97,3	101,4	103,5	106,9	105,0
julio 02	103,2	104,1	106,5	99,2	103,3	101,4	103,9	102,5	97,1	102,5	103,5	107,6	104,7
agosto 02	103,6	104,8	106,4	99,1	103,4	101,3	103,9	102,7	97,1	103,7	103,6	108,7	104,9
septiembre 02	103,9	105,6	106,5	101,0	103,7	101,7	103,9	103,2	97,5	102,2	104,6	107,6	104,8
octubre 02	105,2	105,9	106,5	103,3	104,2	102,2	104,2	103,6	97,5	101,3	106,9	107,9	104,9
noviembre 02	105,3	106,1	106,5	113,8	104,1	102,6	104,4	102,1	94,2	100,8	107,1	107,9	105,2
diciembre 02	105,5	106,6	106,5	111,9	104,4	102,9	104,0	102,7	94,1	102,4	108,6	108,3	105,1
enero 03	104,9	106,9	106,5	102,4	105,3	102,7	104,2	104,2	95,4	100,7	107,9	108,6	106,3
febrero 03	105,2	106,3	108,0	102,0	106,1	102,7	104,3	105,5	95,5	101,0	107,9	109,2	106,5
marzo 03	106,0	106,5	108,2	105,4	107,7	103,4	105,1	106,4	95,4	101,2	107,9	109,5	107,0
abril 03	106,9	106,5	108,4	114,4	107,1	103,7	105,4	104,8	95,3	102,5	107,9	110,3	107,2
mayo 03	106,8	106,7	108,5	115,6	106,6	104,4	106,0	103,6	95,2	100,7	107,9	110,3	107,4
junio 03	106,7	106,9	108,5	113,5	106,6	104,7	106,0	103,4	95,1	101,3	107,9	110,7	107,7
julio 03	106,1	107,7	109,2	103,2	106,5	103,7	106,1	104,1	95,2	102,6	107,9	111,9	107,7
agosto 03	106,7	108,7	109,3	103,1	106,8	103,6	106,2	104,8	95,1	104,5	108,0	113,3	107,6
septiembre 03	107,0	109,7	109,4	106,5	106,8	103,9	106,3	104,7	95,1	103,0	109,9	111,7	107,6
octubre 03	107,8	110,0	109,4	113,9	106,9	104,3	106,3	103,8	95,1	102,5	111,8	111,7	107,8
noviembre 03	108,1	110,2	109,5	116,7	107,3	104,4	106,3	103,8	94,5	101,4	112,0	111,6	107,9
diciembre 03	108,1	110,5	109,5	114,7	107,2	104,6	106,3	103,8	94,5	102,3	112,5	111,9	108,1
enero 04	107,2	110,8	109,6	102,6	108,7	104,1	107,0	104,5	94,4	100,6	112,9	112,4	109,8
febrero 04	107,2	110,4	109,8	102,0	108,7	104,0	106,8	105,1	94,4	100,5	113,1	113,2	110,2
marzo 04	108,0	110,9	109,8	104,6	109,3	104,7	107,4	106,4	94,4	101,2	113,1	113,5	110,2
abril 04	109,4	111,2	109,9	113,9	109,4	105,2	107,9	107,5	95,1	102,6	113,1	114,1	110,6
mayo 04	110,0	111,5	114,5	115,1	109,9	105,5	107,9	109,3	95,0	101,5	113,1	114,1	110,8
junio 04	110,2	111,3	115,2	115,0	110,1	105,8	107,9	109,4	95,0	102,5	113,1	114,8	111,0
julio 04	109,1	111,7	115,5	102,7	110,4	104,7	108,2	109,5	94,9	102,9	113,2	115,8	110,8
agosto 04	104,7	112,2	115,6	111,3	108,2	110,5	94,8	105,1	113,3	117,2	110,7	109,8	102,5

Unidades: Índice

Fuente: INE